



Vogelkundliche Berichte aus dem Mittleren Fuldataal Online-Ausgabe

Auswahl von Vogelbeobachtungen (Brut- und Rast) aus dem
EU-Vogelschutzgebiet (VSG) „Fuldataal zwischen Rotenburg und Niederaula“
aus dem Jahr 2018

Schutzgebiet für Wasser-, Wat- und Wiesenvögel

1



Vogelkundliche Berichte aus dem Mittleren Fuldataal

Online-Ausgabe

Auswahl von Vogelbeobachtungen (Brut- und Rast) aus dem EU-Vogelschutzgebiet (VSG) „Fuldataal zwischen Rotenburg und Niederaula“

aus dem Jahr 2018

Bevorzugt Daten von Wasser-, Wat- und Wiesenvögeln

Zusammengestellt: Im Februar 2020



NATURSCHUTZINITIATIVE e.V. (NI)
Länder- und Fachbeirat Hessen
Am Mühlrain 9
D-36179 Bebra
Email: a.werner@naturschutz-initiative.de

NI-Geschäftsstelle:
Am Hammelberg 25
D-56242 Quirnbach/Westerwald
Telefon +49 (0) 2626 9264770
Telefax +49 (0) 2626 9264771
www.naturschutz-initiative.de
bundesweit anerkannter Verband nach § 3 UmwRG

Einige Informationen zum Inhalt

Beobachtungsgebiete

Alle Beobachtungen kommen aus der Fuldaaue, dem europäischen Vogelschutzgebiet Fuldataal zwischen Rotenburg und Niederaula (EU-VSG). Ausnahmen sind die angrenzenden Auenflächen, die bei der Abgrenzung des Schutzgebietes nicht berücksichtigt wurden, aber die Kriterien des Schutzgebietes erfüllen. Die Abgrenzung sollte nur nach naturschutzfachlichen Kriterien erfolgen, was aber nicht immer umgesetzt wurde. Diese Flächen sind mit der Bezeichnung „am Rande des EU-VSG“ erkenntlich.

Bei der Struktur des Gebietes, den wenigen Beobachtern und einer Vielzahl von Gewässertypen, wird nach den langjährigen Erfahrungen nur ein kleinerer Teil der rastenden Vögel erfasst. Etwas besser ist es bei einigen nicht so häufig vorkommenden Brutvögeln, da die wenigen Brutplätze bekannt sind.

Erläuterungen und Abkürzungen

♂: Männchen, ♀: Weibchen, SP: Schlafplatz, SK: Schlichtkleid, JK (juv.): Jugendkleid, ad.: adult, immat.: immatur, unausgefärbt, w-f: weibchenfarben, pulli: Jungvögel im Dunenkleid, relevante Art des EU-VSG: Nach der unvollständigen Grunddatenerhebung und dem SPA-Monitoring-Bericht ist die Aufstellung der relevanten Arten noch als vorläufig zu betrachten.

Karten mit den exakten Gebietsabgrenzungen der einzelnen Beobachtungsgebiete können angefordert werden (siehe E-Mail oben).

Extreme Wetterlage

Im März gab es eine extreme Wetterlage mit einem Kälteeinbruch. Mit einer deutschlandweiten Mitteltemperatur von nur 2,5 Grad blieb der März 2018 mehr als zwei Grad unter dem langjährigen Durchschnitt. Ursachen dafür waren mehrere Kältefronten mit Dauerfrost, wie Anfang März und direkt nach der Monatsmitte (Quelle: wetter-online).

Viele Vögel, die sonst nur über die Region ziehen, wurden dadurch zu einer Zwangsrast veranlasst. Bemerkenswerte Arten, sowie größere Ansammlungen gab es u. a. von: Bekassine, Kiebitz, Goldregenpfeifer, Waldwasserläufer, Heidelerche, Feldlerche, Drosseln (insbesondere Singdrossel), Schwarzkehlchen, Star und Wiesenspieper.

Einige seltene Gäste im Jahr 2018

Weißwangengans, Tuntrasaatgans, Rothalstaucher, Nachreier, Tüpfelsumpfhuhn, Goldregenpfeifer, Sanderling, Temminckstrandläufer, Schwarzkopfmöwe, Zwergmöwe, Silbermöwe, Mittelmeermöwe, Steppenmöwe, Heringsmöwe, Flusseeeschwalbe, Heidelerche und Zitronenstelze.



Erstmals eine Zitronenstelze im EU-VSG. Beobachtet im NSG „Bruchwiesen bei Mengshausen“, H. Eigenbrod.

Trendaussagen

Für einige ausgewählte Vogelarten liegen grobe Trendaussagen der letzten 20 Jahre vor (Kormoran 18 Jahre). Je nach Vogelart wurde die höchste Tagesmaximalansammlungen im Jahr eines Beobachtungsgebietes oder die erfasste Gesamtzahl dafür verwendet.

Beobachter

Arno Werner, Bebra, Harald Heidl, Kirchheim, Helmut Schwarz, Bad Hersfeld, Karl-Heinz Both, Bebra
Einzelbeobachtungen von:
Bernhard Ducke, Fulda; Goran Koska, Bad Hersfeld; Hermann Glebe, Bad Hersfeld; Karl-Heinz Anhut, Bad Hersfeld; Roland und Helga Dilchert, Uetersen; Heidi Rettberg, Witzenhausen; Hubert Schreier, Breitenbach/F; Volker Groth, Kerspenhausen; Peter Imhof, Bad Hersfeld; Hans Henkel, Asbach; Heinrich Eigenbrod, Bad Hersfeld und Manfred Berlet, Bebra.

Fotos Titelseite:

NSG „In den Weiden bei Blankenheim“ (A. Werner), Silberreier (H. Schwarz)

Alle gezeigten Texte und Bilder unterliegen dem deutschen Urheberrecht.

Eine Kopie oder Nutzung, sowie die Einbindung der Bilder und Texte in fremde Webseite oder als Literaturzitat ist grundsätzlich nur nach ausdrücklicher Genehmigung des Autors/Fotografen gestattet. Die gezeigten Inhalte dienen der Weiterbildung.

Was positiv auffiel

Das aktuelle Kiesabbaugebiet „Finkenroth“ bei Bebra hat mit einigen flachen und unbewachsenen Ufern insbesondere für ziehende Watvögel eine hohe Anziehungskraft. Ebenso sind dort die spärlich bewachsenen Brachen für Vögel des Offenlandes von Bedeutung. Ebenso fühlen sich hier u.a. rastende Gänse, Kormorane, Reiher und Möwen wohl. Bevorzugt wird eine flache Insel im Abbaugelände. In der Nähe des Ortes Meckbach hat ein Biber den Meckbach gestaut, der jetzt in Richtung Fulda über einen Acker fließt. In dem sich ständig

verändernden Lebensraum fanden im Jahr 2018, während des Kälteeinbruchs im März, zahlreiche ziehende Watvögel, einen zusagenden Rast- und Nahrungsplatz, der vielen Individuen neue Energie brachte, um den Heimzug unbeschadet zu überstehen. Leider gehört nur ein kleiner Teil des Biberstaus zum EU-VSG. Die nicht naturschutzfachliche richtige Gebietsabgrenzung wird hier deutlich sichtbar.



Bebra, Fuldaaue, Kiesabbau „Finkenroth“ südliche Teilfläche, 24.07.18, A. Werner



Meckbach, Biberstau. Überstautes Grünland durch Biberaktivitäten am Meckbach. Nur Teilflächen gehören zum EU-VSG. A. Werner

Was negativ auffiel

Zwischen der Fulda und dem „Großen Kiessee bei Bebra“ wurde ein Damm aus Mitteln des Landes Hessen errichtet, um die Fulda an seiner natürlichen Ausbreitung bei Hochwasser zu hindern. Damit wird auch im Umfeld des Sees wertvolles Auenland nur noch sporadisch überflutet. Geplant ist sogar im EU-VSG ein Seehotel mit Gastronomie zu errichten. Ersatz- und Aus-

gleichsmaßnahmen können diese negativen Veränderungen keinesfalls kompensieren. Bei Meckbach weiten sich am Rande des Schutzgebietes die Gewerbeflächen zunehmend aus. Neben der Versiegelung wertvoller Auenlandschaften, engen die Gebäude das Fuldataal erheblich ein und bilden einen Sperrriegel zur umgebenden Landschaft. Solche Projekte in einer wertvollen Auenlandschaft sind kein Beitrag zur Klimawende, sie führen zum Gegenteil.



Oben

Bebra „Großer Kiessee“ mit aufgeschüttetem Damm.



Unten

Blick auf eine Teilfläche des Gewerbegebietes bei Mecklar.

Die Beobachtungsdaten

Höckerschwan *Cygnus olor*

Standvogel

- Paare mit und ohne Jungvögel, Brutplätze nicht immer bekannt

Datum	Anzahl	Beobachtungsgebiet	Lebensraum	Bemerkung	Beobachter
07./11./17./31.03.	1,1	NSG Alte Fulda bei Blankenheim	Flutmulde (neu)	März: 28.=1, April: 7./9.=2	A. Werner
23.03./10.04.	1,1	Mecklar, Kiessee		Mai: 22.=1	A. Werner
22.04.	2,2	Bebra, Kiesgruben			K.-H. Both
29.04.	2	Meckbach und Mecklar, Fuldaaue			K.-H. Both
21.03.-03.05.	1,1+2 pulli	Bebra, Großer Kiessee		brütend auf Insel, 22.6.=1, 1+2 juv.	A. Werner
29.03.-21.05.	1,1+7 pulli	Bebra, Kiesgruben (Nr.1-2)		brütend auf Insel (Nr.2)	A. Werner
03.06.	1+6 pulli	NSG In den Weiden bei Blankenheim	Kiesgrube		A. Werner
03.06.	1,1+6 pulli	Bebra, Große Aue	Kiesabbau	Finkenroth, brütend, 6./8.8.=1+5 juv.	A. Werner
11.07.	1,1+4 juv.	Bebra, Großer Kiessee			A. Werner
04.08.	1,1+4 juv.	Mecklar, bei alter Fuldabrücke			A. Werner
11.07.-14.12.	1,1+7 pulli/juv.	Bebra, Auf dem Rasen	Fuldaseitengrinne/Kiesgrube	brütend in der Kiesgrube, ab 20.05. 1,1+7 pulli/juv., mehrere Nachweise	A. Werner/ H. Schwarz
14.12.	1,1+7 imm.	Lispenhausen, Kiesgruben			A. Werner
		• Größere Ansammlungen ab 20 Individuen			
		• EU-VSG			
27.02.	22	Bebra, Große Aue	Kiesabbau	Finkenroth, noch offene Wasserflächen	A. Werner
27.02.	24	Lispenhausen, Kiesgruben		auf den Kiesgruben und der angrenzenden Aue, Teilflächen noch offen	A. Werner
04.03.	28	Bebra, Große Aue	Kiesabbau	Finkenroth vom Kuhrasen einfliegend, 18.=27	A. Werner/ K.-H. Both
06.03.	28	Rotenburg, Fuldaaue	Acker	nördl. Forbachsee	A. Werner
26.04.	26	Bebra, Große Aue	Kiesabbau	Finkenroth, 25.=22	A. Werner
28.05.	22	Bebra, Große Aue	Kiesabbau	Finkenroth. Mai: 18.=21, 25.=16	A. Werner
07.05.	42	Bebra, Große Aue	Kiesabbau	Finkenroth, 2.=24	A. Werner
20.04.	20	Blankenheim, Fuldaaue	Ackerflutmulde	16.=10, 19.=11	A. Werner
		• Am Rande des EU-VSG			
16.02.	37	Lispenhausen, Fuldaaue		3.=20, 9./12.=28, 14.=29, 17/23./27.=24, 26.=32	A. Werner
27.02.	28	Meckbach und Mecklar	Fuldaaue		A. Werner
28.02.	32	Bebra, Fuldaaue (Kuhrasen)	Acker		A. Werner
06.03.	29	Bebra, Fuldaaue (Kuhrasen)	Acker	4.=20, 7.=25	A. Werner
11.03.	43	Lispenhausen, Fuldaaue	Acker	16.=24, 19.=29	A. Werner

Singschwän *Cygnus cygnus* Anhang I Art

Winter- und Zuggast

Wichtiges Schutzgebiet für die Art in Hessen



Singschwäne, Lispenhausen auf der teilvereisten Kiesgrube, 27.02.18, A. Werner

Datum	Anzahl	Beobachtungsgebiet	Lebensraum	Bemerkung	Beobachter
• Am Rande des EU-VSG					
02.01	1,1+2 immat.	Solms, Fuldaaue	Stillgewässer		H. Heidl
09.01.	10	Blankenheim, Fuldaaue	Flutmulde	nördl. NSG In den Weiden	A. Werner
10.01	1+4 immat.	Mengshausen, Fuldaaue, In der Aue	Stillgewässser		H. Heidl
10.01.	3	NSG Alte Fulda bei Blankenheim	Flutmulde (neu)		A. Werner
11.01.	5	Blankenheim, Fuldaaue	Flutmulde	nördl. NSG In den Weiden	A. Werner
05.02.	2	Meckbach und Mecklar, Fuldaaue	Acker (Mais)		A. Werner
27.02	1	Mengshausen, Fuldaaue, In der Aue			H. Heidl
28.02.	2	Bebra, Fuldaaue (Kuhrasen)	Acker	mit Höckerschwan	A. Werner
08.02./04.03.	2	Lispenhausen, Fuldaaue	Acker/Kiesgrube	Feb.: 09./14./16./17./23./26./27.=2. März: 1./4./6.=2	A. Werner
06.03.	2	Rotenburg, Fuldaaue	Acker	nördlich NSG Forbachsee	A. Werner



Singschwäne über der Aue bei Mecklar und Meckbach, 10.01.18, A. Werner

Graugans *Anser anser*

Standvogel, umherstreifend

- Paare mit und ohne Bruterfolg

Datum	Anzahl	Beobachtungsgebiet	Lebensraum	Bemerkung	Beobachter
15.03./13.04.	1,1	Bebra, Großer Kiessee		Nestbau auf Insel und brütend	A. Werner
28./31.03.	1,1	NSG In den Weiden bei Blankenheim	Kiesgrube	1 auf Nest, April: 12. Nest verlassen 2 Eier	A. Werner/ H. Schwarz
07.04. bis 27.04.	1,1	Meckbach (Die nassen Wiesen)	Grabenstau	1 brütend, 1.5. = kein Vogel auf dem Nest	A. Werner/ K.-H. Both
07.04.	2,2	Meckbach, Fuldasumpfwiesen	Stillgewässer	7.=1,1 1 brütend, 12.= 1 weiterer Vogel brütend, 25.04.=3 kein brütender Vogel mehr	A. Werner
08.06. 12./16.06./	1,1+1	Bebra, Große Aue	Kiesabbau	Finkenroth	A. Werner
02./05./08.07.	1,1+2	Bebra, Auf dem Rasen	Kiesgrube	Brutplatz unbekannt	A. Werner
24.05./16.06. 04./24.06./05./	0,1+3	Bebra, Auf dem Rasen	Kiesgrube	pulli schon älter, Juni: 6.=1,1+1 juv.	A. Werner
21.07	1,1+1	NSG In den Weiden bei Blankenheim	Kiesgrube	Brutplatz unbekannt	H. Schwarz

- Größere Ansammlungen ab 50 Vögel:

- EU-VSG

05.01.	80	Meckbach und Mecklar, Fuldaaue		7.=71	A. Werner
16.01.	70	Bebra, Auf dem Rasen	Kiesgrube		A. Werner
22.01.	62	Meckbach (Die nassen Wiesen)			A. Werner
26.01.	80	NSG In den Weiden bei Blankenheim	Kiesgrube	30.=36	A. Werner/H. Schwarz
01.02.	51	NSG In den Weiden bei Blankenheim	Kiesgrube		A. Werner/H. Schwarz
09.02.	57	Meckbach und Mecklar, Fuldaaue		17.= 56	A. Werner
16.02.	58	Meckbach (Die nassen Wiesen)			A. Werner
06.03.	59	NSG Forbachsee bei Bebra	Kiessee		A. Werner
19.03.	60	Bebra, Große Aue	Acker		A. Werner
08.07.	66	Bebra, Große Aue	Kiesabbau	Finkenroth, 9.=64, 21.=50 (Große Aue), 26.=55	A. Werner
14.07.	60	Bebra, Auf dem Rasen	Kiesgrube		A. Werner
02.08.	150	Bebra, Große Aue	Kiesabbau	Finkenroth, 8.=83, 9.= ca. 100	A. Werner
12.08.	62	NSG In den Weiden bei Blankenheim	Kiesgrube	20.=53	A. Werner
11.09.	101	NSG In den Weiden bei Blankenheim	Kiesgrube	24.=67. 25.=71, 29.=76	A. Werner
28.09.	63	Bebra, Große Aue	Kiesabbau	Finkenroth	A. Werner
03.10.	77	NSG In den Weiden bei Blankenheim	Kiesgrube	10.=50	A. Werner
27.10.	64	Bebra, Große Aue	Kiesabbau	Finkenroth, 26.=63, 27.=54	A. Werner
29.11.	100	Bebra, Große Aue	Kiesabbau	Finkenroth, ca., 1.=65, 10.=60, 17.=80, 18.=70	A. Werner
19.12.	80	Bebra, Großer Kiessee		ca., Überflug (SW-Richtung)	A. Werner

Datum	Anzahl	Beobachtungsgebiet	Lebensraum	Bemerkung	Beobachter
24.12.	74	Meckbach und Mecklar, Fuldaaue	Acker	beim Meckbach	A. Werner
26.12.	70	NSG In den Weiden bei Blankenheim	Kiesgrube	14.=61, 23.=51, 30.=53	A. Werner/H. Schwarz
• Am Rande des EU-VSG					
04.03.	74	Bebra, Fuldaaue (Kuhrasen)	Acker		A. Werner
31.08.	50	Bebra, Fuldaaue (Kuhrasen)	Acker	mit Nilgans und Stockente	A. Werner
03.09.	50	Bebra, Fuldaaue (Kuhrasen)	Acker		A. Werner
18.11.	79	Bebra, Fuldaaue (Kuhrasen)	Acker	4.=53, 19.=60, 20.=50, 21.=75	A. Werner
06.12.	170	Bebra, Fuldaaue (Kuhrasen)	Acker	1.=144, 17.=74	A. Werner

Nilgans *Alopochen aegyptiaca*

Standvogel, umherstreifend

Brutzeit

- Paare mit pullis

Datum	Anzahl	Beobachtungsgebiet	Lebensraum	Bemerkung	Beobachter
04./12./22.06.	1,1+2	NSG Alte Fulda bei Blankenheim	Flutmulde (neu)		H. Schwarz/A. Werner
10.07.-18.08.	1,1+8	Bebra, Auf dem Rasen	Fulda/Seitengerinne		A. Werner
12./29.08./17.09.	1,1+4	Mecklar, Kiessee			A. Werner
08./19./28.09.	1,1+6	Bebra, Große Aue	Kiesabbau	Finkenroth	A. Werner
• Größere Ansammlungen ab 50 Vögel					
16.01.	160	Meckbach und Mecklar, Fuldaaue		Grenzbereich und Gebiet 8.2, 11.=140	A. Werner
22.01.	90	Meckbach (Die nassen Wiesen)	Fuldaaue		A. Werner
07.02.	140	Meckbach (Die nassen Wiesen)	Fuldaaue	9.=136, 14.=100, 15.=60	A. Werner/K.-H. Both
12.02.	100	Mecklar, Kiessee			A. Werner
17.02.	72	Meckbach und Mecklar, Fuldaaue	Acker	bei Aussiedlerhof	A. Werner
01.03.	80	Mecklar, bei alter Fuldabrücke	Fulda/Ufer/Grünland		A. Werner
30.04.	80	Bebra, Große Aue	Kiesabbau	Finkenroth	A. Werner
24.07.	80	Bebra, Große Aue	Kiesabbau	Finkenroth, 2.=60, 9.=50	
30.07.	68	NSG In den Weiden bei Blankenheim	Kiesgrube	20.=54	H. Schwarz/A. Werner
26.08.	150	NSG In den Weiden bei Blankenheim	Kiesgrube	Vom 2. bis 29. 60 bis 138 Individuen (9 Tage)	A. Werner/H. Schwarz
27.08.	114	Bebra, Große Aue	Kiesabbau	ca. Finkenroth, 14.=100, 25.=94	A. Werner
02.09.	230	NSG In den Weiden bei Blankenheim	Kiesgrube	ca., 3.=180, 6.=160	H. Schwarz
15.09.	60	Bebra, Große Aue	Kiesabbau	Finkenroth	H. Schwarz
03.10.	200	NSG In den Weiden bei Blankenheim	Kiesgrube	ca.	A. Werner
09.12.	90	Mengshausen, Fuldaaue	Acker	nähe NSG Bruchwiesen	H. Heidl
• Am Rande des EU-VSG					
17.12.	102	Bebra, Fuldaaue (Kuhrasen)	Acker		A. Werner

Kanadagans *Branta canadensis*

Durchzügler, umherstreifend



Kanadagans, Bebra, Große Aue (Kiesabbau Finkenroth), 19.10.18, A. Werner

Datum	Anzahl	Beobachtungsgebiet	Lebensraum	Bemerkung	Beobachter
02.01.	3	Mengshausen, Fuldaaue, In der Aue	Stillgewässer		H. Heidl
03.02.	3	Mengshausen, Fuldaaue, In der Aue	Stillgewässer		H. Heidl
10.03.	3	Mengshausen, Fuldaaue, In der Aue			H. Heidl
15.03.	11	Bebra, Großer Kiessee			A. Werner
15.03.	11	Meckbach und Mecklar, Fuldaaue		vermutlich dieselben	H. Schwarz
25.03.	10	Mengshausen, Fuldaaue, In der Aue			H. Heidl
25.03./08.04.	7	Solms, Fuldaaue Stillgewässer			H. Heidl
20.04.	1	Bebra, Große Aue	Kiesabbau	Finkenroth	A. Werner
18./20.04.	1	Blankenheim, Fuldaaue	Ackerflutmulde		A. Werner
27.04.	9	Mengshausen, Fuldaaue, In der Aue	Stillgewässer		A. Werner
10.05.	2	Bebra, Auf dem Rasen	Kiesgrube	5.=1	A. Werner
19.10.	2	Bebra, Große Aue	Kiesabbau	Finkenroth	A. Werner

Weißwangengans *Branta leucopsis*

Gefangenschaftsflüchtling, umherstreifend

Datum	Anzahl	Beobachtungsgebiet	Lebensraum	Bemerkung	Beobachter
09.01.	1	Meckbach (Die nassen Wiesen)	Fuldaaue		A. Werner
27.04.	1	Mengshausen, Fuldaaue, In der Aue	Stillgewässer		A. Werner

Saatgans *Anser fabalis*

Durchzügler

Datum	Anzahl	Beobachtungsgebiet	Lebensraum	Bemerkung	Beobachter
• Am Rande des EU-VSG					
04.03.	2	Bebra, Fuldaaue (Kuhrasen)	Acker		A. Werner

Tuntrasaatgans *Anser fabalis rossicus*

Seltener Durchzügler

Datum	Anzahl	Beobachtungsgebiet	Lebensraum	Bemerkung	Beobachter
04.03.	2	Bebra, Fuldaaue (Kuhrasen)	Acker	mit Graugänsen	A. Werner
06.03.	2	NSG Forbachsee bei Bebra	Kiessee	mit Graugänsen, See fast vereist	A. Werner

Wegen der Nähe der Beobachtungsorte vermutlich dieselben Vögel.

7



Saatgans (Tundra-Saatgans, links und in der Mitte), Bebra, Fuldaaue (Kuhrasen), 04.03.18, A. Werner

Blässgans *Anser albifrons*

Durchzügler

Datum	Anzahl	Beobachtungsgebiet	Lebensraum	Bemerkung	Beobachter
03./05.01.	4	Meckbach und Mecklar, Fuldaaue		mit Nil- und Graugänsen	A. Werner
29.12.	16	Bebra, Große Aue	Acker		A. Werner

Brandgans *Tadorna tadorna*

Durchzügler



Links
Brandgans ♀, Bebra, Große Aue
(Kiesabbau „Finkenroth“),
25.06.18, A. Werner

Datum	Anzahl	Beobachtungsgebiet	Lebensraum	Bemerkung	Beobachter
16.01.	1	Meckbach und Mecklar, Fuldaaue			A. Werner
22.01.	1	Meckbach (Die nassen Wiesen)			A. Werner
10.03.	1	Meckbach und Mecklar, Fuldaaue			A. Werner
31.03.	1	Bebra, Große Aue	Kiesabbau	Finkenroth, vermutl. der gleiche Vogel	A. Werner
24.-27.06.	0,1	Bebra, Große Aue	Kiesabbau	Finkenroth	A.Werner/H. Schwarz

Rostgans *Tardona ferruginea*

Gefangenschaftsflüchtling

Datum	Anzahl	Beobachtungsgebiet	Lebensraum	Bemerkung	Beobachter
07./11./16./17.01.	1	Meckbach und Mecklar, Fuldaaue			A. Werner
09./27.01.	1	Meckbach (Die nassen Wiesen)			A. Werner
17.08.	1	NSG In den Weiden bei Blankenheim	Kiesgrube		A. Werner
25.08.	1	Bebra, Große Aue	Kiesabbau	Finkenroth	A. Werner

Vom 07.01. bis 27.01. vermutlich immer der gleiche Vogel



Rostgans, NSG „In den Weiden bei Blankenheim“ am 17.08.18 A. Werner

Schnatterente *Anas strepera* relevante Art des EU-VSG

Durchzügler und Wintergast

Alle Daten (Monatliche Maximalzahl je Beobachtungsgebiet, weitere Daten in der Bemerkung)

Datum	Anzahl	Beobachtungsgebiet	Lebensraum	Bemerkung	Beobachter
13.01.	5	3,2 NSG Forbachsee bei Bebra	Kiessee		A. Werner
19./22.02.	3	2,1 NSG Forbachsee bei Bebra	Kiessee	13./14.02.=1,1	A. Werner
20.02.	2	1,1 Mecklar, Kiessee		12.=1,0	A. Werner
01.03.	4	3,1 NSG Forbachsee bei Bebra	Kiessee	weitgehend vereist, 6.=2,2, 28.=1,1	A. Werner
11./12.03.	6	3,3 Bebra, Großer Kiessee		25./28.=1,1	A. Werner
29.03.	2	1,1 Bebra, Kiesgruben (Nr.1-2)		Nr. 2	A. Werner
30.03.	2	1,1 NSG In den Weiden bei Blankenheim	Kiesgrube		A. Werner
31.03.- 29.04.	2	1,1 Bebra, Auf dem Rasen	Kiesgrube	10.=1,0	A. Werner
03.09.	2	2,0 NSG In den Weiden bei Blankenheim	Kiesgrube		H. Schwarz
14.09.	1	1 Bebra, Kiesgruben (Nr.1-2)		Nr. 2	A. Werner
25.09.	2	1,1 Bebra, Große Aue	Kiesabbau	Finkenroth	H. Schwarz
04./06./08.10.	2	1,1 Bebra, Große Aue	Kiesabbau	Finkenroth, 5.=1,0	A. Werner
30./31.10.	8	3,5 Bebra, Großer Kiessee		22.=1,2, 28.=2,3	A. Werner
01.11.	1	1,0 NSG Forbachsee bei Bebra	Kiessee		A. Werner
04./15.11.	2	1,1 Bebra, Auf dem Rasen	Kiesgrube		A. Werner/ H. Schwarz
08./23.11.	4	2,2 Bebra, Große Aue	Kiesabbau	Finkenroth, 9.=1,0	A. Werner
27./29.11.	17	9,8 Bebra, Großer Kiessee		5. bis 25.: 2-7♂ und 3-7♀, 28.=8,7, 30.=10,7	A. Werner

Datum	Anzahl	Beobachtungsgebiet	Lebensraum	Bemerkung	Beobachter
06.12.	4	3,1 Bebra, Auf dem Rasen	Kiesgrube		A. Werner
09./10.12.	5	3,2 Bebra, Große Aue	Kiesabbau	Finkenroth, 8.=2,2, 11./12.=2,1, 13./14.=2,2	A. Werner
17.12.	2	1,1 NSG Forbachsee bei Bebra	Kiessee		A. Werner
29.12.	23	13,10 Bebra, Großer Kiessee		3. bis 26.: 1-11♂ und 1-10♀	A. Werner

Trend positiv (nach der Tagesmaximalzahl im Jahr eines Rastgebietes, siehe u. a. Pfeif-, Schnatter-, Krick-, Spieß-, Knäk- und Löffelente)
 Vergleich 20 Jahre (1999 bis 2018) n 246: 1. Zeitabschnitt von 1999 bis 2008: 84 Individuen 2. Zeitabschnitt von 2009 bis 2018: 162 Individuen

Pfeifente *Anas penelope* relevante Art des EU-VSG

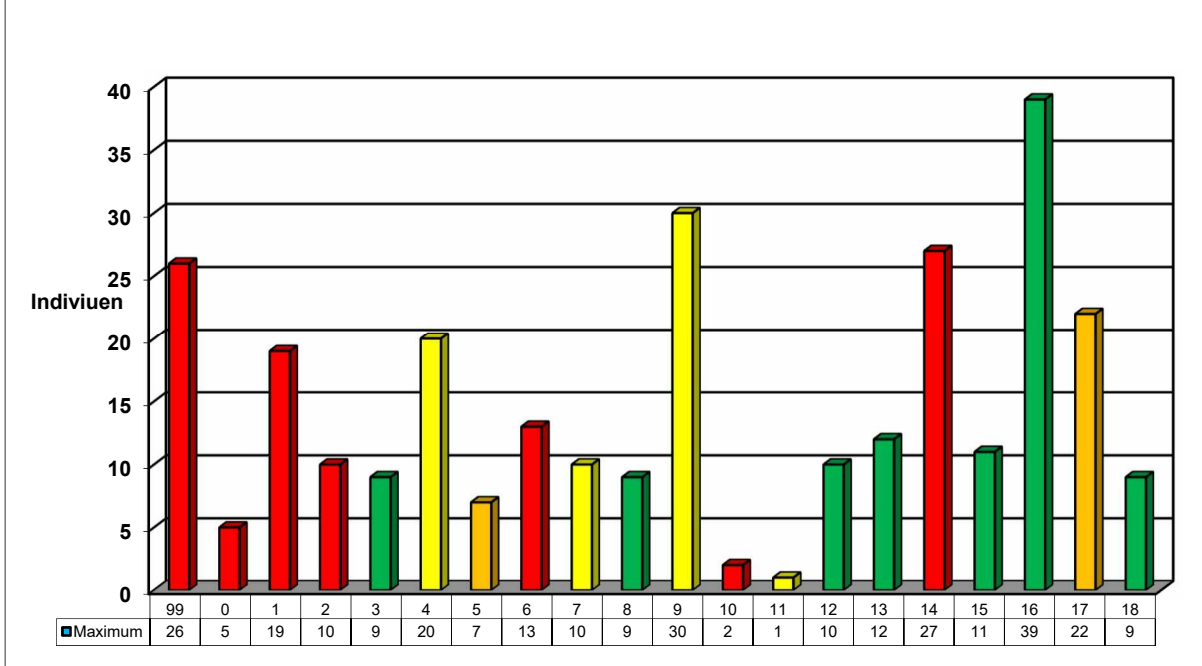
Durchzügler und Wintergast

Alle Daten (Monatliche Tagesmaximalzahl je Beobachtungsgebiet, weitere Daten in der Bemerkung).

In diesem Jahr nur kleinere Ansammlungen unter 10 Individuen auf den Gewässern im Vergleich zu den Jahren 2012 bis 2017

Datum	Anzahl	Beobachtungsgebiet	Lebensraum	Bemerkung	Beobachter
09.01.	1	1,0 Blankenheim, Fuldaaue	Flutmulde	nördl. NSG In den Weiden	A. Werner
11.01.	8	4,4 NSG In den Weiden bei Blankenheim	Kiesgrube	30.=3,4	A. Werner
01.02.	5	2,3 NSG In den Weiden bei Blankenheim	Kiesgrube		A. Werner
19.02.	3	2,1 Mecklar, Kiessee		6.=1,0, 12.=1,1, 16.=1,0	A. Werner
27.02.	3	2,1 Meckbach und Mecklar, Fuldaaue	Fulda	Höhe Kiessee Mecklar	A. Werner
27.02.	3	1,2 Mecklar, bei alter Fuldabrücke		21.=1,1	A. Werner
01.03.	5	2,3 Mecklar, bei alter Fuldabrücke			A. Werner
25.03.	4	2,2 Solms, Fuldaaue Stillgewässer			H. Heidl
26.03.	7	3,4 NSG In den Weiden bei Blankenheim	Kiesgrube	24.=2,2, 28.=1,4	A. Werner
29.03.	2	0,2 Mecklar, Kiessee			A. Werner
16.04.	1	1,0 Blankenheim, Fuldaaue	Ackerflutmulde	nördl. NSG In den Weiden	A. Werner
05.10.	1	1,0 Bebra, Großer Kiessee			A. Werner
30.11.	9	Bebra, Großer Kiessee		05./18./20./25.=0,1, 27./28.=1,2, 29.=5	A. Werner
03./09./10.12./21./29.12.	9	Bebra, Großer Kiessee		11.=7, 14./17./20.=6, 24./26.=3	A. Werner

Pfeifente 1999-2018 EU-VSG Fuldata
 Das Beobachtungsgebiet mit der Tagesmaximalzahl im Jahr



Relevante Gebiete ab dem Jahr 2000 in den Diagrammbalken

NSG Forbachsee bei Bebra | Bebra, Großer Kiessee | NSG In den Weiden bei Blankenheim | andere Gebiete

Trend positiv nach Diagramm oben

Vergleich 20 Jahre n 291: 1. Zeitabschnitt von 1999 bis 2008: 128 Individuen 2. Zeitabschnitt von 2009 bis 2018: 163 Individuen



Pfeifenten im Haupttrastgebiet, Bebra, Großer Kiessee am 19.12.18, A. Werner

Krickente *Anas crecca* relevante Art des EU-VSG

Durchzügler und Wintergast



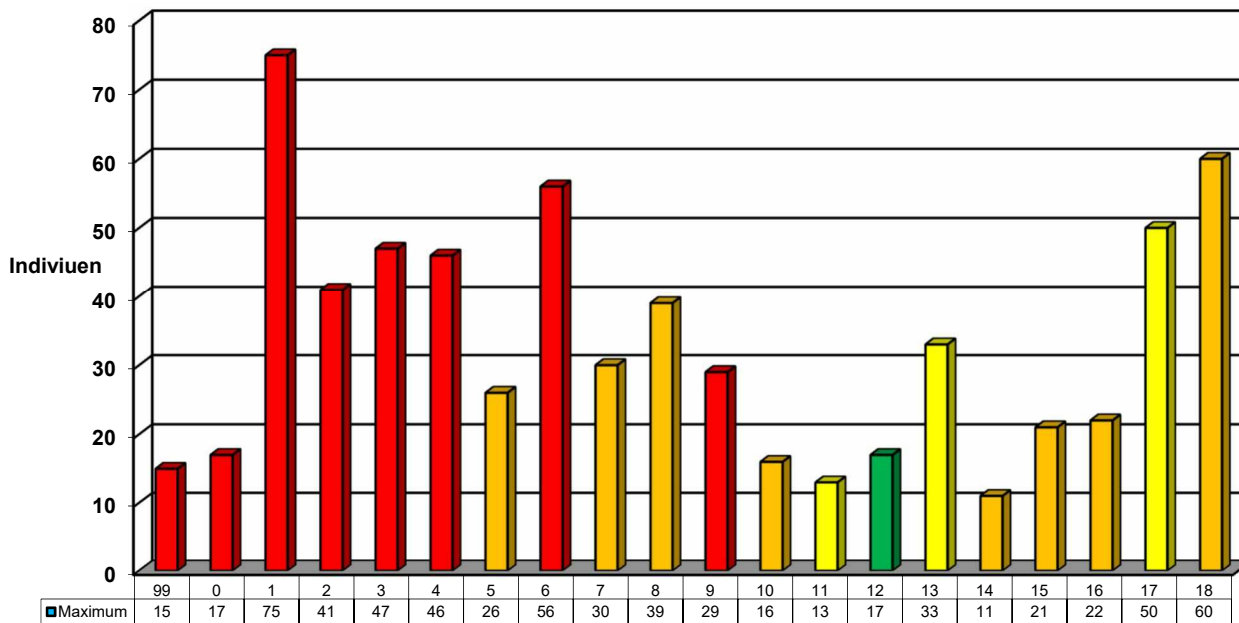
Krickente (Gruppe) im NSG „In den Weiden bei Blankenheim“, 25.12.18, A. Werner

- Ansammlungen ab 5 Individuen

Datum	Anzahl	Beobachtungsgebiet	Lebensraum	Bemerkung	Beobachter
10.01.	35	NSG Alte Fulda bei Blankenheim	Flutmulde (neu)	7.=25, 20.=13, 26.=3,4	A. Werner
30.01.	5	3,2 NSG Forbachsee bei Bebra	Kiessee		A. Werner
30.01.	31	NSG In den Weiden bei Blankenheim	Kiesgrube	am Morgen ca. 14=HS., 21.= 24	A. Werner/ H. Schwarz
01.02.	21	NSG In den Weiden bei Blankenheim	Kiesgrube	6.=12	A. Werner/H. Schwarz
06.02.	9	6,3 Mecklar, Kiessee		16.=4,4	A. Werner
12.02.	6	6 NSG Alte Fulda bei Blankenheim	Flutmulde (neu)	5.=5, 23.=2,3	A. Werner
16.02.	7	7 Mecklar, bei alter Fuldabrücke		23.=2,3	A. Werner
27.02.	23	23 Mecklar, Fulda		zw. Wehr und Brücke	A. Werner
22.03.	7	Bebra, Auf dem Rasen	Kiesgrube		A. Werner
14.04.	9	4,5 NSG Alte Fulda bei Blankenheim	Flutmulde (neu)		H. Schwarz/A. Werner
20.04.	1	1,0 Blankenheim, Fuldaaue	Ackerflutmulde		A. Werner
21.04.	4	2,2 Meckbach und Mecklar, Fuldaaue	Acker überflutet	Biberstau	A. Werner
• Sommerdaten					
12.06.	1	1,0 Bebra, Auf dem Rasen	Kiesgrube		A. Werner
06.07.	4	1,3 NSG In den Weiden bei Blankenheim	Kiesgrube		H. Schwarz
25.07.	2	2 w-f Bebra, Auf dem Rasen	Kiesgrube		A. Werner
13.08.	2	immat. Bebra, Große Aue	Kiesabbau	Finkenroth	A. Werner
• Wegzug/Überwinterung					
23.08.	5	5 NSG In den Weiden bei Blankenheim	Kiesgrube		A. Werner
21./28.08.	2	2 SK Bebra, Auf dem Rasen	Seitengerinne		A. Werner
03.09.	6	6 w-f Bebra, Große Aue	Kiesabbau	Finkenroth	A. Werner
03.09.	17	NSG In den Weiden bei Blankenheim	Kiesgrube	11.=5, 19.=8, 20.=10, 25.=9	H. Schwarz/A. Werner
12.09.	5	5-6 Mecklar, Kiessee			A. Werner
06./09.10.	5	immat. Bebra, Große Aue	Kiesabbau	Finkenroth	A. Werner
11.10.	5	5 w-f NSG Alte Fulda bei Blankenheim	Flutmulde (neu)		A. Werner

20.10.	5	5	NSG In den Weiden bei Blankenheim	Kiesgrube			A. Werner
08.11.	29		NSG In den Weiden bei Blankenheim	Kiesgrube	3.=9, 5.=21, 7.=23, 15.=20	H. Schwarz/A. Werner	
17.12.	5	3,2	Bebra, Großer Kiessee				A. Werner
25.12.	60		NSG In den Weiden bei Blankenheim	Kiesgrube	ca., 4.=30, 10.=13, 14.=21, 26.=40-43, 30.=14		A. Werner

Krickente, 1999-2018 EU-VSG Fuldata
Das Beobachtungsgebiet mit der Tagesmaximalzahl im Jahr



Relevante Gebiete ab dem Jahr 2000 in den Diagrammbalken



Trend negativ nach dem Diagramm oben

Vergleich 20 Jahre n 664: 1. Zeitabschnitt von 1999 bis 2008: 392 Individuen, 2. Zeitabschnitt von 2009 bis 2018: 272 Individuen

Stockente *Anas platyrhynchos*

Standvogel, Durchzügler

Brutzeit (Zufallsdaten)

- Weibchen mit Junge

Datum	Anzahl	Beobachtungsgebiet	Lebensraum	Bemerkung	Beobachter
20./23.05.	0,1+8 pulli	NSG In den Weiden bei Blankenheim	Kiesgrube	28.=noch noch 6 pulli	H. Schwarz
18./24.05.	0,1+6 ad./pulli	Bebra, Auf dem Rasen	Kiesgrube	24.6.=0,1+4 juv.	A. Werner
05.06.	0,1+10 ad./pulli	Bebra, Große Aue	Kiesabbau	Finkenroth, 25.0,1+7 juv.	A. Werner
05./14.06.	0,1+6 pulli/juv.	Bebra, Große Aue	Kiesabbau	Finkenroth, 24.6.=0,1+5 juv., Juli: 4.=0,1+6 juv.	A. Werner
26.05./17.06.	0,1+10 ad./pulli	Bebra, Auf dem Rasen	Kiesgrube	Juni: 12.=0,1+ pulli	A. Werner
22.06.	0,1+7 ad./pulli	Blankenheim, Fuldaaue	Fulda	Renat. beim Ort	A. Werner
06./10./16.07.	0,1+8 ad./juv.	Bebra, Auf dem Rasen	Fulda/Seitengerinne	10.=0,1+7	A. Werner
10.07.	0,1+6 ad./juv.	Bebra, Auf dem Rasen	Fulda/Seitengerinne		A. Werner
10./18.07.	0,1+4 ad./juv.	Bebra, Auf dem Rasen	Kiesgrube		A. Werner
24.07.	0,1+4 ad./pulli	Blankenheim	Fulda	Renat. beim Ort	A. Werner
• Größere Ansammlungen ab 50 Vögel					
13.01.	66	Bebra, Auf dem Rasen	Stillgewässer/Kiesgrube	6./16.=50, 23.=60	A. Werner
10.02.	50	NSG Forbachsee bei Bebra	Kiessee		A. Werner
27.02.	150	Mecklar, bei alter Fuldabrücke		16.=50, 19.=100, 21.=60	A. Werner
01.03.	150	Mecklar, bei alter Fuldabrücke			A. Werner
11.08.	50	NSG In den Weiden bei Blankenheim	Kiesgrube		A. Werner
26.08.	55	Bebra, Auf dem Rasen	Seitengerinne		A. Werner
27.08.	230	Bebra, Große Aue	Kiesabbau	ca., Finkenroth, 11.=60, 14.=100	A. Werner
01./12.09.	100	Mecklar, Kiessee		ca.	A. Werner
03.09.	190	Bebra, Große Aue	Kiesabbau	ca., Finkenroth, 9.=90, 13.=87	A. Werner
20.09.	110	NSG In den Weiden bei Blankenheim	Kiesgrube	19.=60	A. Werner
03./09.10.	60	Mecklar, bei alter Fuldabrücke			A. Werner
09.12.	100	NSG Forbachsee bei Bebra	Kiessee	ca.	A. Werner
10.12.	50	Bebra, Auf dem Rasen	Fuldaseitengerinne/Kiesgrube		A. Werner

Spießente *Anas acuta* relevante Art des EU-VSG

Durchzügler

Datum	Anzahl	Beobachtungsgebiet	Lebensraum	Bemerkung	Beobachter
13.03.	0,1	NSG In den Weiden bei Blankenheim	Kiesgrube		A. Werner

Trend negativ (nach der Tagesmaximalzahl im Jahr eines Rastgebietes)

Vergleich 20 Jahre (1999 bis 2018) n 43: 1. Zeitabschnitt von 1999 bis 2008: 31 Individuen 2. Zeitabschnitt von 2009 bis 2018: 12 Individuen

Knäkente *Anas querquedula* relevante Art des EU-VSG

Durchzügler



Knäkentenpaar, NSG „In den Weiden bei Blankenheim“, 08.04.18, H. Schwarz

Datum	Anzahl	Beobachtungsgebiet	Lebensraum	Bemerkung	Beobachter
24.03.	2	1,1 NSG In den Weiden bei Blankenheim	Kiesgrube		A. Werner/H. Schwarz
28.03.	2	1,1 Bebra, Auf dem Rasen	Kiesgrube		A. Werner
03.04.	1	1,0 NSG Alte Fulda bei Blankenheim	Flutmulde (neu)		A. Werner
06.04.	3	2,1 Meckbach (Die nassen Wiesen)	Fuldaaue/Grabenstau		H. Schwarz
08.11./20.04.	5	3,2 NSG In den Weiden bei Blankenheim	Kiesgrube		A. Werner/H. Schwarz
10./13.04.	1	1,0 Bebra, Auf dem Rasen	Kiesgrube		A. Werner
19.04.	1	1,0 Blankenheim, Fuldaaue	Ackerflutmulde		A. Werner
23.04.	3	2,1 Bebra, Auf dem Rasen	Kiesgrube		A. Werner
21.05.	1	1,0 Bebra, Auf dem Rasen	Kiesgrube		A. Werner

Trend stabil (nach der Tagesmaximalzahl im Jahr eines Rastgebietes)

Vergleich 20 Jahre (1999 bis 2018) n 77: 1. Zeitabschnitt von 1999 bis 2008: 38 Individuen 2. Zeitabschnitt von 2009 bis 2018: 39 Individuen

Löffelente *Anas clypeata* relevante Art des EU-VSG

Durchzügler und vereinzelter Wintergast

Datum	Anzahl	Beobachtungsgebiet	Lebensraum	Bemerkung	Beobachter
24.03.	4	3,1 NSG Forbachsee bei Bebra	Kiessee		A. Werner
29.03.	3	2,1 Bebra, Auf dem Rasen	Kiesgrube	28.=1,0	A. Werner
05./06.04.	4	3,1 Bebra, Auf dem Rasen	Kiesgrube	1./7.=1,0, 13.=1,1	A. Werner
07.04.	3	1,2 NSG In den Weiden bei Blankenheim	Kiesgrube	8.=0,1, 13.=1,1	A. Werner/H. Schwarz
14.04.	5	3,2 Bebra, Großer Kiessee	Kiessee		A. Werner
16.04.	5	4,1 Blankenheim, Fuldaaue	Ackerflutmulde	19./20.=1,1	A. Werner
20.04.	6	4,2 NSG Forbachsee bei Bebra	Kiessee		A. Werner
03./07./15.09.	1	1 Bebra, Auf dem Rasen	Seitengerinne		A. Werner
15.09.	5	NSG In den Weiden bei Blankenheim	Kiesgrube	4.=1, 6.=3, 11.=4, 17.=1 SK, 19.=2, 22.=1,1	H. Schwarz/A. Werner
19.11.	1	0,1 NSG Forbachsee bei Bebra	Kiessee		A. Werner



07.04.18, NSG „In den Weiden bei Blankenheim“, H. Schwarz



08.04.18, NSG „In den Weiden bei Blankenheim“, H. Schwarz

13 **Trend stabil (nach der Tagesmaximalzahl im Jahr eines Rastgebietes)**

Vergleich 20 Jahre (1999 bis 2018) n 200: 1. Zeitabschnitt von 1999 bis 2008: 95 Individuen 2. Zeitabschnitt von 2009 bis 2018: 105 Individuen

Kolbenente *Netta rufina*

Durchzügler

Datum	Anzahl	Beobachtungsgebiet	Lebensraum	Beobachter
19.03.	1	Kerspenhausen, Fuldaaue SW des Ortes	Kiesgrube	K.-H. Anhut
13.09.-07.12.	0,1	Bebra, Großer Kiessee		A. Werner



Kolbenente ♀, Bebra, Großer Kiessee, 19.09.18, A. Werner

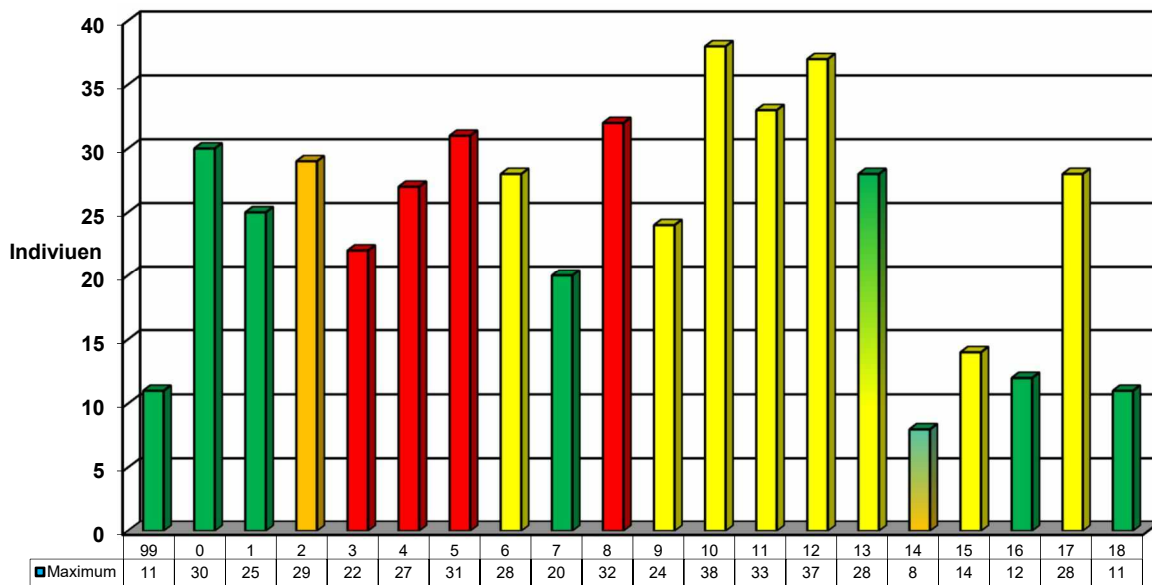
Tafelente *Aythya ferina* relevante Art des EU-VSG

Durchzügler und Wintergast

Datum	Anzahl	Beobachtungsgebiet	Lebensraum	Bemerkung	Beobachter
02./04./13.01.	11	6,5 Bebra, Großer Kiessee		Vom 01.-30. (15 Tage):1-7 ♂, 1-5 ♀	A. Werner
08.17./ 18.01.	1	1,0 Bebra, Große Aue	Kiesabbau	Finkenroth	A. Werner
28.01.	1	0,1 Bebra, Auf dem Rasen	Kiesgrube		A. Werner
01./03.02.	10	7,3 Bebra, Großer Kiessee		2.=2,2, 6.=3,3=See zu 2/3 vereist	A. Werner
06.02.	8	8 NSG In den Weiden bei Blankenheim	Kiesgrube	7.=4,3, Gewässer 3/4 vereist	H. Schwarz/A. Werner
09.02.	1	0,1 Bebra, Auf dem Rasen	Kiesgrube		A. Werner
12.02.	2	2,0 Meckbach und Mecklar	Fulda	auffliegend zum Mecklarer Kiessee	A. Werner
12.02.	3	2,1 Mecklar, Kiessee		von Fulda einfliegend, 7./23.=1,0	A. Werner
17./21./23.02.	1	1,0 Blankenheim	Fulda	Renat. beim Ort	A. Werner
19.02.	5	3,2 NSG Forbachsee bei Bebra	Kiessee	10.=0,2, 22.=3,0	A. Werner
27.02.	4	3,1 Mecklar, bei alter Fuldabrücke			A. Werner
01.03.	5	4,1 Mecklar, bei alter Fuldabrücke		5.=1,0	A. Werner
06.03.	4	2,2 NSG Forbachsee bei Bebra			A. Werner
10.03.	3	2,1 Bebra, Auf dem Rasen	Seitengerinne		A. Werner
11.03.	11	8,3 Bebra, Großer Kiessee		12.=8,2, 13.=4,1, 15.=5,4, 25.=1,0, 10.=4,3	A. Werner

Datum	Anzahl	Beobachtungsgebiet	Lebensraum	Bemerkung	Beobachter
25.03	8	4,4 Solms, Fuldaaue	Stillgewässer		H. Heidl
07./28.05.	1	1,0 Bebra, Große Aue	Kiesabbau	Finkenroth	A. Werner
22.06.	1	1,0 Bebra, Große Aue	Kiesabbau	Finkenroth	A. Werner
12.07.	1	1,0 NSG In den Weiden bei Blankenheim	Kiesgrube		A. Werner
22.09.	1	1,0 NSG In den Weiden bei Blankenheim	Kiesgrube		A. Werner
26.09.	2	1,1 Bebra, Große Aue	Kiesabbau	Finkenroth, 3.=0,1	A. Werner
03.10.	1	1 Mecklar, bei alter Fuldabrücke	Fulda		A. Werner
31.10.	1	1,0 Bebra, Großer Kiessee			A. Werner
01/08.11.	1	1,0 Bebra, Große Aue	Kiesabbau	Finkenroth	A. Werner/H. Schwarz
12.11.	3	2,1 Bebra, Auf dem Rasen	Kiesgrube	07./09./10./11.=1,0	A. Werner
17.-22.11.	2	2,0 Bebra, Großer Kiessee		12./23./28.-30.=1,0	A. Werner
15.12.	2	2,0 NSG Forbachsee bei Bebra			A. Werner
14./17.12.	2	2,0 Bebra, Großer Kiessee		03./04./13.=1,0	A. Werner

Tafelente, 1999-2018 EU-VSG Fuldata
Das Beobachtungsgebiet mit der Tagesmaximalzahl im Jahr



Relevante Gebiete ab dem Jahr 2000 in den Diagrammbalken (Farbverläufe Gebiete mit gleicher Anzahl)

NSG Forbachsee bei Bebra **Bebra, Großer Kiessee** **NSG In den Weiden bei Blankenheim** **andere Gebiete***

*Mecklar, Fulda und Kiessee in 2013 (gleicher Wert wie Bebra, Großer Kiessee), 2014: gleicher Wert auch für das NSG „In den Weiden bei Blankenheim“.

Trend gering negativ nach dem Diagramm oben

Vergleich 20 Jahre (1999 bis 2018) n 488: 1. Zeitabschnitt von 1999 bis 2008: 255 Individuen 2. Zeitabschnitt von 2009 bis 2018: 233 Individuen

Reiherente *Aythya fuligula* relevante Art des EU-VSG

Standvogel und Durchzügler



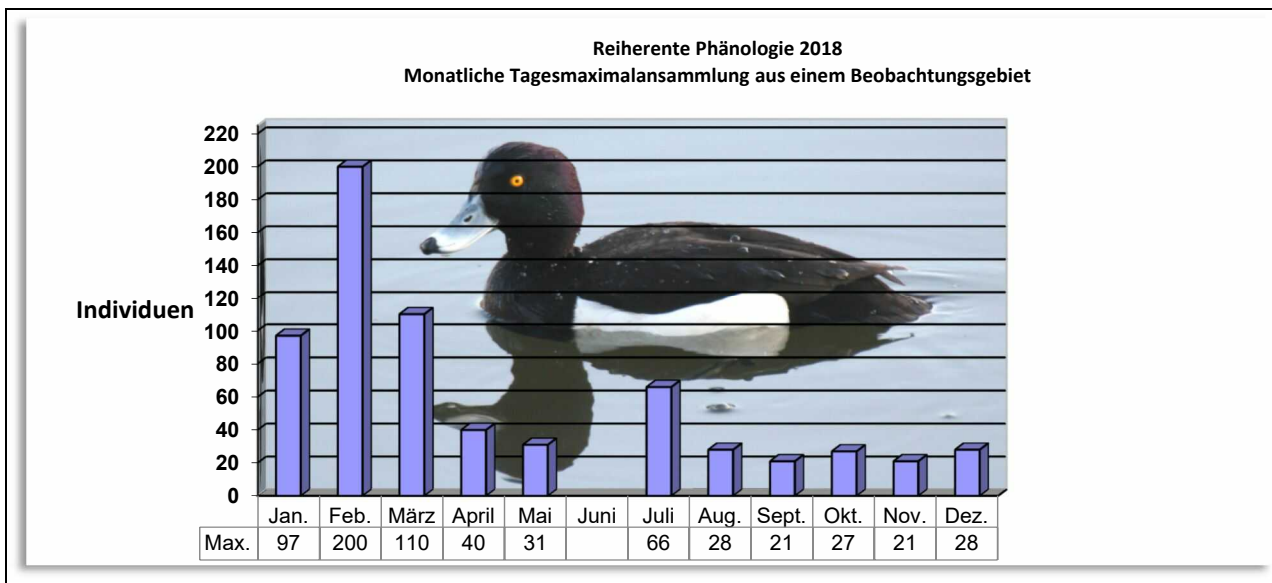
Reiherente, 0,1♀ +5 pulli, Bebra, Auf dem Rasen, 15.07.18, A. Werner

- Brut (♀ mit Junge)

Datum	Anzahl	Beobachtungsgebiet	Lebensraum	Bemerkung	Beobachter
14./15./26.07.	0,1+5 pulli	Bebra, Auf dem Rasen	Kiesgrube/Seitengerinne	Brutplatz unbekannt am 07./11.08.=0,1+3 pulli, 18./21./22.8.=0,1+2 pulli, 3.9.=0,1+1 juv.	A. Werner
11.08.	0,1+6 pulli	Bebra, Auf dem Rasen	Kiesgrube/Seitengerinne	Brutplatz unbekannt	A. Werner
• Größere Ansammlungen ab 30 Individuen					
11.01.	97	NSG In den Weiden bei Blankenheim	Kiesgrube		A. Werner/H. Schwarz
12.02.	170	Mecklar, Kiessee		ca., von Fulda einfliegend, siehe dort	A. Werner
20./21.02.	200	Meckbach und Mecklar	Fulda	6.=85 (mind.) Höhe Kiessee, 21.=170 auffliegen zum Kiessee, 27.=100	A. Werner
27.02.	110	Mecklar, bei alter Fuldabrücke			A. Werner
27.02.	110	Mecklar	Fulda	zw. Wehr und Brücke	A. Werner
01.03.	110	Mecklar, bei alter Fuldabrücke		ca., 5.=30	A. Werner
24.03.	43	NSG In den Weiden bei Blankenheim	Kiesgrube	13.=42	A. Werner/H. Schwarz
20.04.	40	Blankenheim, Fuldaaue	Ackerflutmulde		A. Werner
01.05.	31	Mecklar, Kiessee			A. Werner
21.07.	66	NSG In den Weiden bei Blankenheim	Kiesgrube	12.=50, 16.=65, 27.= ca. 50	A. Werner/H. Schwarz

15 Trend positiv (nach der Tagesmaximalzahl im Jahr eines Rastgebietes)

Vergleich 20 Jahre (1999 bis 2018) n 1393: 1. Zeitabschnitt von 1999 bis 2008: 440 Individuen 2. Zeitabschnitt von 2009 bis 2018: 953 Individuen



Trauerente *Melanitta nigra*

Sehr seltener Durchzügler

Datum	Anzahl	Beobachtungsgebiet	Lebensraum	Bemerkung	Beobachter
04.12.	1 w-f	Bebra, Großer Kiessee			A. Werner



Trauerente (juv.), Bebra, Großer Kiessee, 06.12.18, A. Werner.

Schellente *Bucephala clangula*

Durchzügler und Wintergast

Datum	Anzahl	Beobachtungsgebiet	Lebensraum	Bemerkung	Beobachter
02./06.01.	1	0,1	Bebra, Großer Kiessee		A. Werner
13./19.02.	4	4,0	NSG Forbachsee bei Bebra	Kiessee	10.=3,0, 18.=1,0 A. Werner/H. Schwarz
01./06.03.	1	1,0	NSG Forbachsee bei Bebra	Kiessee	weitgehend vereist
19.03.	1	1,0	NSG In den Weiden bei Blankenheim	Kiesgrube	H. Schwarz
30.10.	2	1,1	Bebra, Großer Kiessee		A. Werner



Schellente ♂, NSG Forbachsee bei Bebra, 13.02.18, A. Werner

Zwergsäger *Mergellus albellus*

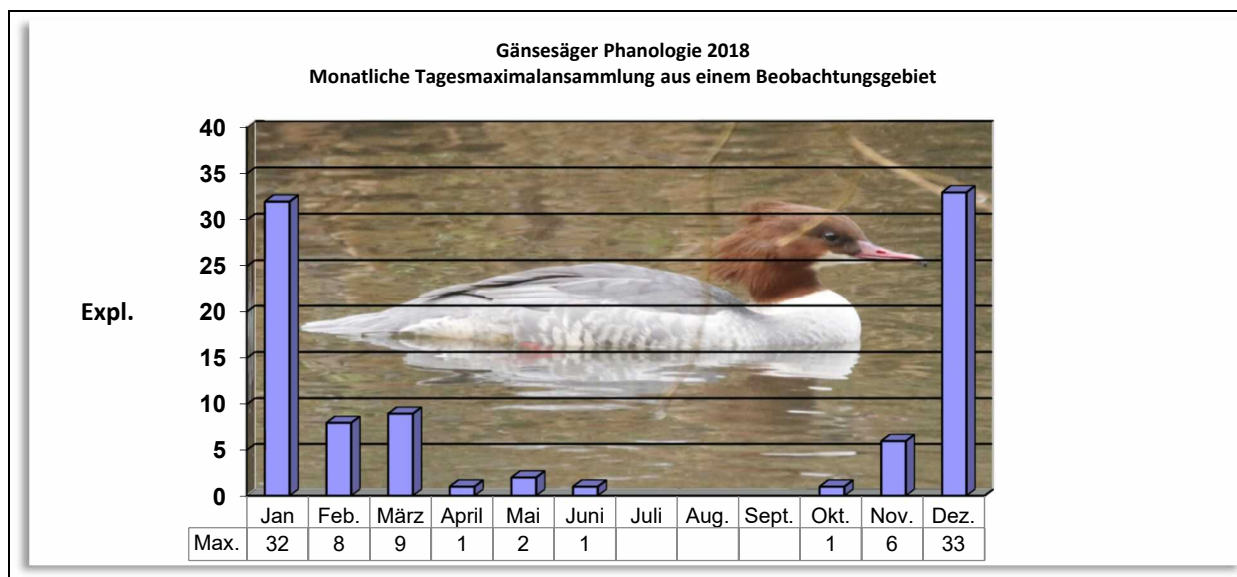
Durchzügler und Wintergast

Für diese seltener auftretende Art liegen für 2018 keine Beobachtungen vor.

Gänsesäger *Mergus merganser* relevante Art des EU-VSG

Durchzügler und Wintergast

Datum	Anzahl	Beobachtungsgebiet	Lebensraum	Bemerkung	Beobachter
06.01.	17	Bebra, Kiesgruben (Nr.1-2)	Kiesgrube	Nr. 2	A. Werner
07.01.	32	20,12	Bebra, Großer Kiessee	1.- 26.: 1 bis 17♂ und 1-8♀	A. Werner
02.02.	5	2,3	Bebra, Großer Kiessee	1.=1,1	A. Werner



Datum	Anzahl	Beobachtungsgebiet	Lebensraum	Bemerkung	Beobachter
02.02.	5	2,3	Bebra, Kiesgruben (Nr.1-2)	Nr. 1	A. Werner
13.02.	8	4,4	NSG Forbachsee bei Bebra	14./18.=1,0, 19.=1,1	A. Werner/H. Schwarz

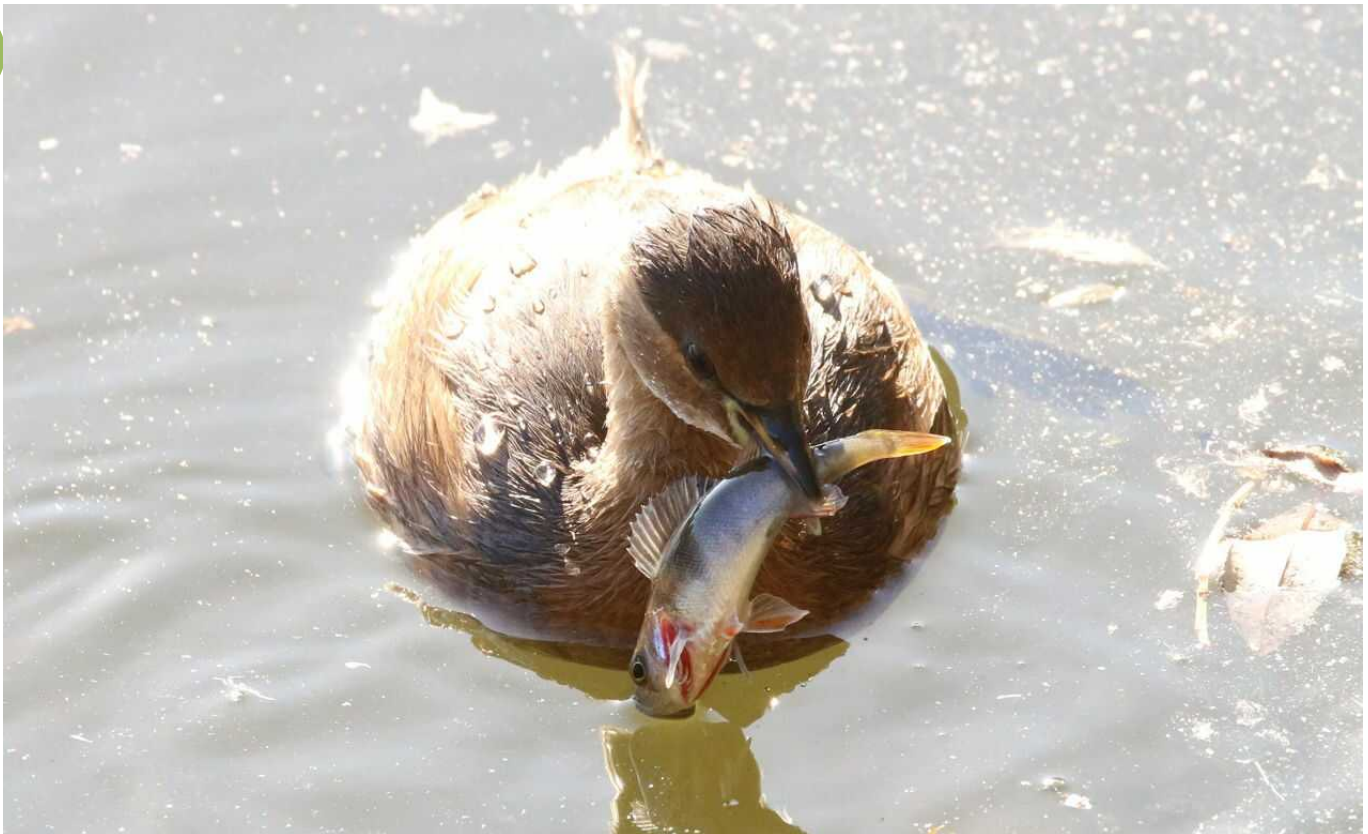
Datum	Anzahl	Beobachtungsgebiet	Lebensraum	Bemerkung	Beobachter
10.03.	7	3,4 Bebra, Kiesgruben (Nr.1-2)	Kiesgrube	Nr. 2	A. Werner
11.03.	9	5,4 Bebra, Großer Kiessee		13.=2,1, 17.=2,3, 15.=2,2	A. Werner
17.04.	1	1,0 NSG Forbachsee bei Bebra	Kiessee		A. Werner
09.05.	2	1,1 NSG Forbachsee bei Bebra	Kiessee		A. Werner
02.06.	1	1,0 NSG Forbachsee bei Bebra	Kiessee/Kiesinsel		A. Werner
19.10.	1	1,0 Bebra, Großer Kiessee			A. Werner
19.11.	6	3,3 NSG Forbachsee bei Bebra	Kiessee		A. Werner
04.12.	16	7,9 Bebra, Auf dem Rasen	Fulda/Seitengerinne	10.=2,2, 19.=7,5	A. Werner
25.12.	33	22,11 Bebra, Großer Kiessee		3.-30.: 1-18♂ und 0-11♀ (14 Zähltag)	A. Werner
31.12.	13	6,7 Breitenbach, bis NSG Forbachsee	Fulda	mind. 29.=4,2	A. Werner

Trend positiv (nach der Tagesmaximalzahl im Jahr eines Rastgebietes)

Vergleich 20 Jahre (1999 bis 2018) n 816: 1. Zeitabschnitt von 1999 bis 2008: 354 Individuen 2. Zeitabschnitt von 2009 bis 2018: 462 Individuen

Zwergtaucher *Tachybaptus ruficollis* relevante Art des EU-VSG

Seltener (unregelmäßiger) Brutvogel, Durchzügler und Wintergast



Zwergtaucher mit Barsch, SK, NSG „In den Weiden bei Blankenheim“, 12.10.18, A. Werner

- Ansammlungen ab 4 Individuen

Datum	Anzahl	Beobachtungsgebiet	Lebensraum	Bemerkung	Beobachter
20.01.	4	NSG Alte Fulda bei Blankenheim	Flutmulde (neu)		A. Werner
25.01.	7	NSG Forbachsee bei Bebra	Kiessee		A. Werner
13.02.	6	NSG Forbachsee bei Bebra	Kiessee	19.=4	A. Werner/H. Schwarz
27.02.	7	Mecklar, bei alter Fuldabrücke			A. Werner
01.03.	10	Mecklar, bei alter Fuldabrücke		5.=5	A. Werner
06.03.	6	NSG Forbachsee bei Bebra	Kiessee	24.=5	A. Werner
29.08.	4	Mecklar, bei alter Fuldabrücke			Werner
17.09.	5	Bebra, Auf dem Rasen	Seitengerinne	9.=4	A. Werner/H. Schwarz
17.09.	7	Mecklar, bei alter Fuldabrücke		1.=4, 12.=6, 29.=4	A. Werner
09.10.	6	Mecklar, bei alter Fuldabrücke		3.=4	A. Werner
07.12.	4	Mecklar, bei alter Fuldabrücke			A. Werner
25.12.	4	NSG Alte Fulda bei Blankenheim	Flutmulde (neu)		A. Werner

Haubentaucher *Podiceps cristatus* relevante Art des EU-VSG

Brutvogel, Durchzügler unregelmäßiger Überwinterer

Wie im Jahr 2017 kein Brutpaar im EU-VSG und starker Rückgang der Individuen an den Rastplätzen (nur größere Kiesseen)!

Trend

Brut und Rast aktuell negativ

Datum	Anzahl	Beobachtungsgebiet	Lebensraum	Bemerkung	Beobachter
19./26.01.	2	Bebra, Großer Kiessee		04./09./10./14./30.=1	A. Werner

Datum	Anzahl	Beobachtungsgebiet	Lebensraum	Bemerkung	Beobachter
01.-03.02.	2	Bebra, Großer Kiessee			A. Werner
11./16./21./22.03.	2	Bebra, Großer Kiessee		11.=See 1/2 vereist, 15./25.=1	A. Werner
20.03.	2	Mecklar, Kiessee		18./23./25./29.=1	A. Werner/K.-H. Both
14.04.	1	Bebra, Großer Kiessee			A. Werner
17.09.	1	Mecklar, Kiessee			A. Werner
29.09.	2	Bebra, Großer Kiessee		diesj.	A. Werner
01.10.	2	Bebra, Großer Kiessee		5./19./22./23./24.=1	A. Werner
08.11.	2	Bebra, Großer Kiessee			H. Schwarz
03.-17.12.	1	Bebra, Großer Kiessee		10 Beobachtungstage	A. Werner

Rothalstaucher *Podiceps cristegena*

Sehr seltener Durchzügler

Datum	Anzahl	Beobachtungsgebiet	Lebensraum	Bemerkung	Beobachter
11.04.	1	Bebra, Großer Kiessee			A. Werner



Rothalstaucher, Bebra, Großer Kiessee, 11.04.18, A. Werner

Schwarzhalstaucher *Podiceps nigricollis*

Durchzügler

Datum	Anzahl	Beobachtungsgebiet	Lebensraum	Bemerkung	Beobachter
17.04.	10	Bebra, Großer Kiessee			H. Schreier
05.06.	1	Bebra, Große Aue	Kiesabbau	Finkenroth	A. Werner
06.06.-26.07.	1	Bebra, Auf dem Rasen	Kiesgewässer	Regelmäßige Nachweise in dieser Zeit	A. Werner/H. Schwarz



Schwarzhalstaucher im PK, Bebra, „Auf dem Rasen“, 25.07.18, A. Werner

Kormoran *Phalacrocorax carbo* relevante Art des EU-VSG

Durchzügler und Wintergast (Jahresvogel)

- Größere Ansammlungen ab 20 Individuen außerhalb der Schlafplätze und ab 5 Individuen (Sommerdaten) ab Mai bis Juni

Datum	Anzahl	Beobachtungsgebiet	Lebensraum	Bemerkung	Beobachter
17.01.	22	Bebra, Große Aue	Kiesabbau	Finkenroth, 1.=20, 18.=21	A. Werner
02.02.	25	Bebra, Große Aue	Kiesabbau	Finkenroth	A. Werner
22.03.	32	Lispenhausen, Fuldaaue		DZ (N-Richtung)	A. Werner
• Sommerbeobachtungen (Mai bis Juli) und Wegzug Anfang					
05.05.	7	NSG In den Weiden bei Blankenheim	Kiesgrube	7.=5	A. Werner/H. Schwarz
20.05.	6	NSG In den Weiden bei Blankenheim	Kiesgrube		H. Schwarz
03.06.	10	NSG In den Weiden bei Blankenheim	Kiesgrube	3.=9, 4.=6	A. Werner/H. Schwarz
11.06.	5	Bebra, Große Aue	Kiesabbau	Finkenroth	A. Werner
12.06.	8	NSG In den Weiden bei Blankenheim	Kiesgrube	20.=6	A. Werner/H. Schwarz
24.06.	6	NSG In den Weiden bei Blankenheim	Kiesgrube		H. Schwarz
05.07.	11	NSG In den Weiden bei Blankenheim	Kiesgrube		H. Schwarz
30.07.	21	NSG In den Weiden bei Blankenheim	Kiesgrube		A. Werner/H. Schwarz
03.08.	30	NSG In den Weiden bei Blankenheim	Kiesgrube	17.=29	A. Werner/H. Schwarz
25.09.	48	NSG In den Weiden bei Blankenheim	Kiesgrube	17.=30, 11.=36, 17.=31, 19./29.=23, 22.=33, 28.=21	A. Werner/H. Schwarz
11.10.	100	NSG In den Weiden bei Blankenheim	Kiesgrube	3.=53, 14.=76, 15.=88, 20.=44	A. Werner/H. Schwarz
03.11.	65	NSG In den Weiden bei Blankenheim	Kiesgrube	8.=52, 11.=29	H. Schwarz
18.11.	55	Bebra, Große Aue	Kiesabbau	Finkenroth	A. Werner
18.11.	30	NSG Forbachsee bei Bebra	Kiessee		A. Werner
29.11.	55	Bebra, Großer Kiessee		mindestens, 30.=20	A. Werner
06.12.	30	Bebra, Großer Kiessee			A. Werner
10.12.	60	NSG In den Weiden bei Blankenheim	Kiesgrube	4./25.=31, 23.=26, 26.=23, 30.=22	A. Werner/H. Schwarz
31.12.	38	Bebra, Große Aue	Kiesabbau	Finkenroth, 26.=20	A. Werner
• Ansammlungen an den beiden Schlafplätzen (SP) im Einzelnen (alle Daten)					
02.01.	20	NSG Forbachsee bei Bebra	Kiessee	30.=10	A. Werner
30.01.	57	NSG In den Weiden bei Blankenheim	Kiesgrube	2.=36, 26.=37=SP	A. Werner
01.02.	42	NSG In den Weiden bei Blankenheim	Kiesgrube		A. Werner
26.03.	44	NSG In den Weiden bei Blankenheim	Kiesgrube		A. Werner
02.04.	41	NSG In den Weiden bei Blankenheim	Kiesgrube	20.=16	A. Werner
12.07.	14	NSG In den Weiden bei Blankenheim	Kiesgrube		A. Werner/H. Schwarz
22.08.	28	NSG In den Weiden bei Blankenheim	Kiesgrube	21.=26	A. Werner
19.09.	53	NSG In den Weiden bei Blankenheim	Kiesgrube	3. mind. =33, 4.=28	A. Werner
15.10.	140	NSG In den Weiden bei Blankenheim	Kiesgrube	10.=84, 17.=61, 19.=76, 29.=66	A. Werner
21.11.	105	NSG In den Weiden bei Blankenheim	Kiesgrube	05.=104	A. Werner
17.12.	50	NSG In den Weiden bei Blankenheim	Kiesgrube	ca.	A. Werner

- Maximalansammlungen (zum Teil mehrere monatliche Zählungen, jeweils immer nur das Maximum):

Schlafplätze 2018	Jan.	Feb.	März	April	August	Sept.	Okt.	Nov.	Dez.
NSG In den Weiden bei Blankenheim	57	42	44	41	28	53	140	105	50
NSG Forbachsee bei Bebra	20	-	-	-	-	-	-	-	-

Trend (ab 2000): Negativ. Vergleich 18 Jahre. Jeweils das Maximum im Winterhalbjahr (insgesamt 2.485 Individuen gezählt an den Schlafplätzen). **1. Zeitabschnitt:** 2000/01 bis 2008/09: 1.654 Individuen, **2. Zeitabschnitt:** 2009/10 bis 2017/18: 831 Individuen.

Nachtreiber *Nycticorax nycticorax*

Sehr seltener Durchzügler

Datum	Anzahl	Beobachtungsgebiet	Lebensraum	Bemerkung	Beobachter
21.07.	2	Mengshausen, Fuldaaue, In der Aue	Stillgewässer		H. Glebe/H. Heidl



Links
Nachtreiber, einer von zwei. Mengshausen, Fuldaaue, In der Aue, am 21. 07.18, H. Glebe

Silberreiher *Casmerodius albus* Anhang I Art

Durchzügler und Überwinterer



Silberreiher (Ausschnitt aus der SP mit 37 Individuen im NSG „In den Weiden bei Blankenheim“, 30.01.18, A. Werner)

- Größere Ansammlungen ab 5 Individuen

Datum	Anzahl	Beobachtungsgebiet	Lebensraum	Bemerkung	Beobachter
13.01.	17	Meckbach (Die nassen Wiesen)	Fuldaaue	9.=8, 11.=15 (u. Fuldasumpfwiesen), 16.=10	A. Werner
14.01.	10	Blankenheim, Fuldaaue	Flutmulde/Fulda/Acker		A. Werner
17.01.	11	Mecklar, Fuldaaue		Hochwasserreste	A. Werner
27.01.	18	Meckbach (Die nassen Wiesen)	Fuldaaue	22.=6, 26.=13	A. Werner
30.01.	37	NSG In den Weiden bei Blankenheim	Kiesgrube	SP, 26.=18=SP	A. Werner
04.02.	9	Solms, Fuldaaue			H. Heidl
06.02.	6	Mecklar, bei alter Fuldabrücke			A. Werner
06.02.	5	Mecklar, Fuldaaue			A. Werner
18.02.	7	NSG Forbachsee bei Bebra	Kiessee/Einlauf		H. Schwarz/A. Werner
13.03.	9	NSG In den Weiden bei Blankenheim	Kiesgrube	SP, 30.=6 SP	A. Werner
17.03.	6	Mecklar, Flutmulde			A. Werner
25.03.	7	Meckbach (Die nassen Wiesen)	Grünland		K.-H. Both
31.03.	15	Blankenheim, Fuldaaue	Acker	bei Gebiet 5.2. Nr.1	A. Werner
02.04.	5	NSG In den Weiden bei Blankenheim	Kiesgrube	SP (Schlafplatz)20:15	A. Werner
14.04.	13	Meckbach (Die nassen Wiesen)	Fuldaaue	Grabenstau	A. Werner
16./17.04.	13	Blankenheim, Fuldaaue	Ackerflutmulde	18./19.=11, 20.=10, bei NSG In den Weiden	A. Werner
20.04.	12	NSG In den Weiden bei Blankenheim	Kiesgrube	SP	A. Werner
• Sommerbeobachtungen (Mai bis Juli)					
09.05.	2	Bebra, Auf dem Rasen	Kiesgrube		A. Werner
05./10./11.06.	1	Bebra, Große Aue	Kiesabbau	Finkenroth	A. Werner
08.-24.06.	1	Bebra, Auf dem Rasen	Kiesgrube		A. Werner
02.-25.07.	1	Bebra, Auf dem Rasen	Kiesgrube/Fulda/Seitengerinne		A. Werner
24.07.	1	Bebra, Große Aue	Kiesabbau	Finkenroth	A. Werner
27.07.	1	NSG In den Weiden bei Blankenheim	Kiesgrube		H. Schwarz
• Wegzug					
14.10.	16	NSG In den Weiden bei Blankenheim	Kiesgrube	15.=10, 12.=8	H. Schwarz/A. Werner
01./09.11.	16	Blankenheim, Fuldaaue		3./5.=6, 8.=7	H. Schwarz/A. Werner
18.11.	16	NSG Forbachsee bei Bebra	Kiessee		A. Werner
23.11.	5	Bebra, Großer Kiessee			A. Werner
04./17.12.	5	Bebra, Großer Kiessee			A. Werner
06.12.	7	Bebra, Auf dem Rasen	Fuldaseitengerinne		A. Werner
10.12.	8	NSG In den Weiden bei Blankenheim	Kiesgrube		A. Werner
24.12.	11	Meckbach (Die nassen Wiesen)	Fuldaaue	07.=10	A. Werner
30.12.	5	Blankenheim, Fuldaaue		nördl. NSG In den Weiden	A. Werner

Graureiher *Ardea cinerea*

Jahresvogel und Durchzügler

- Brutkolonie am Rande des EU-VSG

Datum	Anzahl	Beobachtungsgebiet	Lebensraum	Bemerkung	Beobachter
06./20.04.	3,3	Breitenbach, Gemarkung	Hangwald/Fichten	31.4.=4 Horste, 2 besetzt	A. Werner

- Größere Ansammlungen ab 5 Individuen je Beobachtungsgebiet

Datum	Anzahl	Beobachtungsgebiet	Lebensraum	Bemerkung	Beobachter
27.01.	5	Mecklar, Fuldaaue	Fuldaaue		A. Werner
30.01.	6	NSG Forbachsee bei Bebra	Kiessee		A. Werner
02.06.	6	Bebra, Große Aue	Kiesabbau	Finkenroth	A. Werner
04./06.07.	5	NSG In den Weiden bei Blankenheim	Kiesgrube		A. Werner/H. Schwarz
08.07.	5	Bebra, Auf dem Rasen	Kiesgrube/Fuldaseitengerinne		A. Werner
21.07.	22	Mengshausen, Fuldaaue, In der Aue			H. Heidl
27.07.	6	Bebra, Große Aue	Kiesabbau	Finkenroth, 22.=5	A. Werner
04.08.	17	Mengshausen, Fuldaaue, In der Aue			H. Heidl
04.08.	7	NSG In den Weiden bei Blankenheim	Kiesgrube		A. Werner/H. Schwarz
11.08.	14	Bebra, Große Aue	Kiesabbau	Finkenroth	A. Werner
08.09.	6	Bebra, Große Aue	Kiesabbau	Finkenroth, 21./22.=5	A. Werner
01.10.	5	Bebra, Große Aue	Kiesabbau	Finkenroth	A. Werner
11.10.	6	NSG In den Weiden bei Blankenheim	Kiesgrube		A. Werner/H. Schwarz
23.11.	5	Bebra, Auf dem Rasen	Kiesgrube/Seitengerinne		A. Werner

Schwarzstorch *Ciconia nigra* Anhang I Art

21 Durchzügler und Nahrungsgast

Datum	Anzahl	Beobachtungsgebiet	Lebensraum	Bemerkung	Beobachter
17.02.	1	Mengshausen, Fuldaaue SW des Ortes		gegen 15.15 h von W kommend (Meldung an H. Glebe)	V. Groth/P. Imhof
16.04.	1	Meckbach (Die nassen Wiesen)	Grabenstau		A. Werner
03.06.	1	Meckbach und Mecklar, Fuldaaue		Biberstau	A. Werner
22.06.	1	NSG Alte Fulda bei Blankenheim	Viehweide/Flutmulde		A. Werner
21.07.	2+3 juv.	Mengshausen, Fuldaaue, In der Aue			H. Heidl



Schwarzstorch (Ringnummer TH 48, Beringstag und Ort: 22.06.15 Wargolshausen, Landkreis Rhön-Grabfeld), NSG „Alte Fulda bei Blankenheim“, 27.06.18, A. Werner

Weißstorch *Ciconia ciconia* Anhang I Art und relevante Art des EU-VSG

Brutvogel und Durchzügler

- Brütende Vögel und Bruterfolg

Insgesamt: 6 Brutpaare davon 5 erfolgreich mit 12 Jungvögeln

Im Einzelnen

Datum	Anzahl	Beobachtungsgebiet	Lebensraum	Bemerkung	Beobachter
05.03.	1,1+1	Kerspenhausen, SW des Ortes		Ein juv. ausgeflogen	H. Heidl
06.03.	1,1+4	Mengshausen, SW des Ortes		beide unberingt, vier juv. ausgeflogen	H. Heidl
08.03.	1,1+3	NSG Alte Fulda bei Asbach		Asbach Ring. Nr. Män. DER AL 160, Weib. Unberingt, drei juv. ausgeflogen	H. Heidl
08.03.	1,1+1	Solms, Fuldaaue		Solms ein juv. ausgeflogen	H. Heidl
15.03.-04.08.	1,1+3	Meckbach (Die nassen Wiesen)	Grabenstau		H. Schwarz/A. Werner/K.-H. Both
12./20.04.	1,1+0	Bebra, Großer Kiessee		auf dem Horst, 1 Vogel bringt Nistmaterial	A. Werner
• Größere Ansammlung					
22.04.	12	Mengshausen		auf Ackerfläche	H. Heidl

• **Erst-/Letztbeobachtung/Überwinterung**

Datum	Anzahl	Beobachtungsgebiet	Lebensraum	Bemerkung	Beobachter
31.01.	1	NSG Alte Fulda bei Asbach	Fuldaaue	seit 3 Tagen im Raum Mengshausen aufhaltende rechts beringte Weißstorch ist der vorjährige Brutvogel von Asbach, kurzfristig auf Horst im NSG Alte Fulda bei Asbach am 01.02. - Ring-Nr. DER - AL 140	H. Glebe
03.02.	1,0	Mengshausen, Fuldaaue, In der Aue	Stillgewässer	Ringnummer DER AL 160	H. Heidl
23.08.	2	Meckbach und Mecklar	Grünland		K.-H. Both



Links

Abfliegender Weißstorch mit 3 Junge im Horst, Meckbach, Die nassen Wiesen, 24.06.18, A. Werner

22

Fischadler *Pandion haliaetus* Anhang I Art und relevante Art des EU-VSG

Durchzügler



Links

Fischadler, Bebra, Große Aue, 16.09.18 Überflug, H. Schwarz

Datum	Anzahl	Beobachtungsgebiet	Lebensraum	Bemerkung	Beobachter
08.09.	1	Bebra, Große Aue		Überflug	A. Werner
11./16.09.	1	Bebra, Große Aue		Überflug Belegfoto	A. Werner/H. Schwarz
05./19.09.	1	NSG In den Weiden bei Blankenheim	Kiesgrube		B. Dücke/H. Schwarz

Rohrweihe *Circus aeruginosus* Anhang I Art und relevante Art des EU-VSG

Durchzügler

Datum	Anzahl	Beobachtungsgebiet	Lebensraum	Bemerkung	Beobachter
14.05.	1	Meckbach (Die nassen Wiesen)		und Grabenstau	A. Werner/H. Schwarz
26.05.	1	Meckbach, Fuldaspmpwiesen	Stillgewässer	und nach Norden ziehend	A. Werner

Wespenbussard *Pernis apivorus*

Nahrungsgast

Datum	Anzahl	Beobachtungsgebiet	Lebensraum	Bemerkung	Beobachter
24.06.	1	NSG In den Weiden bei Blankenheim	Kiesgrube		H. Schwarz
15.08.	1	NSG In den Weiden bei Blankenheim	Kiesgrube	Siehe Foto unten	H. Schwarz

23



Wespenbussard, im NSG „In den Weiden bei Blankenheim“ 15.08.18, H. Schwarz

Habicht *Accipiter gentilis*

Nahrungsgast

Datum	Anzahl	Beobachtungsgebiet	Lebensraum	Bemerkung	Beobachter
02.01.	1	NSG In den Weiden bei Blankenheim	Kiesgrube		A. Werner

Sperber *Accipiter nisus*

Nahrungsgast

Datum	Anzahl	Beobachtungsgebiet	Lebensraum	Bemerkung	Beobachter
30.03.	1,0	Meckbach (Die nassen Wiesen)		Überflug (S-Richtung)	A. Werner
06.04.	1	Bebra, Auf dem Rasen	Kiesgrube	jagend	A. Werner

Rotmilan *Milvus milvus* Anhang I Art und relevante Art des EU-VSG

Durchzügler und Nahrungsgast

- Beobachtungen von jagenden und kreisenden Vögeln über den EU-VSG

Datum	Anzahl	Beobachtungsgebiet	Lebensraum	Bemerkung	Beobachter
17.02.	1	Blankenheim, Fuldaaue		Renaturierung beim Ort	A. Werner
17.02.	1	Mengshausen, Fuldaaue NO des Ortes			H. Heidl
19.02.	1	Bebra, Große Aue		Über der Aue kreisend	K.-H. Both
10.03.	2	Meckbach und Mecklar, Fuldaaue		18.=1	A. Werner/K.-H. Both
18.03.	1	Meckbach (Die nassen Wiesen)			K.-H. Both
20.03.	2	Mecklar, Kiessee			A. Werner
24.03.	2	Breitenbach, Gemarkung		Wald west. Forbachsee	A. Werner
01./16.04.	1	Meckbach (Die nassen Wiesen)			A. Werner
04.04.	1	Mecklar, Fuldaaue			A. Werner

Datum	Anzahl	Beobachtungsgebiet	Bemerkung	Beobachter
06.04.	1	Bebra, Auf dem Rasen		A. Werner
26.04.	1	Bebra, Fuldaaue (Kuhrasen)		A. Werner
26.04.	2	Bebra, Große Aue	17.=1 Überflug Kiesabbau Finkenroth, 28.=1	A. Werner
26.04.	2	Blankenheim, Fuldaaue	Lemmersteig, 19.=1 bei NSG In den Weiden	A. Werner
08./12./21.05.	1	Bebra, Auf dem Rasen	auch Große Aue	A. Werner
10./17./26.05.	1	Meckbach (Die nassen Wiesen)		K.-H. Both/A. Werner
17.05.	1	Blankenheim, Fuldaaue	Bereich Lemmersteig	A. Werner
18.05.	2	Bebra, Große Aue	über Finkenroth	A. Werner
19.05.	4	Meckbach (Die nassen Wiesen)	Kreisen über Feld	K.-H. Both
24.05.	1	Bebra, Fuldaaue (Kuhrasen)		A. Werner
25.05.	1	Bebra, Große Aue		A. Werner
04.06.	1	Bebra, Fuldaaue (Kuhrasen)		A. Werner
08./24.06.	1	Meckbach (Die nassen Wiesen)	Auf Nahrungssuche	K.-H. Both/A. Werner
22.06.	1	Blankenheim, Fuldaaue	nördl. des Ortes	A. Werner
04.07.	1	Bebra, Fuldaaue (Kuhrasen)		A. Werner
10.07.	2	Bebra, Große Aue		A. Werner
24.07.	1	NSG Alte Fulda bei Blankenheim		A. Werner
04.08.	1	Bebra, Große Aue		A. Werner
09.08.	1	NSG In den Weiden bei Blankenheim	Überflug, kreisend	A. Werner
08.09.	4	Bebra, Fuldaaue (Kuhrasen)	3.=1	A. Werner
16.09.	1	Bebra, Auf dem Rasen	auch Große Aue	A. Werner
22.09.	1	Breitenbach, Fuldaaue		A. Werner
04.10.	1	Bebra, Fuldaaue (Kuhrasen)		A. Werner

Schwarzmilan *Milvus migrans* Anhang I Art und relevante Art des EU-VSG

Durchzügler und Nahrungsgast

- Beobachtungen von jagenden und kreisenden Vögeln über den EU-VSG

Datum	Anzahl	Beobachtungsgebiet	Lebensraum	Bemerkung	Beobachter
18.03.	1	Meckbach und Mecklar, Fuldaaue			K.-H. Both
24.03.	1	NSG Forbachsee bei Bebra			A. Werner
28.03.	1	NSG Alte Fulda bei Blankenheim			A. Werner
31.03.	1	Bebra, Fuldaaue (Kuhrasen)			A. Werner
19./21.04.	1	Blankenheim, Fuldaaue	über Ackerflutmulde	bei NSG In den Weiden	A. Werner
19.04.	1	Meckbach (Die nassen Wiesen)			A. Werner
21.04.	1	Blankenheim, Fuldaaue			A. Werner
22.04.	1	Bebra, Kiesgruben		Überflug	K.-H. Both
27.04.	1	Solms	Stillgewässer		A. Werner
14.05.	1	Bebra, Fuldaaue (Kuhrasen)			A. Werner
19./26.05.	1	Meckbach (Die nassen Wiesen)		kreist über Feld	K.-H. Both
24./25.05.	1	Bebra, Große Aue			A. Werner
04.06.	1	Bebra, Fuldaaue (Kuhrasen)			A. Werner
04./29.07.	1	Bebra, Große Aue			A. Werner

Baumfalke *Falco subbuteo*

Nahrungsgast (Brutvogel der Umgebung)



Links
Baumfalke, Bebra,
Große Aue, 13.08.18,
A. Werner

Datum	Anzahl	Beobachtungsgebiet	Lebensraum	Bemerkung	Beobachter
17.05.	1	Meckbach (Die nassen Wiesen)			A. Werner
28.05.	1	Bebra, Große Aue			A. Werner
08.06.	1	Bebra, Große Aue		Finkenroth	A. Werner
13.08.	1	Bebra, Große Aue		rastet auf Holzmast (Foto unten)	A. Werner
16.08.	1	Bebra, Großer Kiessee	Ufergehölze	rastend	M. Berlet

Wanderfalke *Falco peregrinus* Anhang I Art

Nahrungsgast (Brutvogel der Umgebung)

Datum	Anzahl	Beobachtungsgebiet	Lebensraum	Bemerkung	Beobachter
17.02	1,0	Mengshausen, Fuldaaue NO des Ortes			H. Heidl

Kranich *Grus grus* Anhang I Art

Durchzügler

- Rastbeobachtungen

In diesem Jahr wurden nur sehr wenige Rastbeobachtungen gemeldet!

Datum	Anzahl	Beobachtungsgebiet	Lebensraum	Bemerkung	Beobachter
09.01	19	Mengshausen, Fuldaaue SW des Ortes		14:50 Uhr	H. Henkel
04.04.	1,1+1	Meckbach (Die nassen Wiesen)	Grünland/Acker	Familie mit einem Jungvogel	A. Werner

Wasserralle *Rallus aquaticus*

Brutvogel, Durchzügler, Wintergast

- B (Rev.-Anzeige, Rufe)

Datum	Anzahl	Beobachtungsgebiet	Lebensraum	Bemerkung	Beobachter
30.03.	1,0	Bebra, Auf dem Rasen	Kiesgrube		A. Werner
01./10.04.	1,0	Bebra, Auf dem Rasen	Kiesgrube		A. Werner
• Weitere Beobachtungen					
26.02.	2	Bebra, Fuldaaue -Solzbach-		27./28.=1	A. Werner
03./07./10.11.	1	Bebra, Auf dem Rasen	Kiesgrube		A. Werner



Wasserralle (ad.), Bebra, Fuldaaue (Solzbach), 26.02.18, A. Werner



Tüpfelsumpfhuhn, Bebra, „Auf dem Rasen“, 07.11.18, A. Werner

Tüpfelsumpfhuhn *Porzana porzana*

Durchzügler

Datum	Anzahl	Beobachtungsgebiet	Lebensraum	Bemerkung	Beobachter
07.11.	1	Bebra, Auf dem Rasen	Kiesgrube	Sehr später Nachweis, Foto oben	A. Werner

Teichhuhn *Gallinula chloropus*

Brutvogel (Jahresvogel)

- Bruten

Datum	Anzahl	Beobachtungsgebiet	Lebensraum	Bemerkung	Beobachter
16.06.	1,1+3 pulli	Bebra, Auf dem Rasen	Kiesgrube	14.6.=1 ad.+1 pulli, 15./17.=2 ad.	A. Werner
• Beobachtungen in geeigneten Bruthabitaten und in der Brutzeit					
31.03.	1	Lispenhausen, Kiesgruben			A. Werner
13.04.	1,1	NSG In den Weiden bei Blankenheim	Kiesgrube		H. Schwarz
14.04.	1	Meckbach (Die nassen Wiesen)	Grabenstau		A. Werner
19.04.	1	Bebra, Kiesgruben (Nr.1-2)		Mai: 5./16.=1 (Rufe) Nr. 2	A. Werner
20./23.04.	1	Bebra, Großer Kiessee		Südufer Seglerbucht	A. Werner
08.05.	1	Meckbach, Fuldasumpfwiesen	Feuchtwiesen	Rufe	A. Werner
• Weitere Beobachtungen im Winter und außerhalb der Brutzeit					
01./06./18.01.	1	Bebra, Auf dem Rasen	Kiesgrube/Bach		A. Werner
02.01.	1	Blankenheim, Fulda		beim Ort	A. Werner
05.02.	3	NSG Alte Fulda bei Blankenheim	Flutmulde (neu)		A. Werner
09.02.	1	Blankenheim, Fulda		beim Ort	A. Werner
16./27.02.	2	Lispenhausen, Kiesgruben			A. Werner
16.02.	1	Mecklar, bei alter Fuldabrücke			A. Werner
27.02.	1	Bebra, Fuldaaue -Solzbach-			A. Werner
01.03.	1	Mecklar, bei alter Fuldabrücke			A. Werner

Datum	Anzahl	Beobachtungsgebiet	Lebensraum	Bemerkung	Beobachter
16./17./21.07.	1 diesj.	NSG In den Weiden bei Blankenheim	Kiesgrube		H. Schwarz
25.07.	1 diesj.	Bebra, Fuldaaue -Solzbach-		beim Fußsteg	A. Werner
01.08.	2 juv.	Bebra, Auf dem Rasen	Seitengerinne/Kiesgrube	6.=2 ad./juv.	A. Werner
07./10.08.	1 diesj.	NSG In den Weiden bei Blankenheim	Kiesgrube		H. Schwarz
21./26.08.	1 diesj.	Bebra, Auf dem Rasen	Seitengerinne		A. Werner
29.08.	1 diesj.	Mecklar, bei alter Fuldabrücke			A. Werner
01.09.	1 juv.	Mecklar, Kiessee			A. Werner
03.09.	2 diesj.	Bebra, Auf dem Rasen	Seitengerinne	14./16./17.=1, 19.=2	A. Werner
14.09.	3	Bebra, Großer Kiessee		1 ad., 19.=2 (ad./immat.)	H. Schwarz/A. Werner
17./29.09.	1 diesj.	Mecklar, bei alter Fuldabrücke			A. Werner
03./09.10.	2	Mecklar, bei alter Fuldabrücke			A. Werner
16.10.	1	Blankenheim, Fulda	Seitengerinne		A. Werner
01.11.	1	Bebra, Großer Kiessee			A. Werner
03./05.11.	1 diesj.	Bebra, Auf dem Rasen	Seitengerinne		A. Werner
03.12.	1	Bebra, Großer Kiessee			A. Werner
25.12.	1	Blankenheim	Fulda	beim Ort	A. Werner

Blässhuhn *Fulica atra*

Brutvogel (Jahresvogel)

Brutzeit

- Einzelvögel, Revierpaare und Paare mit und ohne Bruterfolg

Datum	Anzahl	Beobachtungsgebiet	Lebensraum	Bemerkung	Beobachter
30.03.	2	Meckbach, Fuldasumpfwiesen	Stillgewässer	April: 7./12./25./26.=1	A. Werner/K.-H. Both
11.04.	1	Blankenheim, Kiesgruben (Nr.1-3)	Kiesgrube	Nr. 2	A. Werner
22.04.	2,2	Meckbach und Mecklar, Fuldaaue	ehem. Fischteich		A. Werner
14./16./26./27.04.	2	Meckbach (Die nassen Wiesen)	Grabenstau	22.=1, Mai: 4.=1	A. Werner
27.04.	4	Solms, Fuldaaue und Stillgewässer	Stillgewässer		A. Werner
29.04.	1,1	Bebra, Große Aue	Kiesabbau	Finkenroth, Mai: 2.=1, 5.=3, 7.=2, 9./10./11.= 1 brütend	A. Werner
22.05.	1	NSG Alte Fulda bei Blankenheim	Flutmulde (neu)		A. Werner

- Paare mit Bruterfolg

- Bebra, Auf dem Rasen: 3-4 BP mindestens 16 Junge
- NSG In den Weiden bei Blankenheim: 2 Brutpaare, 1x 6 pulli, H. Schwarz/A. Werner
- Lispenhausen, Kiesgruben: 12 Brutpaare, 7 juv. (1x2 und 1x4 juv.), A. Werner

- Größere Ansammlungen ab 20 Individuen

27.02.	20	Meckbach und Mecklar	Fulda	Höhe Kiessee	A. Werner
26.08.	28	Bebra, Auf dem Rasen	Seitengerinne/Kiesgrube	26.=28	A. Werner
27.08.	34	Bebra, Kiesgruben (Nr. 1-2)			K.-H. Both
03.09.	33	Bebra, Auf dem Rasen	Seitengerinne/Kiesgrube	9.= mind. 20, 11.=21, 14.=22, 15.=30, 21.=27	A. Werner
13.10.	20	Bebra, Auf dem Rasen	Seitengerinne	11.=16	A. Werner
24.10.	20	Bebra, Großer Kiessee			A. Werner
30.11.	32	Bebra, Großer Kiessee		Ab 1. bis 28.: 20 bis 24	A. Werner
29.12.	28	Bebra, Großer Kiessee		Ab 5.: 25 bis 27	A. Werner

Im Vergleich zu 2017 sind die Ansammlungen an den Rastplätzen rückläufig. Seit 2011 gibt es keine Konzentrationen mehr über 60 Individuen wie fast regelmäßig in den Jahren zuvor.

Goldregenpfeifer *Pluvialis apricaria*

Durchzügler



Links
Goldregenpfeifer,
Meckbach, „Die
nassen Wiesen“,
17.03.18, A. Werner

Datum	Anzahl	Beobachtungsgebiet	Lebensraum	Bemerkung	Beobachter
17.03.	4	Bebra, Fuldaaue (Kuhrasen)	Grünland		K.-H. Both
18.03.	6	Meckbach und Mecklar, Fuldaaue	Fuldaaue/Grünland	17.=3	A. Werner/K.-H. Both
19.03.	1	Blankenheim, Fuldaaue	Grünland		K.-H. Both
19.03.	1	Lispenhausen, Fuldaaue	Grünland		A. Werner
19.03.	9	Meckbach (Die nassen Wiesen)	Fuldaaue/Grünland	17./21.=2, 23./25.=1	K.-H. Both/A. Werner

Nach dem dramatischen Zugstau 1 toter Goldregenpfeifer, 9 tote Kiebitze und 16 weitere Rupfungen (K.-H. Both).

Kiebitz *Vanellus vanellus* relevante Art des EU-VSG

Durchzügler (ehemaliger Brutvogel)

Größere Tups (in ca. Zahlen)

Datum	Anzahl	Beobachtungsgebiet	Lebensraum	Bemerkung	Beobachter
01.01.	2	Bebra, Große Aue	Kiesabbau	Finkenroth	A. Werner
04.03.	60	Mengshausen, Fuldaaue SW des Ortes			H. Heidl
07.03.	105	Mengshausen, Fuldaaue NO des Ortes		Überflug (W-Richtung)	H. Heidl
08.03.	300	Asbach, Fuldaaue			H. Heidl
10.03.	300	Meckbach (Die nassen Wiesen)	Grünland	17.=100, 19.=90, 21.=9, 23.=247 (Grabenstau), 24.=10	A. Werner/K.-H. Both
17.03.	60	Bebra, Fuldaaue (Kuhrasen)	Grünland/Acker/Weg	4.=10, 11.=3, 18.=15, 19./22.=5	K.-H. Both/A. Werner
17.03.	5	NSG Alte Fulda bei Blankenheim	Flutmulde (neu)/Acker	21.=4	A. Werner/H. Schwarz
18.03.	1	Lispenhausen, Fuldaaue (Vor den Eichen)	Viehweide		A. Werner
19.03.	4	Breitenbach, Fuldaaue	Grünland	21.=1	A. Werner
19.03.	2	Breitenbach, Kiesgruben Berkwiese			A. Werner
19.03.	10	Lispenhausen, Fuldaaue	Grünland	mind., 21.=5	A. Werner
20.03.	1	Mecklar, bei alter Fuldabrücke			A. Werner
21.03.	38	Blankenheim, Fuldaaue		bei den NSG's , 19.=5, 17.=4	H. Schwarz/ A. Werner
21.03.	10	Mecklar, Flutmulde und Umgebung	Grünland	19.=3	A. Werner
22.03.	2	Bebra, Auf dem Rasen	Kiesgrube	weitgehend vereist, 21.=1	A. Werner
25.03.	174	Bebra, Große Aue	Acker/Grünland/ Kiesabbau	18./19.=5, Finkenroth auffliegend (Störung), 21.=3= 1x Finkenroth, 22.=2 Große Aue	A. Werner
25.03.	120	Blankenheim, Fuldaaue	Wintergetreide		K.-H. Both
25.03.	150	Meckbach und Mecklar, Fuldaaue	Grünland/Biberstau	7.=4, 17./18.=100, 19.=20-30= Kiessee bis zum Meckbach, 20.=34, 21.=9, 23.=44 (4 tot Biberstau und Umgebung)	A. Werner/K.-H. Both
25.03.	350	Mengshausen, Fuldaaue, In der Aue		4.=30, 10.=300, 11.=80	H. Heidl/H. Glebe
25.03.	200	Solms, Fuldaaue Stillgewässer		8.=60, 10.=85, 11.=15	H. Eigenbrod/H. Glebe/H. Heidl
18.04.	1	Blankenheim, Fuldaaue	Ackerflutmulde		A. Werner
22.04.	1	Meckbach und Mecklar, Fuldaaue	Acker	Biberstau	A. Werner/H. Schwarz
23.04.	1	Bebra, Auf dem Rasen	Kiesgrube		A. Werner
08.06.	2	Bebra, Große Aue	Kiesabbau	Finkenroth, 27.=1	A. Werner
14./15.06.	1	Bebra, Auf dem Rasen	Kiesgrube		A. Werner
01.07.	22	Mengshausen, Fuldaaue SW des Ortes			H. Heidl
15.07.	4	Bebra, Große Aue	Kiesabbau	Finkenroth, 14./31.=1, 26.=3	A. Werner
17.07.	1	NSG Alte Fulda bei Blankenheim	Flutmulde (neu)		H. Schwarz
21.07.	1,1	Mengshausen, Fuldaaue, In der Aue			H. Heidl



Ansammlung von rastenden Kiebitzen beim Biberstau in der Aue bei Mecklar, 24.03.18, A. Werner

Datum	Anzahl	Beobachtungsgebiet	Lebensraum	Bemerkung	Beobachter
04./08./					
10.08.	3	NSG In den Weiden bei Blankenheim	Kiesgrube	3.=2, 14.- 30.=1	H. Schwarz/A. Werner
18.08.	2	Bebra, Große Aue	Kiesabbau	1.=1, 12./13.= 1 Finkenroth	A. Werner
02.09.	1	NSG In den Weiden bei Blankenheim	Kiesgrube		A. Werner
26.09.	24	Bebra, Große Aue	Kiesabbau	Finkenroth	A. Werner
08.10.	8	Bebra, Große Aue	Kiesabbau	Finkenroth, 10.=7	A. Werner
21.10.	3	Bebra, Fuldaaue (Kuhrasen)	Fuldaaue/Acker	29.=1	A. Werner
04.11.	1	Bebra, Große Aue	Kiesabbau	Finkenroth	A. Werner
21.11.	5	Bebra, Fuldaaue (Kuhrasen)	Fuldaaue/Acker		A. Werner
01.12.	3	Bebra, Große Aue	Kiesabbau	Finkenroth	A. Werner



Kiebitz und Bekassinen an den offenen Wasserflächen des Biberstaus in der Aue bei Mecklar. Hier fanden die Vögel an den schlickigen Ufern noch Nahrung während ihrer Zwangsrast durch den Kälteeinbruch. 21.03.18, A. Werner



Einige Kiebitze überlebten die extreme Wetterlage nicht und verhungerten. Mecklar, Fuldaaue 23.03.18, A. Werner

Flussregenpfeifer *Charadrius dubius* relevante Art des EU-VSG

Brutvogel und Durchzügler

- Brutverdacht

1 x Bebra, Auf dem Rasen, Kiesgrube/Seitengerinne, A. Werner

3 x Bebra, Große Aue, Kiesabbau Finkenroth, Revierstreitigkeiten, Paarung aber keine Jungvögel, A. Werner

1-2 Meckbach und Mecklar, Fuldaaue Biberstau/Acker, A. Werner/H. Schwarz

- Weitere Beobachtung ziehender und rastender Vögel

Datum	Anzahl	Beobachtungsgebiet	Lebensraum	Bemerkung	Beobachter
03.04.	1	NSG Alte Fulda bei Blankenheim	Flutmulde (neu)		A. Werner
21.04.	4	Blankenheim, Fuldaaue	Ackerflutmulde	17./20.=1	A. Werner

22.05.	1,1	Mecklar, Kiessee	Schlammbank		A. Werner
31.05.	1	NSG Alte Fulda bei Blankenheim	Flutmulde (neu)		A. Werner
02.06.	3	Mecklar, Kiessee	Schlammbank	jagen sich	A. Werner
27.06.	1	NSG Forbachsee bei Bebra	Kiessee/Kiesbank		A. Werner
06.07.	2	Bebra, Große Aue	Fulda/Bebrabach	11.=1, Renaturierung	A. Werner
20.07.	1	NSG Forbachsee bei Bebra	Kiessee/Kiesbank	18.= bei Bebrabachmündung warnend	A. Werner
13.08.	4	Bebra, Große Aue	Kiesabbau	Finkenroth, 1 ad. 3 diesj., 2./4./6./7.=1, 12.=3 diesj., 19.= 1 diesj.	A. Werner
16./21./22.09.	1 diesj.	Bebra, Große Aue	Kiesabbau	Finkenroth	A. Werner

Sandregenpfeifer *Charadrius hiaticula*

Unregelmäßiger Durchzügler

16.09.	2 diesj.	Bebra, Große Aue	Kiesabbau	Finkenroth, 17./19./20.=1 diesj.	A. Werner
--------	----------	------------------	-----------	----------------------------------	-----------

Zwergschnepfe *Lymnocyptes minimus*

Durchzügler und Wintergast

29



Zwergschnepfe, Bebra, Auf dem Rasen (Fulda-Seitengerinne), 20.10.18, A. Werner

Datum	Anzahl	Beobachtungsgebiet	Lebensraum	Bemerkung	Beobachter
06.01.	1	Bebra, Fuldaaue (Kuhrasen)	Acker/Graben		A. Werner
10.03.	1	Bebra, Fuldaaue (Kuhrasen)	Graben		A. Werner
15.03.	2	NSG Bruchwiesen bei Mengshausen	Feuchtwiese		H. Heidl
18.04.	1	NSG Bruchwiesen bei Mengshausen	Feuchtwiese		H. Eigenbrod
20.10.	1	Bebra, Auf dem Rasen	Fulda/Seitengerinne		H. u. R. Dilchert/H. Rettberg
20.10.	1	Bebra, Fuldaaue (Kuhrasen)	Graben		A. Werner

Bekassine *Gallinago gallinago* relevante Art des EU-VSG

Durchzügler und Wintergast (ehemaliger Brutvogel)

Datum	Anzahl	Beobachtungsgebiet	Lebensraum	Bemerkung	Beobachter
01.01.	6	Bebra, Große Aue	Fuldaaue/Brache	Kiesabbau auffliegend	A. Werner
26./28.02.	1	Bebra, Fuldaaue -Solzbach-			A. Werner
10./15.03.	1	Bebra, Fuldaaue (Kuhrasen)	Acker/Graben		A. Werner
19.03.	15	Lispenhausen, Fuldaaue	Grünland/vernässt		A. Werner
19.03.	1	Lispenhausen, (Vor den Eichen)	Graben		A. Werner
19.03.	3	Meckbach (Die nassen Wiesen)	Fuldaaue/Grabenstau	18.=1	A. Werner/K.-H. Both
19.03.	8	Mecklar, Flutmulde		AW=1	H. Schwarz/A. Werner
19.03.	2	NSG Alte Fulda bei Blankenheim	Flutmulde (neu)		H. Schwarz
20.03.	19	Meckbach und Mecklar, Fuldaaue	Acker überflutet/Grünland	Biberstau, 17.=5 feuchtes Grünland	A. Werner
21.03.	2	Lispenhausen, Fuldaaue	Grünland vernässt	22.=1	A. Werner
21.03.	9	Meckbach (Die nassen Wiesen)	Grünland überschwemmt		K.-H. Both
21.03.	11	Meckbach und Mecklar, Fuldaaue	Acker überflutet	Biberstau weiter: 23.=7, 25.=4	A. Werner
21.03.	8	Solms, Fuldaaue Stillgewässer			H. Heidl
23.03.	31	Meckbach (Die nassen Wiesen)	Grabenstau/Schlammfläche	21.=17, 25.=10, 31.=1	A. Werner/K.-H. Both
30.03.	2	Bebra, Auf dem Rasen	Kiesgrube	1 abfliegend, 25.=1	A. Werner
06.04.	2	Bebra, Fuldaaue (Kuhrasen)	Graben		A. Werner

Datum	Anzahl	Beobachtungsgebiet	Lebensraum	Bemerkung	Beobachter
25.05.	1	Bebra, Auf dem Rasen	Kiesgrube		A. Werner
22.08.	1	NSG In den Weiden bei Blankenheim	Kiesgrube		A. Werner
31.08.	7	Mecklar, Kiessee	Schlammbank	19.=1, 29.=2	H. Schwarz/A. Werner
03.09.	3	NSG In den Weiden bei Blankenheim	Kiesgrube	10.=2	H. Schwarz
08.09.	4	NSG Bruchwiesen bei Mengshausen	Feuchtwiese	bei Mäharbeiten aufliegend	H. Heidl
17.09.	1	Bebra, Fuldaaue (Kuhrasen)	Graben		A. Werner
12./17.09.	2	Mecklar, Kiessee	Schlammbank		A. Werner
03.10.	5	Mecklar, bei alter Fuldabrücke		niedrig Wasser	A. Werner
28.11.	1	Bebra, Fuldaaue (Kuhrasen)	Graben	25.=1	A. Werner

Flussuferläufer *Actitis hypoleucos* relevante Art des EU-VSG

Durchzügler (ehemaliger Brutvogel)

Datum	Anzahl	Beobachtungsgebiet	Lebensraum	Bemerkung	Beobachter
05./28.04.	1	Bebra, Auf dem Rasen	Kiesgrube/Fulda/Seitengerinne		A. Werner
26./29.04.	1	Bebra, Große Aue	Kiesabbau	Finkenroth	A. Werner
02./05./08./09./ 10./18./25.05	1	Bebra, Große Aue	Kiesabbau	Finkenroth	A. Werner
10.05.	1	Bebra: Kiesgruben (Nr. 1-3)			K.-H. Both
08.07.	1	NSG Forbachsee bei Bebra	Kiessee/Kiesbank		A. Werner
14.07.	1	Bebra, Auf dem Rasen	Kiesgrube	Seitengerinne	A. Werner
08./18./20.07.	1	NSG Forbachsee bei Bebra	Bach/Renaturierung/Kiessee/Kiesbank		A. Werner
25.07.	2	Bebra, Auf dem Rasen	Kiesgrube	22.=1, Seitengerinne	A. Werner
21./27.07.	2	NSG In den Weiden bei Blankenheim	Kiesgrube	26./30.=1	H. Schwarz/A. Werner
29.07.	1	Bebra, Große Aue	Kiesabbau	Finkenroth	A. Werner
01./18./22./28.08.	1	Bebra, Auf dem Rasen	Seitengerinne		A. Werner
04.08.	3	NSG Forbachsee bei Bebra	Kiessee/Kiesbank		A. Werner
02./08.08.	4	NSG In den Weiden bei Blankenheim	Kiesgrube	3./6./13.=1, 4./10./16.=2	H. Schwarz/ A. Werner
11.08.	2	Bebra, Große Aue	Kiesabbau	Finkenroth, 01./04./7./12./20.=1	A. Werner
12.08.	3	Mecklar, Kiessee	Schlammbank	19.=1	A. Werner
19.08.	1	Mecklar, Fuldaaue			A. Werner
19.08.	1	Mecklar, Fuldaverzweigung			A. Werner
21.08.	11	NSG In den Weiden bei Blankenheim	Kiesgrube	29.=1	A. Werner/H. Schwarz
24.08.	2	Bebra, Große Aue	Kiesabbau	Finkenroth, 27./30./31.=1	A. Werner
31.08.	1	Mecklar, Kiessee	Schlammbank		H. Schwarz
01.09.	1	Mecklar, Fuldaverzweigung			A. Werner
01.09.	2	Mecklar, Kiessee	Schlammbank		A. Werner
04.09.	2	NSG Forbachsee bei Bebra	Kiessee/Kiesbank		A. Werner
25.09.	1	NSG In den Weiden bei Blankenheim	Kiesgrube		A. Werner
29.09.	1	Mecklar, Kiessee	Schlammbank		A. Werner



Wildschwein und zwei Flussuferläufer im NSG „In den Weiden bei Blankenheim“, 21.08.18, A. Werner

Trend negativ (nach Erfassung aller ziehenden Vögel im EU-VSG)

Vergleich 20 Jahre (1999 bis 2018) n 671: 1. Zeitabschnitt von 1999 bis 2008: 359 Individuen 2. Zeitabschnitt von 2009 bis 2018: 312 Individuen

Rotschenkel *Tringa totanus*

Durchzügler

Datum	Anzahl	Beobachtungsgebiet	Lebensraum	Bemerkung	Beobachter
19./20.03.	1	Meckbach und Mecklar, Fuldaaue	Acker überflutet	Biberstau Meckbach	A. Werner
17./18.04.	2	Blankenheim, Fuldaaue	Ackerflutmulde		A. Werner
16.05.	1	Bebra, Große Aue	Kiesabbau	Finkenroth	A. Werner



Rotschenkel, Mecklar, Fuldaaue im Biberstau, 19.03.18, A. Werner

Grünschenkel *Tringa nebularia*

Durchzügler

Datum	Anzahl	Beobachtungsgebiet	Lebensraum	Bemerkung	Beobachter
18.04.	7	Blankenheim, Fuldaaue	Ackerflutmulde	19.=2	A. Werner

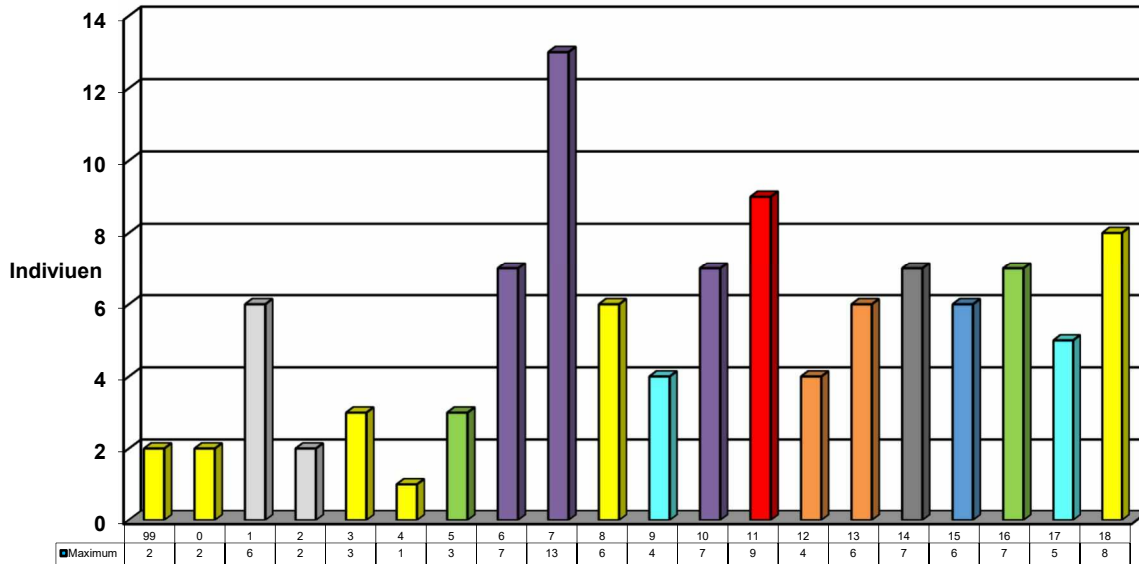
Waldwasserläufer *Tringa ochropus* relevante Art des EU-VSG

Durchzügler

Datum	Anzahl	Beobachtungsgebiet	Lebensraum	Bemerkung	Beobachter
06.01.	2	Bebra, Auf dem Rasen	Kiesgrube		A. Werner
26.01.	1	NSG Alte Fulda bei Blankenheim	Flutmulde (neu)		A. Werner
23.02.	1	Mecklar, bei alter Fuldabrücke			A. Werner
15.03.	1	NSG Alte Fulda bei Blankenheim	Flutmulde (neu)		A. Werner
25.03.	3	Bebra, Auf dem Rasen	Kiesgrube	22./29./31.=1	A. Werner
25.03.	8	Meckbach und Mecklar, Fuldaaue	Acker überflutet/Biberstau/ ehemaliger Fischteich	7/17./19.=1, 20./21.=3, 23.=4	A. Werner
24./25./27./30.03.	1	NSG In den Weiden bei Blankenheim	Kiesgrube		H. Schwarz
31.03.	4	Meckbach (Die nassen Wiesen)	Fuldaaue/Grabenstau	29.=1	A. Werner
04.04.	2	Meckbach und Mecklar, Fuldaaue	Acker überflutet	Biberstau Meckbach, 3.=1	A. Werner
06.04.	1	Bebra, Fuldaaue (Kuhrasen)	Acker/Graben		A. Werner
06./13.04.	3	NSG In den Weiden bei Blankenheim	Kiesgrube		H. Schwarz
01./03./08.04.	2	Meckbach (Die nassen Wiesen)	Fuldaaue/Grabenstau	4.=1	A. Werner/H. Schwarz
14.04.	3	Bebra, Auf dem Rasen	Kiesgrube	06./07./09./19.=1	A. Werner
18./20.04.	3	Blankenheim, Fuldaaue	Ackerflutmulde	17./19.=2	A. Werner
20.04.	2	NSG Alte Fulda bei Blankenheim	Flutmulde (neu)		A. Werner
03./17.06.	1	NSG Alte Fulda bei Blankenheim	Flutmulde (neu)		A. Werner
17.06.	3	Bebra, Auf dem Rasen	Kiesgrube	12.=2, 8./14./15.=1, 11.=2	A. Werner
28.06.	2	NSG In den Weiden bei Blankenheim	Kiesgrube		H. Schwarz
02./11.07.	1	Bebra, Auf dem Rasen	Fulda/Seitengerinne		A. Werner
08.07.	1	Bebra, Große Aue	Bebrabach	Renaturierung	A. Werner
17.07.	4	NSG In den Weiden bei Blankenheim	Kiesgrube	20./30.=1	H. Schwarz
11.08.	2	Bebra, Auf dem Rasen	Fulda/Seitengerinne	6./21.=1	A. Werner
12.08.	3	NSG In den Weiden bei Blankenheim	Kiesgrube	10./22./29.=1	H. Schwarz/A. Werner
19.08.	4	Mecklar, Kiessee	Schlammufer	im See, 4.=2, 12.=1	A. Werner
27.08.	1	Bebra, Kiesgruben (Nr. 1-2)			K.-H. Both
01.09.	2	Mecklar, Fuldaverzweigung			A. Werner

Datum	Anzahl	Beobachtungsgebiet	Lebensraum	Bemerkung	Beobachter
01.09.	1	Mecklar, Kiessee	Schlammufer	im See	A. Werner
14./25.09.	2	NSG In den Weiden bei Blankenheim	Kiesgrube	07./09./19.=1	H. Schwarz/ A. Werner
19.09.	2	Mecklar, Fuldaverzweigung			A. Werner
03.10.	3	NSG In den Weiden bei Blankenheim	Kiesgrube	14./19.=1, 15.=2	H. Schwarz/A. Werner
03./05.11.	1	NSG In den Weiden bei Blankenheim	Kiesgrube		H. Schwarz/A. Werner
01./07.11.	1	Bebra, Auf dem Rasen	Fulda/Seitengerinne		H. Schwarz/A. Werner
07.11.	1	Meckbach und Mecklar, Fuldaue	Acker überflutet	Biberstau Meckbach	A. Werner

Waldwasserläufer 1999-2018 EU-VSG Fuldata
Das Beobachtungsgebiet mit der Tagesmaximalzahl im Jahr



NSG „Bruchwiesen bei Mengshausen“	Meckbach, Fuldasumpfwiesen	Meckbach, „Die nassen Wiesen“	Mecklar, Flutmulde	Solms, Fuldaue und Stillgewässer	NSG „Alte Fulda bei Blankenheim“	Blankenheim Fuldaue	NSG „In den Weiden bei Blankenheim“	andere Gebiete
-----------------------------------	----------------------------	-------------------------------	--------------------	----------------------------------	----------------------------------	---------------------	-------------------------------------	----------------

2009 je 4 Individuen: Mecklar, Flutmulde und NSG „Alte Fulda bei Blankenheim“, 2017 je 5 Individuen: Mecklar Kiessee und NSG „In den Weiden bei Blankenheim“.

Trend positiv (nach Erfassung aller ziehenden Vögel im EU-VSG)

Vergleich 20 Jahre: n 108: 1. Zeitabschnitt von 1999 bis 2008: 45 Individuen 2. Zeitabschnitt von 2009 bis 2018: 63 Individuen.

Bei den Tagesmaximalzahlen in den Haupttrastgebieten ist ein stabiler Trend in den letzten Jahren erkennbar und eine Zunahme der Individuen für den 2. Zeitabschnitt.



Waldwasserläufer bei Mecklar in der Fulda nördlich der Brücke zum Ort, 23.02.18, A. Werner

Bruchwasserläufer *Tringa glareola* Anhang I Art und relevante Art des EU-VSG

Durchzügler

Datum	Anzahl	Beobachtungsgebiet	Lebensraum	Bemerkung	Beobachter
19.04.	2	Blankenheim, Fuldaaue	Ackerflutmulde	18.=1 mit Grünschenkel, Rotschenkel, Waldwasserläufer u. Kiebitz	A. Werner
23.04.	1	Bebra, Auf dem Rasen	Kiesgrube		A. Werner
28.04.	1	Bebra, Große Aue	Kiesabbau	Finkenroth	A. Werner
02.05.	8	Bebra, Auf dem Rasen	Kiesgrube	3.=1, 6./7./8.=2	A. Werner
05.05.	3	Meckbach (Die nassen Wiesen)	Fuldaaue/Grabenstau		A. Werner
06.05.	8	Bebra, Große Aue	Kiesabbau	Finkenroth, 5./9.=2, 8.=3, 10.=1	A. Werner
16.06.	1	Bebra, Große Aue	Kiesabbau	Finkenroth	H. Schwarz
14./31.07.	1	Bebra, Große Aue	Kiesabbau	Finkenroth	A. Werner
02.08.	1	Bebra, Große Aue	Kiesabbau	Finkenroth	A. Werner
04./12.08.	1	Mecklar, Kiessee	Schlammbank	Beim Fuldaeinlauf	A. Werner
04.08.	4	NSG In den Weiden bei Blankenheim	Kiesgrube	2.=1, 7.=3	H. Schwarz
07.08.	1	Bebra, Auf dem Rasen	Fuldaseitengerinne		A. Werner
07.08.	1	NSG Alte Fulda bei Blankenheim	Flutmulde (neu)		A. Werner
03.09.	1	Bebra, Große Aue	Kiesabbau	Finkenroth	A. Werner
02./06./14.09.	1	NSG In den Weiden bei Blankenheim	Kiesgrube		H. Schwarz
12.09.	1	Mecklar, Kiessee	Schlammbank		A. Werner

Kampfläufer *Philomachus pugnax* Anhang I Art

Durchzügler

Datum	Anzahl	Beobachtungsgebiet	Lebensraum	Bemerkung	Beobachter
23.04.	1	Meckbach und Mecklar, Fuldaaue	Acker überflutet	Biberstau Meckbach	A. Werner
08.05.	1	Bebra, Auf dem Rasen	Kiesgrube		A. Werner
08.05.	3	Bebra, Große Aue	Kiesabbau	Finkenroth, 7.=2	A. Werner
03.09.	1	Bebra, Große Aue	Kiesabbau	Finkenroth	A. Werner

Sanderling *Calidris alba*

Sehr seltener Durchzügler

Datum	Anzahl	Beobachtungsgebiet	Lebensraum	Bemerkung	Beobachter
19.05.	1	Bebra, Große Aue	Kiesabbau	Finkenroth	A. Werner



Sanderling, Bebra, Fuldaaue im Kiesabbau Finkenroth, 19.05.18, A. Werner

Zwergstrandläufer *Calidris minuta*

Unregelmäßiger Durchzügler

Datum	Anzahl	Beobachtungsgebiet	Lebensraum	Bemerkung	Beobachter
09./10.09.	1	Bebra, Große Aue	Kiesabbau	Finkenroth, siehe Foto Seite 34	A. Werner



Zwergstrandläufer, im JK, Bebra, Große Aue im Kiesabbau Finkenroth, 09.09.18, A. Werner

Temminckstrandläufer *Calidris temminckii*

Sehr seltener Durchzügler

Datum	Anzahl	Beobachtungsgebiet	Lebensraum	Bemerkung	Beobachter
19./21.05.	2	Bebra, Große Aue	Kiesabbau	Finkenroth, siehe Foto unten	A. Werner



Temminckstrandläufer, Bebra, Fuldaaue im Kiesabbau Finkenroth, 21.05.18, A. Werner

Alpenstrandläufer *Calidris alpina*

Durchzügler

Datum	Anzahl	Beobachtungsgebiet	Lebensraum	Bemerkung	Beobachter
29./30.09.	1	Bebra, Große Aue	Kiesabbau	Finkenroth	A. Werner
06.10.	3	Bebra, Große Aue	Kiesabbau	Finkenroth	A. Werner

Zwergmöwe *Hydrocoloeus minutus*

Sehr seltener Durchzügler

Datum	Anzahl	Beobachtungsgebiet	Lebensraum	Bemerkung	Beobachter
21.05.	1	Bebra, Große Aue	Kiesabbau	Finkenroth	A. Werner

Lachmöwe *Larus ridibundus*

Durchzügler und Wintergast

Datum	Anzahl	Beobachtungsgebiet	Lebensraum	Bemerkung	Beobachter
17.03.	90	Bebra, Großer Kiessee		11.=13	A. Werner
18.03.	15	Bebra, Fuldaaue (Kuhrasen)		Überflug, kreisend	A. Werner
19.03.	1	Lispenhausen, Fuldaaue			A. Werner
25.03.	12	Mengshausen, Fuldaaue, In der Aue			H. Heidl
31.03.	100	Bebra, Große Aue	Aue/Kiesabbau	ca., 19.=6	A. Werner
15.04.	4	Solms, Fuldaaue Stillgewässer			H. Heidl
16.04.	40	Blankenheim, Fuldaaue	Ackerflutmulde	ca.	A. Werner
29.04.	2	Bebra, Große Aue	Kiesabbau	Finkenroth	A. Werner
07.05.	15	Bebra, Große Aue	Kiesabbau	Finkenroth, 11./20.=1, 14.=2, 22.=3, 25./26.=4	A. Werner
18.06.	20	Bebra, Große Aue	Kiesabbau	Finkenroth, ca., 5.=1	H. Schwarz/A. Werner
10.07.	40	Bebra, Große Aue	Kiesabbau/Aue	Finkenroth/Große Aue ca., 6.=2, 11.=36, 15.=25, 21./26./27.07.=1	A. Werner
16./18.08.	1	NSG In den Weiden bei Blankenheim	Kiesgrube		A. Werner
16.09.	3	Bebra, Große Aue	Kiesabbau	Finkenroth, 4.=2, 14.=1, 19.=2	A. Werner
16.10.	1	Lispenhausen, Fuldaaue			A. Werner
19.10.	16	Bebra, Fuldaaue (Kuhrasen)	Acker	mit einer Heringsmöwe	A. Werner
19.10.	16	Bebra, Große Aue	Kiesabbau	Finkenroth/Große Aue, 6./20.=2, 22.=8, 24.=1	A. Werner
24.10.	1	Lispenhausen, Fuldaaue			A. Werner
19.11.	1	Bebra, Großer Kiessee			A. Werner
17.12.	3	Bebra, Großer Kiessee			A. Werner

35

Schwarzkopfmöwe *Ichthyaetus melanocephalus*

Sehr seltener Durchzügler

Datum	Anzahl	Beobachtungsgebiet	Lebensraum	Bemerkung	Beobachter
28.03.	1 juv..	NSG In den Weiden bei Blankenheim	Kiesgrube		A. Werner



Schwarzkopfmöwe, (juv.). NSG „In den Weiden bei Blankenheim“, 20.08.18, A. Werner

Sturmmöwe *Larus canus*

Durchzügler und Wintergast

Datum	Anzahl	Beobachtungsgebiet	Lebensraum	Bemerkung	Beobachter
17.03.	1	Bebra, Großer Kiessee		mit Lachmöwen	A. Werner
11.05.	3	Bebra, Große Aue	Kiesabbau	Finkenroth	A. Werner

Silbermöwe *Larus argentatus*

Durchzügler und Wintergast

Datum	Anzahl	Beobachtungsgebiet	Lebensraum	Bemerkung	Beobachter
28.03.	1 immat.	NSG In den Weiden bei Blankenheim	Kiesgrube		A. Werner
29.04.	1	Meckbach und Mecklar, Fuldaaue	Acker überflutet	Biberstau Meckbach	A. Werner

Mittelmeermöwe *Larus michahellis*

Sehr seltener Durchzügler

Datum	Anzahl	Beobachtungsgebiet	Lebensraum	Bemerkung	Beobachter
11.07.	1	Bebra, Große Aue	Kiesabbau	Finkenroth	A. Werner

Steppenmöwe *Larus cachinnans*

Sehr seltener Durchzügler

Datum	Anzahl	Beobachtungsgebiet	Lebensraum	Bemerkung	Beobachter
25.11.	1 immat.	Bebra, Großer Kiessee		Siehe Foto, Seite 36	A. Werner

36



Steppenmöwe, Bebra, Großer Kiessee am 25.11.18, A. Werner

Heringsmöwe *Larus fuscus intermedius*

Sehr seltener Durchzügler

Datum	Anzahl	Beobachtungsgebiet	Lebensraum	Bemerkung	Beobachter
19.10.	1 2.Kj.	Bebra, Fuldaaue (Kuhrasen)	Acker	Bestimmer: I. Rösler, mit 16 Lachmöwen	A. Werner



Heringsmöwe 2 Kj., landend, Bebra, Kuhrasen, 19.10.18, A. Werner

Trauerseeschwalbe *Chlidonias niger*

Unregelmäßiger Durchzügler

Datum	Anzahl	Beobachtungsgebiet	Lebensraum	Bemerkung	Beobachter
27.05.	1	Bebra, Große Aue	Kiesabbau	Finkenroth	M. Berlet

Flusseeschwalbe *Sterna hirundo*

Sehr seltener Durchzügler

Datum	Anzahl	Beobachtungsgebiet	Lebensraum	Bemerkung	Beobachter
18.05.	1	Bebra, Große Aue	Kiesabbau	Finkenroth	A. Werner



Flusseeschwalbe, Bebra Fuldaaue im Kiesabbau „Finkenroth“, 18.05.18, A. Werner

Hohлтаube *Columba oenas*

Durchzügler, Nahrungsgast

- Größere Zugansammlungen

Datum	Anzahl	Beobachtungsgebiet	Lebensraum	Bemerkung	Beobachter
19.03.	70	NSG "In den Weiden bei Blankenheim"	Stoppelacker		K.-H. Both
21.03.	12	Meckbach und Mecklar, Fuldaaue	Acker (Mais)	29.=2	A. Werner

Ringeltaube *Columba palumbus*

Durchzügler

- Größere Zugansammlungen

Datum	Anzahl	Beobachtungsgebiet	Lebensraum	Bemerkung	Beobachter
23.02.	200	Meckbach, Gemarkung	Acker	b. Aussiedlerhof am Rande des VSG	A. Werner
25.03.	50	Mengshausen, Fuldaaue, In der Aue		ca.	H. Heidl
04.04.	120	Meckbach und Mecklar, Fuldaaue	Acker (Mais)		A. Werner

Türkentaube *Streptopelia decaocto*

Nahrungsgast

- Zufallsbeobachtung am Randes des EU-VSG, Ersatzmaßnahme für Eingriff in Natur und Landschaft, nicht geernteter Getreideacker

Datum	Anzahl	Beobachtungsgebiet	Lebensraum	Bemerkung	Beobachter
23.11.	40	Bebra, Fuldaaue (Kuhrasen)	Acker/Gewerbegebiet	15.=15-20, 19.=3, 22.=25	A. Werner
03.12.	10	Bebra, Fuldaaue (Kuhrasen)	Acker/Gewerbegebiet		A. Werner



Türkentaube, Bebra, Fuldaaue (Kuhrasen), 23.11.18, A. Werner

Kuckuck *Cuculus canorus*

Brutvogel

- Zufallsbeobachtungen in der Brutzeit (rufende ♂)

EG

Datum	Anzahl	Beobachtungsgebiet	Lebensraum	Bemerkung	Beobachter
21.04.	1	Kerspenhausen, Ambelsrain			H. Heidl
• Reviere					
22.04./16.05.	1	Blankenheim, Fuldaaue		nördl. NSG In den Weiden/Sportplatz	A. Werner
23.04.	1	Blankenheim, Kiesgruben (Nr.1-3)		Nr. 2	A. Werner
29.04./10.05.	1	Meckbach und Mecklar, Fuldaaue			K.-H. Both
06.05.	1	Breitenbach, Fulda bis NSG Forbachsee	Fuldaufer		A. Werner
17./21.04./01./07.05.	1	NSG In den Weiden bei Blankenheim	Kiesgrube	weiter: Mai: 20.	A. Werner/H. Schwarz
05./16./19.05.	1	Meckbach (Die nassen Wiesen)	Fuldaaue		K.-H. Both/A. Werner
21.04./10./20.05.	1	Bebra, Kiesgruben (Nr.1-2)	Pappelwäldchen	Nr. 2	A. Werner
23./29.04./20.05.	1	NSG Alte Fulda bei Blankenheim	Fuldaaue	weiter. 31.5=1,0, 03.06.=1,0	A. Werner

38



Kuckuck ♂, Blankenheim, Fuldaaue, 16.05.18, A. Werner

Eisvogel *Alcedo atthis* Anhang I Art und relevante Art des EU-VSG

Standvogel

- Zufallsfunde (Brutzeit)

1 Brutpaar Bebra, Auf dem Rasen

Erdhügel

A. Werner

1 Brutpaar Breitenbach, Fulda bis NSG Forbachsee

Steilwand

A. Werner

Langjähriger besetzter Brutplatz des Eisvogels bei Breitenbach, Fotos unten



Breitenbach, Steilwand, nahe der Fulda mit Eisvogelröhre, im Jahr 1976, A. Werner



Die selbe Steilwand, -besetzt- am 29.05.18, A. Werner



Eisvogel nahe des Brutplatzes im NSG „Forbachsee“ bei Bebra“, 24.07.18, A. Werner

39



Eisvogel im NSG „In den Weiden bei Blankenheim“ am 04.08.18, H. Schwarz

- Zufallsbeobachtungen:

Beobachtungsgebiete in der Reihenfolge von Süd nach Nord

1. Mecklar, bei alter Fuldabrücke: 6 Nachweise mit je 1 Vogel vom 06.02. bis 07.12., A. Werner
2. Mecklar, Fuldaverzweigung: 1 Nachweis mit 1 Vogel am 01.09., A. Werner

3. Mecklar, Kiessee: 4 nachweise mit je 1 Vogel vom 12.02. bis 29.09. A. Werner
4. NSG „In den Weiden bei Blankenheim“: mindestens 22 Nachweise mit 26 Vögeln vom 28.06. bis 23.12., H. Schwarz, A. Werner
5. Bebra, Großer Kiessee: 3 Nachweise mit je 1 Vogel vom 13.01. bis 04.12., A. Werner
6. Bebra, Fuldaaue -Solzbach-: 4 Nachweise mit je einem Vogel vom 30.03. bis 01.12., A. Werner
7. Bebra, Auf dem Rasen: 21 Nachweise mit je 23 Vögeln vom 11.06. bis 12.12., A. Werner/H. Schwarz
8. NSG „Forbachsee bei Bebra“: 13 Nachweise mit je 1 Vogel vom 07.01. bis 31.12., A. Werner

Wendehals *Jynx torquilla*

Durchzügler

- Rufende ♂

Datum	Anzahl	Beobachtungsgebiet	Lebensraum	Bemerkung	Beobachter
21.04.	1	Bebra, Kiesgruben (Nr.1-2)	Kiesgrube/Pappelwäldchen	Nr. 2	A. Werner
22.04.	1	Meckbach (Die nassen Wiesen)	Fuldaaue/Obstbaumwiese	Hanglage, 27.=1,0 Rufe	A. Werner
27.04.	1	NSG Bruchwiesen bei Mengshausen	Fuldaaue/Viehweide		A. Werner

40



Wendehals, Meckbach, Die nassen Wiesen, Obstbaumwiese in Hanglage, 22.04.18, A. Werner

Grauspecht *Picus canus* Anhang I Art

Nahrungsgast, vereinzelter Brutvogel

- Rufende ♂

Datum	Anzahl	Beobachtungsgebiet	Lebensraum	Bemerkung	Beobachter
15.06.	1	Bebra, Kiesgruben (Nr.1-2)	Kiesgrube/Pappelwäldchen		A. Werner
13.07.	1	NSG In den Weiden bei Blankenheim	Kiesgrube		A. Werner



Junger Grauspecht ♂, Bebra, Fuldaaue (Solzbach), 16.08.18, A. Werner

Grünspecht *Picus viridis*

Brutvogel, ganzjährig im VSG

- Brutzeit (Rufende ♂ und Sichtnachweise)

Datum	Anzahl	Beobachtungsgebiet	Lebensraum	Bemerkung	Beobachter
April-Juni	1,1	Meckbach (Die nassen Wiesen)	Fuldaaue/Grabenstau/Gehölz		A. Werner/K.-H. Both
April/Mai	1	Bebra, Große Aue	und Gehölzsäume an den Kiesgewässern		K.-H. Both/A. Werner
04.06.	1	NSG Alte Fulda bei Blankenheim	Fuldaaue		H. Schwarz



Grünspecht ♀, Bebra, Fuldaaue (Kuhrasen) am Rande des EU-VSG, 22.05.18, A. Werner

Kleinspecht *Dryobates minor*

Jahresvogel

- Zufallsbeobachtungen (Brutzeit)

Datum	Anzahl	Beobachtungsgebiet	Lebensraum	Bemerkung	Beobachter
29.03./09.04./02.05.	1,0	Bebra, Kiesgruben (Nr.1-2)	Pappelwäldchen	Nr. 2	A. Werner
22.05.	1,0	Mecklar, Kiessee	Ufergehölze	Beim Fuldaeinlauf	A. Werner
• Weitere Beobachtungen					
16.09.	1	Bebra, Auf dem Rasen	Seitengerinne/Ufergehölze		A. Werner

Neuntöter *Lanius collurio* Anhang I Art

Brutvogel, Durchzügler, Nahrungsgast

- Reviere (je 1x)

Datum	Anzahl	Beobachtungsgebiet	Lebensraum	Bemerkung	Beobachter
05.- 09.07.	1,1	Meckbach (Die nassen Wiesen)	Obstbaumwiese/Viehweide/Grabenstau	K.-H. Both/A. Werner/H. Schwarz	
22.05.- 07.08.	2,1	NSG Alte Fulda bei Blankenheim	Fuldaaue/Viehweide/Feldhecke	7.8.=1,0+1 juv.	A. Werner
• Zugbeobachtungen					
21.08.	1	Bebra, Fuldaaue (Kuhrasen)	Brache/Röhricht	auf Pfosten	A. Werner
01.09.	1	Bebra, Fuldaaue (Kuhrasen)	Brache/Röhricht	auf Pfosten	A. Werner

Raubwürger *Lanius excubitor*

Durchzügler und Wintergast

Datum	Anzahl	Beobachtungsgebiet	Lebensraum	Bemerkung	Beobachter
21.10.	1	NSG Bruchwiesen bei Mengshausen		nahrungssuchend	H. Heidl

Dohle *Coloeus monedula*

Durchzügler

- Größere Ansammlung ab 10 Expl.

Datum	Anzahl	Beobachtungsgebiet	Lebensraum	Bemerkung	Beobachter
23.02.	10	Meckbach und Mecklar	Fuldaaue	bei Aussiedlerhof	A. Werner

Saatkrähe *Corvus frugilegus*

Durchzügler

- Größere Ansammlung ab 100 Expl.

Datum	Anzahl	Beobachtungsgebiet	Lebensraum	Bemerkung	Beobachter
25.12.	100	Blankenheim, Fuldaaue	Acker	ca. zw. Blankenheim und Breitenbach	A. Werner

Rabenkrähe *Corvus corone*

Jahresvogel

- Größere Ansammlungen ab 200 Expl. (Zufall)

Datum	Anzahl	Beobachtungsgebiet	Lebensraum	Bemerkung	Beobachter
20.01.	200	NSG Alte Fulda bei Blankenheim	Fuldaaue/Maisacker		A. Werner

„Raben- x_Nebelkrähe“

Datum	Anzahl	Beobachtungsgebiet	Lebensraum	Bemerkung	Beobachter
06.10.	1	Bebra, Fuldaaue (Kuhrasen)	Acker	Hybrid	A. Werner

42



Nebelkrähe (Hybrid). Bebra, Kuhrasen, 06.10.18, A. Werner

Heidelerche *Lullula arborea*

Seltener Durchzügler

Datum	Anzahl	Beobachtungsgebiet	Lebensraum	Bemerkung	Beobachter
19.03.	11	Bebra, Große Aue	Fuldaaue/Kiesabbau	mind., Finkenroth	A. Werner

Vermutlich ist dies nur ein kleiner Teil der rastenden Vögel im VSG auf Grund extremen Wetterlage.

Feldlerche *Alauda arvensis*

Brutvogel und Durchzügler

- Zufallsbeobachtung (Brutzeit)

Datum	Anzahl	Beobachtungsgebiet	Lebensraum	Bemerkung	Beobachter
18.05.- 04.07.	1,1	Bebra, Große Aue	Kiesabbau/Brache	Finkenroth	A. Werner

Erstmals ein Brutpaar in einer renaturiertem Teilfläche (Brache) im aktuellen Kiesabbau.



Feldlerche am Brutplatz, Bebra Kiesabbau Finkenroth in einer renaturierten Teilfläche (Brache), Gesangsplatz am Boden-

20.05.18, A. Werner

- Zufallsbeobachtungen (Zug, größere Trupps)

Datum	Anzahl	Beobachtungsgebiet	Lebensraum	Bemerkung	Beobachter
06.02.	10	Meckbach und Mecklar, Fuldaaue	Acker (Mais)		A. Werner
04.03.	50	Bebra, Fuldaaue (Kuhrasen)	Acker	mind.	A. Werner
18.03.	50	Lispenhausen, Fuldaaue			A. Werner
21.03.	30	Meckbach und Mecklar, Fuldaaue	Acker		A. Werner
22.03.	10	Lispenhausen, Fuldaaue			A. Werner
23.03.	50	Meckbach und Mecklar, Fuldaaue	Acker (Mais)	ca.	A. Werner
24.03.	20	Meckbach (Die nassen Wiesen)	Grünland		A. Werner

Rastende Trupps insbesondere durch das extreme Klima (Kälteeinbruch) im März.

Uferschwalbe *Riparia riparia*

Seltener Brutvogel und Durchzügler

Datum	Anzahl	Beobachtungsgebiet	Lebensraum	Bemerkung	Beobachter
29.04.	2	Bebra, Große Aue	Kiesabbau	Finkenroth, mindestens, 26.=1	A. Werner

Rauchschwalbe *Hirundo rustica*

Nahrungsgast und Durchzügler

Datum	Anzahl	Beobachtungsgebiet	Lebensraum	Bemerkung	Beobachter
<u>EB</u> 29.03.	3	Bebra, Großer Kiessee		28.=2	A. Werner
<u>LB</u> 02.10.	5	Bebra, Großer Kiessee			A. Werner
• Größere Ansammlungen 13.04.	200	Bebra, Großer Kiessee			A. Werner
• Weitere Daten 12.04.	20	Mecklar, bei alter Fuldabrücke			A. Werner
29.04.	6	Meckbach (Die nassen Wiesen)		Aufnahme von Nistmaterial, Schlammputze	K.-H. Both

Mehlschwalbe *Delichon urbicum*

Nahrungsgast und Durchzügler

- Größere Ansammlungen

Datum	Anzahl	Beobachtungsgebiet	Lebensraum	Bemerkung	Beobachter
17.06.	20	NSG Alte Fulda bei Blankenheim	Flutmulde (neu)	ca.	A. Werner
24.09.	15	Bebra, Große Aue	Kiesabbau	Finkenroth, mind.	A. Werner
24.09.	10	Bebra, Großer Kiessee	Kiessee		A. Werner

Sumpfrohrsänger *Acrocephalus palustris*

Brutvogel



Sumpfrohrsänger, Bebra, Fuldaaue (Finkenroth), 18.05.18, A. Werner

- singende ♂ (Reviere), einige Zufallsbeobachtungen

Datum	Anzahl	Beobachtungsgebiet	Lebensraum	Bemerkung	Beobachter
16./24.05.	2	Bebra, Fuldaaue -Solzbach-	Bach	2 Gesangsplätze	A. Werner
18.05./04./14.06.	1	Bebra, Große Aue	Kiesabbau/Hochstauden	Finkenroth, Erdhügel (Foto o.)	A. Werner
• Am Rande des EU-VSG 22.05.	2	Meckbach und Mecklar, Fuldaaue	ehem. Fischteich		A. Werner

Datum	Anzahl	Beobachtungsgebiet	Lebensraum	Bemerkung	Beobachter
26.05./02.06.	1	Bebra, Große Aue	Kiesabbau/Brache	Finkenroth Südteil	A. Werner
16./05./03.06.	1	Blankenheim, Fuldaufer	Hochstauden	bei Niekbachmündung	A. Werner
03.06.	2	Mecklar, Flutmulde			A. Werner
05.06.	1	Bebra, Kiesgruben V. d. Weiden (Nr.1-3)	Fuldaufer/Hochstauden	Nr. 1 und Nr. 2	A. Werner
• Am Rande des EU-VSG					
30.05.	2	Bebra, Fuldaaue (Kuhrasen)	Röhricht/Hochstaudengraben	22.5./4.6.=1,0	A. Werner

Teichrohrsänger *Acrocephalus scirpaceus*

Brutvogel

- singende ♂ (Reviere), einige Zufallsbeobachtungen

Datum	Anzahl	Beobachtungsgebiet	Lebensraum	Bemerkung	Beobachter
05.06.	1	Bebra, Kiesgruben (Nr.1-2)	Röhricht	Nr. 1	A. Werner
05.06.	1	Bebra, Fuldaaue (Kuhrasen)	Röhrichtgraben	bei Vor den Weiden	A. Werner
05.06.	1	Bebra, Kiesgruben V. d. Weiden (Nr.1-3)	Röhricht	Nr. 1	A. Werner
24./25./26.05.	1	Bebra, Fuldaaue -Solzbach-		Und am 6.6.	A. Werner
11.06.	1	Lispenhausen, Kiesgruben	Schilfröhricht		A. Werner
• Am Rande des EU-VSG					
22./24./30.05.	2	Bebra, Fuldaaue (Kuhrasen)	Röhrichtgraben	u. am 4.6., 2 Gesangsorte	A. Werner
02./04.06.	1	Bebra, Fuldaaue (Kuhrasen)	Hochstaudengraben	Nähe Gewerbegebiet	A. Werner

Gelbspötter *Hippolais icterina*

Brutvogel

- singende ♂ (Reviere)

Datum	Anzahl	Beobachtungsgebiet	Lebensraum	Bemerkung	Beobachter
05.06.	1	Bebra, Kiesgruben V. d. Weiden (Nr.1-3)	Pappelwäldchen	Nr. 1	A. Werner
15./08./11./14.-		Bebra, Fuldaaue -Solzbach- und			
16./24.06.	1	Bebra, Kiesgruben (Nr.1-2)	Pappelwäldchen	Nr. 2, weiter: ♂Gs: 02./05./08.07.	A. Werner

Dorngrasmücke *Sylvia communis*

Brutvogel

- singende ♂, Gesangsplätze und Reviere

Datum	Anzahl	Beobachtungsgebiet	Lebensraum	Bemerkung	Beobachter
22.04.	1	Meckbach, Fuldasumpfwiesen	Feuchtwiesen		A. Werner
27.04.	1	Solms, Fuldaaue	Aue/Stillgewässer		A. Werner
05.05.	1	NSG In den Weiden bei Blankenheim	Kiesgrube		A. Werner
16.05.	1	Blankenheim	Fuldaufer	Renaturierung beim Ort	A. Werner
08./11./15.05./04.06.	1	Bebra, Große Aue	Kiesabbau/Erdhügel	Finkenroth, Juni: 10.=1,0, 17.=1,0 Gs	A. Werner
08.06.	1,1	Bebra, Fuldaaue -Solzbach-		Solzbach bei zweiter Furt, fütternd	A. Werner



Dorngrasmücke singendes ♂, Bebra, Fuldaaue (Solzbach), 08.06.18, A. Werner



Dorngrasmücke, Bebra, Auf dem Rasen, 09.09.18, A. Werner



Ein Foto aus der extremen Wetterlage Mitte März. Eine Wacholderdrossel hat einen Teichmolch erbeutet, Meckbach, Die Nassen Wiesen 17.03.18, A. Werner.

Datum	Anzahl	Beobachtungsgebiet	Lebensraum	Bemerkung	Beobachter
03.02.	150	Mengshausen, Fuldaaue, In der Aue	Stillgewässer		H. Heidl
04.02.	150	Solms, Fuldaaue			H. Heidl
16.03.	100	Lispenhausen, Fuldaaue	Grünland/Acker	ca.	A. Werner
23.03.	200	Meckbach (Die nassen Wiesen)	Fuldaaue/Grünland	Grabenstau und Umgebung, 17.=50	A. Werner
• Am Rande des EU-VSG					
14.02.	100	Bebra, Fuldaaue (Kuhrasen)			K.-H. Both
28./29.12.	150	Bebra, Fuldaaue (Kuhrasen)	Acker/Gehölze	ca. beim Bebrabach, 26.=20	A. Werner

Singdrossel *Turdus philomelos*

Durchzügler, Brutvogel



Singdrossel, während des Kälteeinbruchs im März bei Meckbach. Die Drosseln suchten bevorzugt nach Gehäuseschnecken, 19.03.18 H. Schwarz

- Zufallsdaten (Ansammlungen ab 50 Expl.) ziehender Vögel aus der extremen Wetterlage im März

Datum	Anzahl	Beobachtungsgebiet	Lebensraum	Bemerkung	Beobachter
18.03.	50	Lispenhausen, Fuldaaue	Grünland		A. Werner
18.03.	30	Meckbach und Mecklar, Fuldaaue		bei Kiessee und Flutmulde	A. Werner
19.03.	100	Bebra, Große Aue	Fuldaaue	ca.	A. Werner
19.03.	100	Meckbach (Die nassen Wiesen)	Fuldaaue/Grabenstau	17.=20, 29.=20	A. Werner

Rotdrossel *Turdus iliacus*

Durchzügler

Datum	Anzahl	Beobachtungsgebiet	Lebensraum	Bemerkung	Beobachter
17.03.	3	Meckbach (Die nassen Wiesen)	Fuldaaue/Grünland	21.=2	A. Werner/K.-H. Both
18.03.	1	Breitenbach, Fuldaaue	Grünland		K.-H. Both
23.03.	2	Meckbach und Mecklar, Fuldaaue		bei Kiessee und Flutmulde	A. Werner
26.12.	5	Bebra, Fuldaaue (Kuhrasen)	Acker/Gehölze	beim Bebrabach	A. Werner
• Am Rande des EU-VSG					
16.03.	100	Lispenhausen, Fuldaaue	Grünland/Acker	ca.	A. Werner
16.03.	10	Lispenhausen, Fuldaaue (Vor den Eichen)	Acker	ca.	A. Werner

47 Braunkehlchen *Saxicola rubetra* relevante Art des EU-VSG

Durchzügler, ehemaliger Brutvogel

Es liegen nur Zugbeobachtungen vor, etwa mit derselben Individuenzahl im Vergleich zu 2017. Das Braunkehlchen ist kein Brutvogel mehr im EU-VSG.

Datum	Anzahl	Beobachtungsgebiet	Lebensraum	Bemerkung	Beobachter
27.04.	3	Mengshausen, Fuldaaue NO des Ortes	Viehweide	davon 1,0 Gs	A. Werner
21./28.04.	2,0	NSG Alte Fulda bei Blankenheim	Viehweide		A. Werner
09.05.	2,2	Meckbach (Die nassen Wiesen)	Grünland		K.-H. Both
10.05.	1	Bebra, Große Aue	Fuldaaue	Kiesabbau Finkenroth	A. Werner
14.05.	3	Blankenheim, Fuldaaue	Viehweide	südl. NSG Alte Fulda, 2.=0,1, 20.=1	H. Schwarz/A. Werner
06.08.	1	Blankenheim, Fuldaaue	Viehweide	beim Ort	A. Werner
19.08.	10	NSG Bruchwiesen bei Mengshausen	Fuldaaue	ca.	H. Heidl
23.08.	1,1	Meckbach (Die nassen Wiesen)		Auf Weidezaunpfosten sitzend	K.-H. Both
27.08.	2	Blankenheim, Fuldaaue	Viehweide	23.=1=Renaturierung beim Ort	A. Werner/H. Schwarz
31.08.	2	Bebra, Große Aue	Fuldaaue	davon 1x Finkenroth	A. Werner
31.08.	4	NSG Alte Fulda bei Blankenheim	Viehweide/Acker		A. Werner
12.09.	1	Meckbach (Die nassen Wiesen)	Viehweide		A. Werner
• Am Rande des EU-VSG					
20.04.	2,0	Bebra, Fuldaaue (Kuhrasen)	Fuldaaue/Röhrichtgraben		A. Werner
01.09.	3	Bebra, Fuldaaue (Kuhrasen)	Fuldaaue/Röhrichtgraben	auf Pfosten: 17./19./20./24.=1, 21./22.=2	A. Werner



Braunkehlchen ♂, in der Viehweide im NSG „Alte Fulda bei Blankenheim“ 21.04.18, A. Werner

Schwarzkehlchen *Saxicola rubicola*

Durchzügler

Datum	Anzahl	Beobachtungsgebiet	Lebensraum	Bemerkung	Beobachter
13.03.	1,0	Meckbach (Die nassen Wiesen)	Viehweide		A. Werner
18.03.	4	Bebra, Große Aue	Straßendamm/Gräben/Brache/ Kiesabbau	19.=2,0, 31.=3,0	A. Werner/ K.-H. Both
18.03.	1,0	Breitenbach, Fuldaaue	Brache		K.-H. Both
30.09.	1	Bebra, Große Aue	Kiesabbau/Brache	Finkenroth	A. Werner
05.10.	1,0	Meckbach (Die nassen Wiesen)	Grünland		K.-H. Both
• Am Rande des EU-VSG					
18./19.03.	1,2	Bebra, Fuldaaue (Kuhrasen)	Acker/Feldweg/Baum/Brache/Graben/ Pfosten	17./22.=1,0, 18./29.= 0,1, 21.=2,0, 28.= 1,1	A. Werner/ K.-H. Both
19./22.03.	1,0	Lispenhausen, Fuldaaue (Vor den Eichen)	Graben		A. Werner
22.03.	1,0	Lispenhausen, Fuldaaue	Graben		A. Werner
24.03.	2,0	Rotenburg, Höfe Dörr und Berthel	Viehweide		A. Werner
06.10.	1	Bebra, Fuldaaue (Kuhrasen)	Fuldaaue/Röhrichtgraben/Pfosten		A. Werner

48

Nachtigall *Luscinia megarhynchos*

Unregelmäßiger Brutvogel

- Reviere, singende ♂, am Rande des EU-VSG

Datum	Anzahl	Beobachtungsgebiet	Lebensraum	Bemerkung	Beobachter
04.06.	1	Bebra, Stadt	Gehölzsaum	bei Industriegebiet Contiparkplatz	A. Werner

Steinschmätzer *Oenanthe oenanthe* relevante Art des EU-VSG

Durchzügler

Datum	Anzahl	Beobachtungsgebiet	Lebensraum	Bemerkung	Beobachter
08.04.	1,0	NSG Bruchwiesen bei Mengshausen			H. Heidl
21.04.	1,0	NSG Alte Fulda bei Blankenheim	Viehweide		A. Werner
27.04.	1,0	Mengshausen, Fuldaaue NO des Ortes	Viehweide	Foto unten	A. Werner
10./11.05.	1,1	Bebra, Große Aue	Kiesabbau	Finkenroth	A. Werner
17.05.	0,1	NSG Alte Fulda bei Blankenheim	Viehweide/Steinhügel		A. Werner
15./18./19.05.	0,1	Bebra, Große Aue	Kiesabbau/Brache	Finkenroth	A. Werner
19.08.	2	NSG Bruchwiesen bei Mengshausen			H. Heidl
16.10.	1	NSG Alte Fulda bei Blankenheim	Viehweide		A. Werner
• Am Randes des EU-VSG					
05.05.	1	Bebra, Fuldaaue (Kuhrasen)			K.-H. Both
20.09.	1	Bebra, Fuldaaue (Kuhrasen)	Röhrichtgraben	auf Pfosten	A. Werner



Steinschmätzer ♂, Mengshausen, Fuldaaue NO des Ortes, 27.04.18, A. Werner

Haussperling *Passer domesticus*

Nahrungsgast

- Größere Ansammlungen ab 20 Expl. außerhalb der Brutzeit (Schätzungen)

- Am Rande des EU-VSG

Datum	Anzahl	Beobachtungsgebiet	Lebensraum	Bemerkung	Beobachter
22.09.	80	Bebra, Fuldaaue (Kuhrasen)	Hochstaudengraben/Hecke/Acker	17. ca. 60 bei Gewerbegebiet	A. Werner
23.11.	60	Bebra, Fuldaaue (Kuhrasen)	Acker	Getreideacker (Ersatzmaßnahme), 11.=50, 29.=20	A. Werner

Feldsperling *Passer montanus*

Jahresvogel

- Größere Ansammlungen ab 20 Expl. außerhalb der Brutzeit (Schätzung):

Datum	Anzahl	Beobachtungsgebiet	Lebensraum	Bemerkung	Beobachter
30.09.	50	NSG Bruchwiesen bei Mengshausen	Viehweide	ca.	H. Heidl
31.10.	50	Bebra, Große Aue	Kiesabbau/frische Renaturierung	mind., Finkenroth	A. Werner
01./04./10.11.	50	Bebra, Auf dem Rasen	Kiesgrube/Ufer gemäht		A. Werner
20./23.11.	50	Bebra, Große Aue	Kiesabbau/frische Renaturierung/ Kopfweiden	mind., Finkenroth	A. Werner
07.12.	30	Bebra, Großer Kiessee	Kiessee/im Baum	ca.	A. Werner
26.12.	60	Bebra, Große Aue	Kiesabbau/Brache/Feldwegrand	Finkenroth, 24.=50	A. Werner
• Am Rande des EU-VSG					
11.06.	40	Bebra, Fuldaaue (Kuhrasen)	Röhrichtgraben		A. Werner
16.09.	100	Bebra, Fuldaaue (Kuhrasen)	Röhrichtgraben/Acker	ca., 9.=65	A. Werner
14./28.12.	30	Bebra, Fuldaaue (Kuhrasen)	Acker/Feldwegrand	beim Bebrabach, 17.=20	A. Werner

49



Feldsperlinge (Ausschnitt aus der Gruppe), Bebra, Große Aue (Finkenroth), 01.11.18, A. Werner

Wiesenpieper *Anthus pratensis*

Durchzügler (ehemaliger Brutvogel)



Wiesenpieper, Bebra beim Großen Kiessee. Nahrung suchender Vogel bei der extremen Wetterlage im März, 17.03.18, A. Werner

- Zugbeobachtungen

Datum	Anzahl	Beobachtungsgebiet	Lebensraum	Bemerkung	Beobachter
16.02.	15	Blankenheim, Fuldaaue	vernässter Acker	ca., Lemmersteig, 17.=1, 25.=3	A. Werner/H. Schwarz

Datum	Anzahl	Beobachtungsgebiet	Lebensraum	Bemerkung	Beobachter
17.03.	2	Bebra, Großer Kiessee	Grünland		A. Werner
19.03.	5	Meckbach (Die nassen Wiesen)	Fuldaaue/Grabenstau	mind., 21.mind. 1	A. Werner
21.03.	14	Bebra, Große Aue	Fuldaaue/Kiesabbau	10.=2 (Finkenroth, Brache), 28.=1	A. Werner
30.09.	5	Bebra, Große Aue	Kiesabbau/Brache	ca., Finkenroth	A. Werner
05.10.	5	Bebra, Große Aue	Fuldaaue/Brache	Finkenroth, Südteil, ca., 9.=2, 17.=1	A. Werner
03.11.	1	Bebra, Große Aue	Kiesabbau/Brache	Finkenroth, mind. mit Goldammer, Feldsperling, Bluthänfling und Stieglitz	A. Werner
23.11.	1	Bebra, Fuldaaue -Solzbach-	Gehölze		A. Werner
25.12.	1	NSG Alte Fulda bei Blankenheim	Flutmulde (neu)		A. Werner
• Am Rande des EU-VSG					
16.03.	2	Lispenhausen, Fuldaaue (Vor den Eichen)	Acker	ca.	A. Werner
19.03.	50	Lispenhausen, Fuldaaue	Grünland	ca., 21.=20	A. Werner
01.10.	30	Lispenhausen, Fuldaaue	Acker		A. Werner
07.11.	1	Meckbach und Mecklar, Fuldaaue	Acker überflutet	Biberstau Meckbach	A. Werner

Bergpieper *Anthus spinoletta*

Durchzügler und Wintergast

• Zugbeobachtungen

Datum	Anzahl	Beobachtungsgebiet	Lebensraum	Bemerkung	Beobachter
26.01.	10	Meckbach (Die nassen Wiesen)	Fuldaaue/Baum		A. Werner
16.03.	5	Blankenheim, Fuldaaue	vernässter Acker	Bereich Lemmersteig, 11.=3, 15.=2	A. Werner
29./30.03.	3	Meckbach (Die nassen Wiesen)	Fuldaaue/Feuchtwiese	Grabenstau, 30.=1	A. Werner
31.03.	1	Blankenheim, Fuldaaue	vernässter Acker	Bereich Lemmersteig	A. Werner
03.04.	1	Meckbach (Die nassen Wiesen)	Fuldaaue/Grabenstau		A. Werner
03.04.	1	NSG Alte Fulda bei Blankenheim	Flutmulde (neu)		A. Werner
05.04.	2	Bebra, Große Aue	Kiesabbau	Finkenroth	A. Werner
• Am Rande des EU-VSG					
09.10.	11	Meckbach und Mecklar, Fuldaaue	Acker	NO der Fuldasumpfwiesen	A. Werner



Bergpieper, Meckbach, westlich vom Haderkopf auf einem frisch bearbeiteten Acker, 09.10.18, A. Werner

Auf den Youtube-Channel der Naturschutzinitiative e.V. Link: <https://youtu.be/nuYCyltjz6g> wird der Bergpieper in einigen der oben genannten Rasthabitaten dokumentiert.

Gebirgsstelze *Motacilla cinerea*

Jahresvogel

• Zufallsbeobachtungen (Brutzeit)

Datum	Anzahl	Beobachtungsgebiet	Lebensraum	Bemerkung	Beobachter
07.03.	1,1	Meckbach und Mecklar, Fuldaaue	ehem. Fischteich	1.6.=1	A. Werner
03.04.	1,1	Mecklar, bei alter Fuldabrücke	Hausdach		A. Werner
04.04.	1	Friedlos, Fuldaaue	Bach	Rohrbach bei Ludwigsaumühle	A. Werner

• Winterbeobachtungen

25.11.	1	NSG Forbachsee bei Bebra	Bach	Bebrabach bei Mündung	A. Werner
01.12.	1	NSG Forbachsee bei Bebra	Fulda/Einlauf		A. Werner
04./17./27.12.	1	NSG In den Weiden bei Blankenheim	Kiesgrube		H. Schwarz/A. Werner
07./24./30.12	1	Mecklar, bei alter Fuldabrücke			A. Werner

Zitronenstelze *Motacilla citreola*

Erstnachweise für das EU-VSG

Datum	Anzahl	Beobachtungsgebiet	Lebensraum	Bemerkung	Beobachter
18.04.	1 PK	NSG Bruchwiesen bei Mengshausen	Feuchtwiesen		H. Eigenbrod

Wiesenschafstelze *Motacilla flava flava*

Brutvogel und Durchzügler

- Brutzeitbeobachtungen (singende ♂, Paare und Einzelvögel) liegen aus folgenden Gebieten vor

Datum	Anzahl	Beobachtungsgebiet	Lebensraum	Bemerkung	Beobachter
26.04.-05.07.	2	Bebra, Große Aue	Fuldaaue/Kiesabbau	Finkenroth: 25.5.=1 mit Futter	A. Werner
07./11.05.	1	Bebra, Auf dem Rasen	Kiesgrube		A. Werner
14.05.	1	Meckbach und Mecklar, Fuldaaue	Acker überflutet	Biberstau Meckbach	A. Werner
22.06./16.07.	1	Blankenheim, Fuldaaue	Acker	beim Ort	A. Werner
• Am Rande des EU-VSG					
10.06.	1,0	Lispenhausen, Fuldaaue	Acker	Gesang, westl. Gebiet 14.2.	A. Werner
11.06.	1,0	Lispenhausen, Fuldaaue (Vor den Eichen)	Viehweide		A. Werner
• Weitere Beobachtungen. Durchzug und umherstreifende Vögel (Kuhrasen außerhalb des EU-VSG)					
31.03.	1	Meckbach (Die nassen Wiesen)	Fuldaaue/Grabenstau		A. Werner
08.04./03.05.	1	NSG Alte Fulda bei Blankenheim	Flutmulde (neu)		A. Werner
20./21.04.	1	Blankenheim, Fuldaaue	Fuldaaue/Ackerflutmulde		A. Werner
31.07.	6 w-f	Bebra, Große Aue	Kiesabbau	Finkenroth, 24.=2 w-f, 27.=3 w-f, 29./30.=1	A. Werner
23.08.	4	Meckbach (Die nassen Wiesen)	Fuldaaue		K.-H. Both
26.08.	1	Blankenheim, Fuldaaue	Fuldaaue/Viehweide	Renaturierung beim Ort	A. Werner
02./27./31.08.	2	Bebra, Große Aue	Kiesabbau	Finkenroth, 7./11.=1	A. Werner
06.09.	10 ad./juv.	Bebra, Große Aue	Kiesabbau	Finkenroth, 3./14.=1, 4.=2 (ad./juv.)	A. Werner
07./08.09.	5	Bebra, Fuldaaue (Kuhrasen)	Acker		A. Werner

Bachstelze *Motacilla alba*

Jahresvogel und Durchzügler

- Größere Zugansammlung ab 20 Expl.

Datum	Anzahl	Beobachtungsgebiet	Lebensraum	Bemerkung	Beobachter
07./08./24.09.	30	Bebra, Fuldaaue (Kuhrasen)	Acker		A. Werner
30.10.	30	Bebra, Große Aue	Kiesabbau	Finkenroth, 28.=6	A. Werner
• Winterbeobachtungen					
12.02.	1	NSG Alte Fulda bei Blankenheim	Flutmulde (neu)		A. Werner
09./12./29.11./03.12.	1	Bebra, Große Aue	Kiesabbau	Finkenroth	A. Werner
17./30.12.	1	NSG In den Weiden bei Blankenheim	Kiesgrube		A. Werner/H. Schwarz
25./26.12.	1	NSG Alte Fulda bei Blankenheim	Flutmulde (neu)		A. Werner
• Am Rande des EU-VSG					
03.01.	6	Meckbach und Mecklar, Fuldaaue		Biberstau	A. Werner
29.11.	1	Bebra, Fuldaaue (Kuhrasen)	Acker		A. Werner

Buchfink *Fringilla coelebs*

Jahresvogel und Durchzügler

- Größere Zugansammlung (ca.) ab 40 Expl.

Datum	Anzahl	Beobachtungsgebiet	Lebensraum	Bemerkung	Beobachter
15.11.	50	Bebra, Fuldaaue -Solzbach-	Gehölze	ca.	A. Werner
23.11.	70	Bebra, Große Aue	Kiesabbau/Aue/Kopfweiden/Weg	bei Finkenroth, 26.= ca. 40 Feldweg bei B27	A. Werner

Stieglitz *Carduelis carduelis*

Jahresvogel, Durchzügler und Wintergast

- Brutzeitbeobachtungen (singende ♂, Paare und Einzelvögel) liegen aus folgenden Gebieten vor

Datum	Anzahl	Beobachtungsgebiet	Lebensraum	Bemerkung	Beobachter
26.04./02.05.	2	Bebra, Große Aue	Kiesabbau	Finkenroth	A. Werner
04.05.	2	Blankenheim, Fuldaaue	Fuldaaue/Viehweide	beim Ort, 16.5. 1 ♂ Gs	A. Werner
• Größere Zugansammlung ab 15 Expl.					
21.09.	15	Bebra, Fuldaaue -Solzbach-	Fuldaaue/Bach/Gehölze		A. Werner
14.11.	15	NSG Forbachsee bei Bebra	Fulda/Verzweigung/Hochstaudenflur	rechts Fuldaufer, 17.=6	A. Werner
• Am Rande des EU-VSG					
09.01.	20	Meckbach	Im Ort		A. Werner
27.01.	20	Bebra, Fuldaaue (Kuhrasen)	Bach	Bebrabach	A. Werner

Erlenzeisig *Carduelis spinus*

Durchzügler und Wintergast

- Ansammlungen ab 10 Expl. (ca.), am Rande des EU-VSG

Datum	Anzahl	Beobachtungsgebiet	Lebensraum	Bemerkung	Beobachter
27.01.	30	Bebra, Fuldaaue (Kuhrasen)	Bach	ca., Bebrabach mit Stieglitze	A. Werner
15.11.	100	Bebra, Fuldaaue (Kuhrasen)	Bach	ca., Bebrabach	A. Werner

Bluthänfling *Carduelis cannabina*

Brutvogel und Durchzügler

- Brutzeit

Datum	Anzahl	Beobachtungsgebiet	Lebensraum	Bemerkung	Beobachter
20.05.	1	NSG Alte Fulda bei Blankenheim	Viehweide		A. Werner
28.04./28.05.	1,1	Bebra, Große Aue	Kiesabbau	Finkenroth, 28.5./2.6.= 1 ♂ Gs= Südteil, Juni: 10.=1 ♂	A. Werner

- Weitere Beobachtungen (Zug) im EU-VSG

21.03.	4	Meckbach (Die nassen Wiesen)	Feldweg		A. Werner
19.04.	1,0	Blankenheim, Fuldaaue	Acker		A. Werner
27.04.	1,1	NSG Bruchwiesen bei Mengshausen	Fuldaaue/Viehweide		A. Werner
01.05.	4	Meckbach (Die nassen Wiesen)	Fuldaaue/Feldweg		A. Werner
11.08.	1,0	Bebra, Große Aue	Kiesabbau	Finkenroth	A. Werner
29.08.	5	Mecklar, bei alter Fuldabrücke	Fulda		A. Werner
30.09.	5	Bebra, Große Aue	Kiesabbau/Brache	Finkenroth, ca.	A. Werner
30.09.	30	NSG Bruchwiesen bei Mengshausen		ca.	H. Heidl
30.10.	30	Bebra, Große Aue	Kiesabbau/Brache	Finkenroth, ca., 28.=10, 31.= größerer Trupp	A. Werner
03.11.	30	Bebra, Große Aue	Kiesabbau/Brache	Finkenroth, mit Goldammer, Feldsperling, Wiesenpieper und Stieglitz	A. Werner
09./10.11.	30-40	Bebra, Auf dem Rasen	Kiesgrube/Ufer/Ruderal	ca.	A. Werner
12.11.	5	Bebra, Auf dem Rasen	Kiesgrube/Ufer/Ruderal	ca.	A. Werner
23.11.	5	Bebra, Große Aue	Kiesabbau/Brache/Wegrand	bei Finkenroth	A. Werner

52

Birkenzeisig *Carduelis flammea*

Durchzügler und Wintergast

- Zugansammlung

04.01.	10	Bebra, Großer Kiessee	Ufer		A. Werner
06.02.	20	Mecklar, bei alter Fuldabrücke	Fulda/Ufergehölze	ca.	A. Werner
11.02.	ca. 50	Mengshausen, Fuldaaue, In der Aue		ca. (Polarbirkenzeisig) ?	H. Heidl
11.11.	5	Bebra, Großer Kiessee	Ufergehölz	30.=1	A. Werner

Goldammer *Emberiza citrinella*

Jahresvogel

Brutzeit

- Zufallsdaten (Kuhrasen, außerhalb des EU-VSG: 3 Reviere)

Datum	Anzahl	Beobachtungsgebiet	Lebensraum	Bemerkung	Beobachter
30.03.	2,2	Meckbach (Die nassen Wiesen)		08./09.05.=1♂, 8.6.=1,1	K.-H. Both
30.05.	1,1	Bebra, Fuldaaue (Kuhrasen)	Fuldaaue/Röhrichtgraben	4.=1,0	A. Werner
05.06.	1,0	Bebra, Fuldaaue (Kuhrasen)	Fuldaaue/Röhrichtgraben	zu „Vor den Weiden“	A. Werner
30.05./10.06.	1,0	Bebra, Fuldaaue (Kuhrasen)	Fuldaaue/Hochstaudengraben		A. Werner

- Größere Ansammlungen ab 20 Individuen

14./22./26.01.	100	NSG Alte Fulda bei Blankenheim	Fuldaaue/Maisacker	1.=50	A. Werner
06./07.02.	200	Meckbach und Mecklar, Fuldaaue	Fuldaaue/Acker (Mais)	5.=50	A. Werner
30.12.	20-30	Bebra, Große Aue	Fuldaaue/Feldweg		A. Werner

- Am Rande des EU-VSG

03.09.	20	Bebra, Fuldaaue (Kuhrasen)	Fuldaaue/Röhrichtgraben		A. Werner
21.11.	60	Bebra, Fuldaaue (Kuhrasen)	Getreideacker	ca., Ersatzmaßnahme, 19.=20, 20.=30, 23.=40-50	A. Werner
03./14./17.12.	40	Bebra, Fuldaaue (Kuhrasen)	Getreideacker	ca., Ersatzmaßnahme	A. Werner

Rohrhammer *Emberiza schoeniclus*

Brutvogel und Durchzügler

Brutzeit

- Zahl der Brutpaare und Reviere von Süd nach Nord

- 1 Mecklar, Flutmulde -Weidengehölz und Hochstauden-, A. Werner
 2 Meckbach (Die nassen Wiesen), -Feuchtwiesen-, K.H. Both, A. Werner
 4 Blankenheim, -Fuldaufer, Röhrichte, Weidengebüsch, Ufergehölze, Hochstauden-, A. Werner
 1 NSG „Alte Fulda bei Blankenheim“, -Fuldaufer Weidengebüsch, Hochstauden-, A. Werner
 2 Bebra, Fuldaaue -Solzbach-, A. Werner
 1 Bebra, Großer Kiessee, -Röhrichtstreifen am Ufer-, A. Werner
 2 Bebra, Große Aue, Kiesabbau Finkenroth -Brache und niedrige Gehölze-, A. Werner
 1 Lisenhausen, Kiesgruben, A. Werner
- Am Rande des EU-VSG
- 1 Lisenhausen, Fuldaaue (Vor den Eichen) -Röhrichtgraben-, A. Werner
 2 Bebra, Fuldaaue (Kuhrasen), -Röhricht- und Hochstaudengraben-, A. Werner
 1 Meckbach und Mecklar, Fuldaaue, ehem. Fischteich, A. Werner

• EB

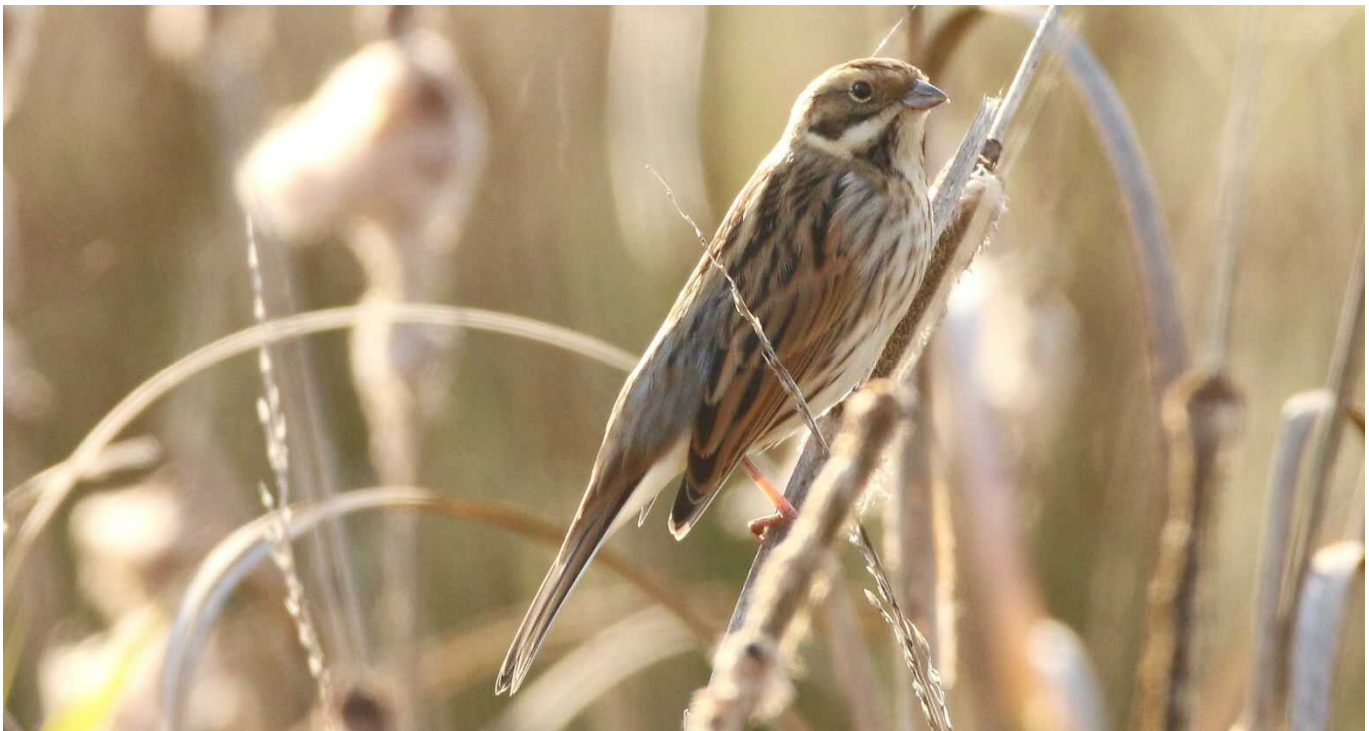
06.03. 2,0 Lisenhausen, Fuldaaue A. Werner

• LB

18.11. 1 Bebra, Fuldaaue (Kuhrasen) Röhrichtgraben A. Werner

- Größere Ansammlungen ab 5 Individuen (Kuhrasen und Lisenhausen, Fuldaaue am Rande des EU-VSG)

08.03.	12	Mengshausen, Fuldaaue NO des Ortes			H. Heidl
10.03.	10	Bebra, Große Aue	Fuldaaue/Weg/Brache	mind., Finkenroth	A. Werner
19.03.	10	Meckbach (Die nassen Wiesen)	Fuldaaue/Feldweg/Acker	ca, 10.=8	A. Werner
17.09.	5	Bebra, Fuldaaue (Kuhrasen)	Röhrichtgraben	ca.	A. Werner
30.09.	10	Bebra, Große Aue	Kiesabbau/Brache	Finkenroth	A. Werner
30.09.	2,2	NSG Bruchwiesen bei Mengshausen	Feuchtwiesen/Grünland		H. Heidl
17.10.	10	Bebra, Große Aue	Kiesabbau/Brache	Finkenroth, 12.=5	A. Werner
20.10.	5	Bebra, Fuldaaue (Kuhrasen)	Röhrichtgraben		A. Werner/R. Dilchert



Rohrhammer im SK, Bebra, Kiesabbau „Finkenroth“, 17.10.18, A. Werner

Anlagen 1-6

Zusammenstellung der bedeutendsten Rasthabitate insbesondere für Wasser- und Sumpfvögel im EU-Vogelschutzgebiet Fuldataal zwischen Rotenburg und Niederaula

Auswertungskriterien

- Artenspektrum

- Tagesmaximalwerte in den einzelnen Monaten

- Reviere, Brutnachweise und Bruterfolg

Vögel in Fettschrift: Brut- und Reviervogel im Gebiet

Anmerkung: Nicht in allen Gebieten und Monaten erfolgte ein gleiche intensive Erfassung der Rast- und Brutvögel.

Für die ornithologisch bedeutenden Gebiete Mengshausen, Fuldaaue, In der Aue und NSG "Bruchwiesen bei Mengshausen" liegen für eine Auswertung zu wenige Daten vor.

Anlage 1

Artenliste: **Bebra, Kiesabbau „Finkenroth“**

Vogelart	2018, jeweils die Tagesmaximalzahl bei den Rastvögeln											
	Jan.	Feb.	März	April	Mai	Juni	Juli	Aug.	Sept.	Okt.	Nov.	Dez.
Höckerschwan (Rast)	8	22	28	26	42	16	17	9	12	11	?	5
Höckerschwan (Brut)						1,1+6						
Kanadagans				1						2		
Rostgans							1					
Brandgans			1			1						
Graugans	12			12	10	3	66	150	63	64	100	
Nilgans (Rast)				80	32		80	114	60			
Nilgans (Brut)									1,1+6			
Schnatterente									2	2	4	5
Krickente								2	6	5	3	
Stockente (Brut)						0,2+16						
Stockente* (Rast)	*	*	*	*	*	*	*	230	190	*	*	25
Tafelente	1				1	1			2		1	
Reiherente					6	8	4	2		2		2
Gänsesäger	1										2	1
Schwarzhalstaucher						1						
Kormoran	22	25		2	2	5	4	5	5	15	55	38
Silberreiher	1	1	1			1	1	2		1	3	3
Graureiher	1	1		4	3	6	6	14	6	5	3	1
Weißstorch					1							
Schwarzmilan							1					
Fischadler									1			
Blässhuhn (Brut)				1,1								
Flussregenpfeifer			28.03.			3,3			21.09.			
Sandregenpfeifer									2			
Kiebitz	2					2	4	2	24	8	1	3
Sanderling					1							
Zwergstrandläufer									1			
Temminckstrandläufer					2							
Alpenstrandläufer									1	3		
Kampfläufer					3				1			
Bruchwasserläufer				1	8	1	1	1	1			
Flussuferläufer				1	1		1	2				
Zwergmöwe					1							
Lachmöwe			6	2	15	20	36		3	16		
Sturmmöwe					3							
Mittelmeermöwe							1					
Flusseeeschwalbe					1							
Trauerseeschwalbe					1							
Uferschwalbe				2								
Artenzahl: 37	9	5	6	13	20	16	15	14	19	13	11	9

* In geringer Anzahl regelmäßig anwesend

Einziges Abbaugelände im EU-VSG mit wechselnden strukturierten Uferzonen durch den Kiesabbau und bereits renaturierten Teilflächen mit einer Wasserfläche von etwa 8 ha (2018).

Während des Abbaus Hauptbrutgebiet des Flussregenpfeifers.

Höchste Artenzahl der 6 wichtigen Rast- und Brutgebiete. Die unbewachsenen, sandigen, schottrigen und zum Teil flachen Ufer sind beliebte Rastplätze von Watvögeln und Möwen, insbesondere der Lachmöwe.

Gänse und Kormorane nutzen die Insel als Ruheplatz. Bewerkswerte Arten waren:

Kanadagans, Rostgans, Brandgans, Schwarzhals-Taucher, Sandregenpfeifer, Sanderling, Zwergstrandläufer, Kampfläufer, Zwergmöwe, Mittelmeermöwe, Flusseeeschwalbe und Trauerseeschwalbe.

Unten: Der Kiesabbau in der Flur „Finkenroth“ in der Großen Aue im Jahr 2018.



Anlage 2

Artenliste: NSG "In den Weiden bei Blankenheim"

Vogelart	2018, jeweils die Tagesmaximalzahl bei den Rastvögeln											
	Jan.	Feb.	März	April	Mai	Juni	Juli	Aug.	Sept.	Okt.	Nov.	Dez.
Höckerschwan			4	2	1	2	1	1	1	2	2	10
Höckerschwan						1+6						
Graugans (Rast)	80	51	7	7	6		26	62	101	77		70
Graugans (Brut)			1,1			1,1+1						
Nilgans			2	2	4	2	68	150	230	200	34	24
Rostgans								1				
Schnatterente			2						2			
Pfeifente	8	5	7									
Krickente	31	21	7				4	5	17	5	29	60
Stockente	30	20	18	10	9	14	30	50	110	*	30	17
Spießente			1									
Knäkente			2	5								
Löffelente				3					5			
Tafelente		8					1		1			
Reiherente	97	2	43	8	3	12	66	28	21	15	12	28
Schellente			1									
Gänsesäger	1		1									
Zwergtaucher	2	1	1	1					2	2	1	1
Kormoran (Tag)	9		11	11	7	10	21	29	48	140	65	60
Kormoran (SP)	57	42	44	42				28	53	84	105	50
Silberreiher (Tag)		1	3	5			1	1	3	16	16	8
Silberreiher (SP)	37		9	12						2		
Graureiher	1		1	1	2	1	3	7	2	6	3	2
Fischadler									1			
Teichhuhn (Brut)				1,1								
Teichhuhn (Rast)							1	1				
Blässhuhn (Rast)	1	2					2	1			1	
Blässhuhn (Brut)							1,1+6					
Kiebitz								3	1			
Flussuferläufer							2	11	1			
Waldwasserläufer			1	3		2	4	3	2	3	1	
Bruchwasserläufer								4	1			
Silbermöwe			1									
Lachmöwe								1				
Eisvogel						1	2	3	1	1	1	1
Gebirgsstelze								1	1	2	1	1
Artenzahl: 30	11	10	18	14	8	11	16	19	20	13	13	12

Ehemaliges Kiesgewässer (3 ha Wasserfläche), teilweise renaturiert und gestaltet. Ganzjährig relevantes Rastgewässer mit der höchsten Artenzahl im EU-VSG. In den Monaten Dezember bis Februar kann es zu einer Totalvereisung kommen. Hauptschlafplatz des Kormorans im EU-VSG und unregelmäßig vom Silberreiher. Bewerberwerte Arten waren: Rostgans, Spießente, Schellente, Kiebitz, Bruchwasserläufer und Silbermöwe. Im Januar gab es die größte Ansammlung der Reiherente für das NSG seit den ersten Aufzeichnungen (ab 1977). Sehr gutes Langzeitmonitoring

Anlage 3

Artenliste: NSG "Forbachsee bei Bebra"

Vogelart	2018, jeweils die Tagesmaximalzahl bei den Rastvögeln											
	Jan.	Feb.	März	April	Mai	Juni	Juli	Aug.	Sept.	Okt.	Nov.	Dez.
Höckerschwan			16		3	7	7	6				
Tuntrasaatgans			2									
Graugans		37	59									
Nilgans							21	2			4	
Schnatterente	5	3	4								1	2
Krickente	5		4								1	3
Stockente	40	50	45	*	*	*	*	*	40	15	40	100
Löffelente			4	6							1	
Tafelente		5	4									2
Reiherente	7	10										21
Schellente		4	1									
Gänsesäger		8	4	1	2	1					6	3
Schwarzmilan			1									
Zwergtaucher	7	6	6							1	2	1
Haubentaucher												
Kormoran (Tag)	5	10	13	4	3	2			2	2	30	7
Kormoran (SP)	20											
Silberreiher		7									16	2
Graureiher	6	4	2		1	4	3	1	2	4	3	2
Blässhuhn		2	2									
Flussregenpfeifer						1	1					
Flussuferläufer							1	3	2			
Eisvogel	1				1	1	1		1	1	1	1
Gebirgsstelze							3	1			1	1
Wasseramsel										1	2	1
Artenzahl: 25	9	12	15	4	6	7	8	6	5	6	13	13

Wegen der wechselnden Wasserstände ist das Gebiet eher arten- und individuenarm.

Aber wichtig als Schlafplatz für den Kormoran und den Gänsesäger und als Sammelplatz für Wasservögel, wenn die umgebenden Gewässer vereist sind. Der Eisvogel der in der Umgebung und im NSG brütet, jagd hier regelmäßig.

Bewerkswerte Arten waren: Tuntrasaatgans und Schellente. Am Kormoranschlafplatz konnten nur wenige Vögel gezählt werden.

Unten links NSG „Forbachsee bei Bebra“, Im Vordergrund die Fulda, die sich hier verzweigt und zum Teil in den ehemaligen Kiessee strömt. Zweck des neuen Steinriegels ist es, dass Kleinboote auf der Fulda bleiben und nicht den See durchfahren. Bei Niedrigwasser tritt im Einlaufbereich eine kleine Kiesinsel hervor. Im Hintergrund sind Teile des Sees erkennbar, 29.07.18, A. Werner

*= in diesem Zeitraum regelmäßig in geringer Zahl (5-10 Expl.) im Gebiet.



Anlage 4

Artenliste: NSG "Alte Fulda bei Blankenheim"

Vogelart	2018, jeweils die Tagesmaximalzahl bei den Rastvögeln											
	Jan.	Feb.	März	April	Mai	Juni	Juli	Aug.	Sept.	Okt.	Nov.	Dez.
Höckerschwan			1,1									
Höckerschwan (Rast)	1			4	5	3						2
Singschwan	3											
Nilgans (Brut)		1,1+2										
Nilgans	2					4	1		2	2		2
Graugans				6								
Krickente	35	6	4	9					2	5		
Stockente	20	*	*	*	13	13	*	*	*	*	*	37
Knäkente				1	4	2						
Reiherente	6											
Gänsesäger			2									
Zwergtaucher	4		2									4
Kormoran	6		1	1								5
Silberreiher	2		1	2								1
Graureiher	2		2	2	1	1	1	2	1			1
Schwarzstorch						1						
Weißstorch				1	1							
Schwarzmilan			1									
Teichhuhn			3									
Blässhuhn					1							
Flussregenpfeifer				1	1							
Kiebitz			5									
Bekassine			2									
Waldwasserläufer	1		1			1						
Bruchwasserläufer								1				
Artenzahl: 23	11	3	14	12	8	8	3	3	4	4	1	7

* **Stockente** = regelmäßig in diesen Monaten in geringer Zahl im Gebiet



Artenrückgang. Hauptursache ist die nachträgliche Anbindung an die Fulda, die zu einer raschen Verlandung (Eintrag u.a. von Sedimente, Schlamm und Nährstoffe) der im Jahr 1988 gestalteten Wasserflächen führen und die Wasserstandsschwankungen.

Ein Musterbeispiel einer Fehlplanung der Auenrenaturierung.

Die Lebensräume für Wasser- und Watvögel haben sich damit erheblich verschlechtert.

Bewerkswerte Arten waren: Singschwan, Krickente (mit einer hohen Individuenzahl), Knäkente und Bruchwasserläufer.

Unten links

Am 07. August 2018 präsentieren sich die Wasserflächen im NSG „Alte Fulda bei Blankenheim“ eher als eine Wüstenlandschaft.

Anlage 5

Artenliste: **Bebra, Großer Kiessee**

Vogelart	2018, jeweils die Tagesmaximalzahl bei den Rastvögeln											
	Jan.	Feb.	März	April	Mai	Juni	Juli	Aug.	Sept.	Okt.	Nov.	Dez.
Höckerschwan	4				2				11	10	12	12
Höckerschwan	2,2+6											
Kanadagans			11									
Graugans			6									3
Graugans	1,1											
Nilgans	4	2			2				9		2	
Schnatterente			6							8	17	23
Pfeifente										1	9	9
Krickente										3		5
Stockente	30	*	*	*	*	*	*	*	*	18	40	*
Löffelente				5								
Kolbenente									1	1	1	1
Tafelente	11	10	11							1	2	2
Reiherente	27	11	26	8	7				1	13	21	23
Trauerente												1
Schellente	1									2		
Gänsesäger	32	5	9							1		33
Zwergtaucher	1									2	2	1
Haubentaucher	2	2	2	1					2	2	2	1
Rothalstaucher				1								
Schwarzhalstaucher				10								
Kormoran	6	1	3	1					3	3	55	10
Silberreiher	2	1	1							3	5	5
Graureiher	3		2	1			1		2	4	3	3
Weißstorch*				1,1								
Teichhuhn				1					3		1	1
Blässhuhn	12	11	4						12	20	32	28
Lachmöwe			90								1	3
Sturmmöwe			1									
Steppenmöwe											1	
Eisvogel	1									1		1
Artenzahl: 29	14	10	16	12	5	2	2	1	10	17	17	20

* Brutvogel auf Kunsthorst am Seeufer

Größtes Gewässer (Wasserfläche ca. 12 ha) im EU-VSG. Durch Freizeitaktivitäten Rückgang der Brut- und Rastvögel.

Größtes Gewässer (Wasserfläche ca. 12 ha) im EU-VSG.

Die zunehmenden Freizeitaktivitäten wirken sich negativ auf die Avifauna aus. Durch das Langzeitmonitoring ist ein Rückgang der Brut- und Rastvögel belegt.

Siehe auch Foto auf Seite 3.

Bemerkwerte Beobachtungen waren in diesem Jahr:

Kolbenente, Trauerente, Rothalstaucher, eine größere Zahl von Schwarzhalstauchern sowie eine Steppenmöwe.

Anlage 6

Artenliste: **Bebra, Auf dem Rasen, ehemaliges Kiesabbaugebiet, renaturiert**

Vogelart	2018, jeweils die Tagesmaximalzahl bei den Rastvögeln											
	Jan.	Feb.	März	April	Mai	Juni	Juli	Aug.	Sept.	Okt.	Nov.	Dez.
Höckerschwan	2	2										
Höckerschwan	1,1+7											
Kanadagans					2							
Graugans	70		33	30	38		60	11	28			
Graugans	2,2+5											
Nilgans	1,1											
Schnatterente			2	2							2	4
Krickente			7			1	2			3	3	
Stockente	66	*	*	8	18	*	*	*	*	15	10	50
Stockente (Brut)*	0,2+16											
Knäkente			2	3	1							
Löffelente			3	4								
Tafelente	1	1									3	
Reiherente	13	3	10	11	13	8	2			3	13	9
Reiherente (Brut)*	0,2+11											
Gänsesäger	2		4									
Zwergtaucher	1						1	1			2	
Schwarzhalstaucher						1						
Kormoran										4		
Silberreiher	2	3	1		2	1	1		1	1	4	3
Graureiher	2		2	2	1	3	5	4	3	3	1	2
Weißstorch				2	1	1						
Teichhuhn	1		3	3		1,1+3	1	2				
Wasserralle	1											
Tüpfelsumpfhuhn											1	
Blässhuhn	2	2	4,4+ ca. 14 pulli/juv.						7			
Flussregenpfeifer			1,1									
Kiebitz			2	1		1						
Kampfläufer					1							
Bekassine			2		1							
Waldwasserläufer	2		3	3		3						
Bruchwasserläufer				1	8			1				
Flussuferläufer				1			2	1				
Eisvogel						1	1	2			1	
Artenzahl: 30	12	8	18	18	17	14	15	11	6	7	12	6

* Graugans und Reiherente. Der Brutstandort ist nicht eindeutig, auch benachbarte Gewässer sind möglich.

Ehemaliges jetzt renaturiertes Kiesabbaugebiet mit einer Flächengröße von etwa 2 ha (Wasserfläche schwankend, maximal 0,9 ha). Das Flachgewässer ist ohne Nutzung. Das angrenzende wechselfeuchte Grünland mit einer extensiven Pflegenutzung (offenhalten gegen Verbuschung) Ziel: niedrige Vegetation.

Zwar artenreich, aber wegen der geringen Flächengröße dieses Feuchtgebietes war in der Regel nur eine geringe Individuenzahl je Art anzutreffen. Ausnahmen waren Stockente und Graugans.

Bemerkwerte Beobachtungen waren in diesem Jahr: Kanadagans, Knäkente, Schwarzhalstaucher (über eine längere Zeit anwesend), Tüpfelsumpfhuhn (sehr späte Beobachtung im Jahr), Kiebitz, Kampfläufer und Bruchwasserläufer (hohe Individuenzahl).

Beobachtungsgebiet Bebra „Auf dem Rasen“

Die Rote Linie kennzeichnet die Abgrenzung des Beobachtungsgebietes.

Google-Karte



Gebiete im Vergleich (Anlagen 1 bis 6) bei der Anzahl der Wasser- und Sumpfvögel und sonstigen an Wasser- und Feuchtgebiete gebundenen Arten (Jahr/Monat).

Gebiet	Artenzahl 2018	Jan.	Feb.	März	April	Mai	Juni	Juli	Aug.	Sept.	Okt.	Nov.	Dez.	Mittel
NSG „In den Weiden bei Blankenheim“	30	11	10	18	14	8	11	16	19	20	13	13	12	13,7
Bebra, Kiesabbau „Finkenroth“	37	9	5	6	13	20	16	15	14	19	13	11	9	12,5
Bebra, „Auf dem Rasen“	30	12	8	18	18	17	14	15	11	6	7	12	6	12,0
Bebra, „Großer Kiessee“	29	14	10	16	12	5	2	2	1	10	17	17	20	10,5
NSG „Forbachsee bei Bebra“	25	9	12	15	4	6	7	8	6	5	6	13	13	8,7
NSG „Alte Fulda bei Blankenheim“	23	11	3	14	12	8	8	3	3	4	4	1	7	6,5

Kleines Fazit einiger sehr wichtiger Gebiete als Rast- und Brutplatz für Wasser- und Sumpfvögel

Bei den aufgeführten Gebieten handelt es sich fast ausschließlich um ehemalige Abgrabungsstätten für den Kiesabbau. Im Gebiet „Finkenroth“ ist der Kiesabbau allerdings noch nicht beendet. Beim NSG „Alte Fulda bei Blankenheim“ handelt es sich um ein gestaltetes Flachgewässer mit stark schwankenden Wasserständen bedingt durch Verlandungen (Sedimenteintragung) und einer späteren Anbindung an die Fulda.

Ein Vergleich der Gebiete miteinander ist nur bedingt möglich, da ihre Beschaffenheiten sehr unterschiedlich sind (Größe, Naturschutzgebiete, Freizeitseen oder einige mit stark schwankenden Wasserständen). Im Jahresvergleich (Mittelwert) punktet das NSG „In den Weiden“ mit dem besten Jahresmittelwert bei den Arten. Der Kiesabbau „Finkenroth“ hat die höchste Artenzahl, bedingt durch eine größere Wasserfläche (8 ha) und den teilweisen unbewachsenen flachen Ufern mit Rohbodencharakter, die ideale Rasthabitate für Watvögel sind. Der Große Kiessee bei Bebra hat zwar deutlich die größte Wasserfläche, aber wegen der Störungen durch den Freizeitbetrieb, insbesondere in den Sommermonaten sinkt das Artenspektrum deutlich in den Monaten Mai bis August im Vergleich zu den übrigen Gebieten.

Das kleine Stillgewässer (ehemaliger Kiesabbau) und das neu renaturierte Gebiet „Auf den Rasen“ punkteten mit überflutetem Grünland und noch offenen Rohböden im Zuge der Umgestaltung. Allerdings sind etwa 2 ha des Stillgewässers durch großräumige Auenrenaturierungen im Zuge von Hochwasserschutzmaßnahmen verloren gegangen. Insgesamt ergibt sich damit eine Verschlechterung nach dem regelmäßigen Monitoring in diesem Raum.

Das NSG „Alte Fulda bei Blankenheim“ rangiert auf dem letzten Platz, insbesondere durch die geringe Wasserfläche in heißen Sommermonaten tendiert das Gewässer zum Austrocknen. Für die genannten Arten bleibt dann nur wenig Raum als Rast- und Nahrungshabitat.

Fazit

Auch für das Jahr 2018 gibt es keine belastbaren Belege für eine allgemeine positive Entwicklung der relevanten Vogelarten innerhalb des EU-VSG. Bei der Langzeitauswertung von einigen ausgewählten Vögeln zeigen sich positive und negative Trends.

Zu- und Abnahmen bei den einzelnen Arten sind eher das Ergebnis großräumiger Populationsentwicklungen und kaum einzelnen neuen Auenentwicklungsprojekten zuzuordnen.

Positive Aspekte der Auenrenaturierungen und ihrer Entwicklungen gehen durch den zunehmenden Freizeitbetrieb, Fehlplanungen und der sich stetig ausbreitenden randlichen Bebauung von Gewerbeflächen wieder verloren.

Ebenso führen neue konzipierte Wasserflächen nicht automatisch zu einem Anstieg der Rastvögel. Die Beobachtungen zeigen, dass die Rastpopulationen nicht ansteigen sondern eine Verteilung auf den vorhandenen Flächen stattfindet.

Durch das regelmäßige Monitoring in den Haupttrastgebieten und der Erfassung der maximalen Tagesrastbestände der einzelnen Arten sind zumindest grobe Aussagen zu mittelfristigen Trendeinflüssen möglich.

Keinesfalls dürfen allerdings solche Daten zur Ermittlung des Gebietspotentials des EU-VSG herangezogen werden.

Dies ist nur durch langjährige Beobachtungsreihen, die jährliche Tagesmaximalzahl in einen Beobachtungsgebiet und durch Erfahrungswerte möglich.